



PLOËRMEL

actualités

bulletin municipal de Ploërmel ■ n° 19



*Bonnes fêtes
de fin
d'année !*



2	Agenda
	Coordonnées des services
3	Éditorial
4 - 7	Actualités
8 - 10	Votre ville
11 - 13	Vos commerçants
14 - 15	Votre hiver CULTURE
16 - 17	Vos enfants
18 - 19	Votre médiathèque
20 - 21	Action sociale
22	Votre hiver SPORT
23	Tribunes
24	Distinction

Les commissions passées

Finances : 18 septembre
Administrative : 13 octobre et 17 novembre
Cimetière : 15 octobre
Éducation : 24 novembre
Travaux : 27 novembre

Services

Mairie

Place de la Mairie - 56800 Ploërmel
 Tél. 02 97 73 20 73
 Mail : mairie@ploermel.com
Horaires :
 lundi > mercredi : 9h-12h/13h30-17h30
 jeudi : 9h-12h/13h30-18h
 vendredi : 9h-12h/13h30-17h
 samedi : 9h-12h (accueil et état civil)

Police municipale

Rue du Général Giraud - 56800 Ploërmel
 Tél. 02 97 73 20 90

Centre Communal d'Action Sociale

26, rue du G^{al} Leclerc - 56800 Ploërmel
 Tél. 02 97 73 20 75
 Mail : cias@ploermel.com
Horaires :
 lundi > vendredi : 9h-12h/13h30-16h30

Office du Tourisme

5 rue du Val - 56800 Ploërmel
 Tél. 02 97 74 02 70
 Mail : accueil@tourisme-ploermel.com

Transports scolaires

Tél. 02 97 72 33 08

Pôle culturel

Rue de Guibourg - 56800 Ploërmel
 Tél. 02 97 74 08 21
 Mail : poleculturel@ploermelcommunaute.com

Médiathèque

Cloître des Carmes - 56800 Ploërmel
 Tél. 02 97 74 28 25
 Mail : mediatheque@ploermel.com

École de musique • Tél. 02 97 74 12 15

Pôle des sports

Centre des arts martiaux
 rue Pierre de Coubertin - 56800 Ploërmel
 Tél. 02 97 74 05 10

Piscine

rue Lieutenant Le Vigouroux - 56800 Ploërmel
 Tél. 02 97 93 67 74
 Mail : piscine@ploermelcommunaute.com

Agenda

Informations et réservations au pôle culturel au 02 97 74 08 21
 ou à l'Office de tourisme de Ploërmel au 02 97 74 02 70

2 décembre, 19h : conseil communautaire, salle communale de Gourhel

5, 6 et 7 décembre : Téléthon, parvis de l'Église St Armel et place d'Armes (p.10)

6 & 7 décembre : marché de Noël, parvis de l'Église St Armel et place d'Armes (p.9)

11 décembre : forum des métiers, salle des fêtes (p.17)

12 décembre : marché aux livres, préau des Carmes (p.12)

Jusqu'au 14 décembre : quinzaine commerciale

14 décembre : marché de Noël, La Couardière (p.9)

17 décembre, 19h : conseil municipal, hôtel de ville et communautaire

20 déc. > 4 janv. : vacances scolaires

24 décembre, 8h30 à 12h30
26 décembre, 14h30 à 18h30
27 décembre, 8h30 à 12h30
 → don du sang, salle des fêtes, Ploërmel

10 janvier, 11h : cérémonie des vœux du maire, salle des fêtes

22 janvier, 14h : goûter des aînés, salle des fêtes (p.21)

Maison de l'Enfance

Rue Pierre de Coubertin - 56800 Ploërmel
 • Relais Assistants Maternels : Tél. 02 97 73 57 95
 • Accueil de loisirs : Tél. 02 97 93 68 13
 • Multi-accueil : Tél. 02 97 93 63 80

Pôle aménagement, urbanisme, environnement

Place de la mairie - 56800 Ploërmel
 Tél. 02 97 73 20 96
 mail : paue@ploermelcommunaute.com

Déchèterie

P.A. du Bois Vert - 56800 Ploërmel
 Tél. 02 97 93 67 23

Services Techniques

Rue Fulgence Bienvenüe - P.A. du Bois Vert - 56800 Ploërmel
 Tél. 02 97 73 58 40
 Mail : accueil.st@ploermel.com

Retrouvez les horaires de tous les services sur www.ploermel.fr



Être attractif

Cela fait 8 mois environ que de nouvelles équipes sont « aux manettes » de la commune de Ploërmel et de Ploërmel Communauté. Le travail n'a pas manqué.

Bien sûr, nous avons achevé les chantiers initiés par nos prédécesseurs, le nouveau centre technique, l'aménagement des parcs d'activités de Brocéliande et de Ronsouze mais nous avons également entamé la réflexion et les recherches sur de nombreux objectifs.

Un plan d'économie budgétaire a été étudié et sa mise en place se poursuivra sur les mois qui viennent, sans bouleversement, mais simplement en rationalisant et en gérant, il est souvent possible de faire aussi bien, voire mieux avec moins.

Mais le succès de Ploërmel ne passera pas uniquement par les économies, notre objectif principal reste et doit rester le développement, seul vecteur réel de croissance et donc de création de richesse.

Pour se développer, notre commune doit être attractive. Ploërmel doit avoir les atouts capables d'attirer aussi bien des entrepreneurs que de nouveaux habitants.

Ces atouts sont divers, les équipements publics bien sûr, comme un hôpital performant, des établissements scolaires reconnus pour leurs qualités, le nouveau lycée sera d'ailleurs un atout de plus.

Pour attirer, la qualité de vie est essentielle, il nous faut des terrains constructibles, disponibles et accessibles, une saison culturelle attrayante, une vie associative dense offrant le maximum d'activités et il nous faut aussi un commerce fort et diversifié.

Un commerce fort, cela veut dire un commerce animé et réactif, que ce soit en centre-ville ou dans les centres commerciaux. Les deux se complètent, ils s'apportent les uns aux autres. Les grandes surfaces attirent les chalands et les petits commerces les retiennent. Les deux formes de commerces sont complémentaires, les clients peuvent rechercher quelques fois un prix et une autre fois une proximité, un service, une écoute.

Le commerce à Ploërmel est dynamique et les dernières annonces nous prouvent que dans un contexte quelque fois difficile, des solutions innovantes et audacieuses peuvent répondre aux attentes de la population.

D'ailleurs, d'une manière générale, nous constatons depuis quelques mois un retour des projets, les créateurs, les entrepreneurs, après l'avoir déserté pendant quelques années semblent avoir de nouveau retrouvé le chemin de la mairie.

Il y a des idées, il y a du souffle, il n'est pas impossible par exemple que l'atelier relais du Bois Vert construit depuis 3 ans et vide depuis, trouve enfin un locataire et d'autres projets tous aussi intéressants se profilent à l'horizon.

Comme vous le voyez, Ploërmel peut être attractive et sa qualité de capitale du pays se renforce, l'attractivité moteur de notre développement doit être notre crédo et nous concerne tous, quels que soient nos fonctions et nos rôles dans la collectivité.

C'est en tous cas ma conviction et celle de l'équipe municipale et nous nous attacherons à la renforcer pour le bien de toutes et tous.

Je vous souhaite un joyeux Noël et une bonne fin d'année.

Patrick LE DIFFON

maire de Ploërmel
 président de Ploërmel Communauté
 conseiller général du Morbihan
 président du Pays de Ploërmel

Ploërmel Actualités n°19 – Hiver 2014
 Directeur de la publication : Patrick Le Diffon
 Comité de rédaction : A. Hervé, B. Oger, A. Le Moulec = Ont collaboré à ce numéro : A. Le Moulec, J. Jagoury, M. Thomas, A. Le Boudouil, É. Jouanno, L. Carrou, B. Chesnel, C. Baron, P. Ody = Crédits photographiques : A. Le Moulec, R. Harnois, J.F. Guillon, Y. Mainguy, B. Dubuis, AmzerNevez, N. Joubard, B. Cousseau, P. Ody = Création en-tête, Création magazine, Exécution : Aurélie Le Moulec = Impression : ICP - P.A. La Lande du Moulin 2 - 56800 Ploërmel = Tirage : 5 000 exemplaires





Monsieur Jean-Claude JUMEL,
conseiller municipal délégué
à la sécurité et à la prévention

Frelons asiatiques : la destruction des nids prise en charge

Devant la recrudescence des nids de frelons asiatiques depuis son introduction accidentelle en 2004, les ministères de l'Agriculture et de l'Écologie ont classé par arrêté ministériel du 26 décembre 2012, le frelon asiatique dans la liste des dangers sanitaires de 2^e catégorie pour l'abeille domestique.

À Ploërmel, le conseil municipal du 1^{er} octobre 2014 a voté la prise en charge, sous certaines conditions (présence avérée d'un nid de frelons asiatiques, danger patent, autorisation de pénétrer sur la propriété, etc.), de l'intégralité du coût de destruction des nids de frelons asiatiques chez les particuliers.

Comment distinguer un frelon asiatique d'un frelon commun ?

Le museum National d'Histoire Naturelle a publié une fiche d'aide à l'identification que vous pouvez retrouver dans son intégralité sur le site :

<http://inpn.mnhn.fr/espece/signalement/vespa>

Toutefois, certaines caractéristiques vous permettront d'identifier le nid d'insectes repéré :

FRELON ASIATIQUE (Vespa velutina)

FRELON COMMUN, appelé EUROPÉEN (Vespa crabro)



© Quentin ROME © Claire VILLEMANT

Couleurs	Dominante noire, avec une large bande orange sur son abdomen, un liseré jaune sur le premier segment, des pattes jaunes aux extrémités, et sa tête est orange.	L'abdomen est jaune clair avec des bandes noires, sa tête est jaune de face et rouge sur le dessus, tandis que son thorax et ses pattes sont noirs et brun-rouge.
Taille	Entre 17 et 32 mm.	Entre 18 et 23 mm pour les ouvrières, et entre 25 et 35 mm pour les reines.
Nid		
Taille	En forme de poire avec une ouverture petite et latérale, d'environ 60 X 80 cm.	En forme de cylindre avec une ouverture vers le bas, d'environ 30 X 60 cm.
Situation	73% des cas dans un arbre à + de 10 mètres, 10% dans un bâtiment, 3% dans une haie.	Dans les arbres creux et cheminées.

Prise en charge, comment ça se passe ?

- Le propriétaire privé doit aviser la police municipale de la présence d'un nid de frelons asiatiques. Il remplira la convention relative à la participation financière de la commune pour la destruction de nids de frelons asiatiques.

- Les agents du service de police municipale doivent établir un rapport de constatations avec des clichés photographiques. Ce rapport est transmis par courriel à la **Fédération Départementale des Groupements de Défense contre les Organismes Nuisibles (FDGDON)**.



- Au vu du rapport, la FDGDON confirme la présence avérée du nid de frelons asiatiques. En concertation avec cet organisme, une des entreprises suivantes sera missionnée :

- **Tony Vistry Désinsectisation**, 1 rue de la Grée Ardouin, 56430 Néant Sur Yvel
Tél. 06 88 22 85 68
Mail : t.vistry@laposte.net

- **Société ANIDIET**, Z.I Tirpen, 56140 Malestroit
Tél. 02 97 75 13 98 ou 06 21 72 17 40

- **Jacques POULAIN**, 8 rue des Ajoncs, 56330 Camors
Tél. 02 97 39 18 28 ou 06 81 76 80 29
Mail : poulain.jacques@orange.fr

- **Stéphane GORELY** (interventions sur les grandes hauteurs), 56270 Ploemeur
Tél. 06 50 74 73 34

À l'issue de l'intervention, l'entreprise adresse sa facture accompagnée d'un relevé d'identité bancaire à la mairie :

Mairie de Ploërmel
Pôle Finances
BP 133 - 56804 Ploërmel cedex

Madame Élisabeth DERVAL,
adjoindte au maire en charge de
l'administration générale



Zoom sur les élections départementales de mars 2015

Les dates retenues pour les élections départementales (ex-cantonales) sont le dimanche 22 mars 2015 pour le premier tour et le dimanche 29 mars 2015 pour le second tour.

Ces élections se dérouleront dans 2 054 nouveaux cantons. Elles permettront de renouveler l'intégralité des conseillers départementaux, le renouvellement des conseillers ayant lieu auparavant par moitié. Ces élections verront par ailleurs un nouveau mode de scrutin avec l'élection des conseillers départementaux au scrutin majoritaire binominal (femme-homme) à deux tours.

À l'issue de ce scrutin, les conseils généraux et les conseillers généraux seront dénommés respectivement conseils départementaux et conseillers départementaux.

Le nouveau canton de Ploërmel comprend 32 communes : Brignac, Campénéac, Concoret, La Croix-Helléan, Cruguel, Evriguet, Les Forges, Gourhel, La Grée-Saint-Laurent, Guégon, Guillac, Guilliers, Helléan, Josselin, Lanouée, Lantillac, Loyat, Mauron, Ménéac, Mohon, Monterrein, Montertelot, Néant-sur-Yvel, Ploërmel, Quily, Saint-Briec-de-Mauron, Saint-Léry, Saint-Malo-des-Trois-Fontaines, Saint-Servant, Taupont, Tréhorenteuc, La Trinité-Porhoët.



Une question ? Vous pouvez contacter le service population et citoyenneté au 02 97 73 20 73.

Pensez à vous inscrire sur les listes électorales

Pour pouvoir voter à Ploërmel lors des élections départementales (ex-cantonales) de mars 2015 et aux élections régionales (prévues en décembre 2015), vous devez être inscrit sur la liste électorale de la commune avant le 31 décembre 2014.



Les jeunes ayant atteint l'âge de 18 ans ou qui l'atteindront à la veille du scrutin sont inscrits d'office. Un courrier leur est envoyé par la mairie à l'adresse indiquée lors du recensement militaire effectué en vue de l'organisation de la journée défense et citoyenneté. Les fichiers permettant cette inscription pouvant toutefois être incomplets, il est préférable de se renseigner auprès de la mairie pour vérifier son inscription.

Si vous êtes nouvellement domicilié sur la commune, il convient d'effectuer les démarches nécessaires auprès de la mairie pour votre inscription (se munir d'une pièce d'identité en cours de validité ainsi que d'un justificatif de domicile datant de moins de 3 mois).

Si vous êtes déjà inscrit sur la liste électorale de la commune mais que vous avez changé d'adresse au sein de la commune depuis votre inscription, pensez à vous adresser à la mairie pour que votre nouvelle adresse puisse être enregistrée (vous recevrez alors une nouvelle carte électorale).

! Le + info

Attention : dans le cadre des mesures de simplifications annoncées le 30 octobre dernier, le Président de la République a indiqué vouloir permettre l'inscription sur les listes électorales « jusqu'à un mois avant un scrutin ».



Monsieur Pierre-Jean JARNO,
adjoint au maire en charge de
l'urbanisme et de l'environnement

Amélioration de l'habitat privé

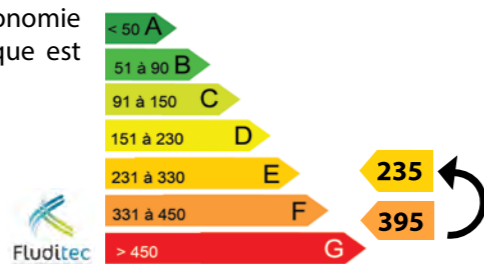
En 2013, Ploërmel Communauté a souhaité accompagner les propriétaires occupants afin de réduire les consommations d'énergie et d'adapter leur domicile pour pallier aux problématiques du handicap et/ou du vieillissement.

Ploërmel Communauté a désigné le PACT HD pour l'accompagner dans ces réalisations. Ce dernier guide le propriétaire pour définir son projet. Il vérifie si le projet est éligible aux aides et élabore le dossier de subvention. Cette démarche est gratuite. L'Anah, le Conseil Général du Morbihan et Ploërmel Communauté sont les financeurs du programme pour réaliser les travaux.

Quel est le bilan au bout de 18 mois ?

À ce jour, 54 dossiers ont bénéficié d'aides. Parmi eux, 40 propriétaires ont réalisé des travaux en faveur de l'économie d'énergie et 14, des travaux pour l'adaptation de leur logement.

Sur l'ensemble des projets d'économie d'énergie aidés, l'étiquette énergétique est en progression :



Types de maisons ciblées par l'économie d'énergie



Exemples de travaux



Isolation des combles

Isolation par l'extérieur

Adaptation de salle de bain

Et pour 2015, quels sont les objectifs ?

Pour 2015, l'objectif de Ploërmel Communauté est d'aider 50 propriétaires supplémentaires à améliorer leur logement. Depuis le 1^{er} juillet 2014, les barèmes d'aides et conditions de ressources ont changé. Si vous n'êtes pas éligible aux aides de l'Anah pour l'économie d'énergie, vous pouvez bénéficier de la prime à la rénovation énergétique de 1 350 € et du crédit d'impôt de transition énergétique de 30 %.

N'hésitez pas à vous renseigner auprès du PACT HD au 02 97 40 96 96 ou lors des permanences du vendredi matin (de 10h à 12h) à l'hôtel de ville.

Alerte grippe

La CPAM sensibilise au vaccin !



Aéroport Lorient Bretagne-Sud Une exposition sur l'aviation civile

Le saviez-vous : la première liaison civile régulière au départ de Lorient date du 13 février 1961, à bord d'un DC3, destination Paris. La construction de l'aérogare, un premier bâtiment sobre et fonctionnel, remonte quant à elle à 1967.

Gestionnaire de l'équipement aéroportuaire Lorient Bretagne-Sud depuis ses débuts, la CCI du Morbihan propose actuellement une exposition sur l'histoire de l'aviation civile à Lorient, d'hier à demain.

À travers une dizaine de panneaux, le visiteur remonte à la fois dans le temps avec des photos et anecdotes rétrospectives sur les grandes dates passées et peut se projeter dans le futur avec la présentation des récents travaux de modernisation réalisés et des projets développés.

Visible jusqu'au 31 janvier 2015 au sein même de l'aérogare, cette exposition est ouverte au grand public et libre d'entrée.

Savoir-faire local

Les bijoux se mêlent à la galette !

L'École TANÉ de bijouterie et d'orfèvrerie a mis en place un projet pédagogique transversal concernant les deux années de formation actuellement en cours d'apprentissage. Une initiative inédite qui devrait sans nul doute, en appeler d'autres !



Le groupe de stagiaires à l'origine des fèves.

L'idée ? Fabriquer une collection de 14 fèves « gagnantes » pour chaque artisan-boulangier installé sur le territoire de Ploërmel Communauté. Une véritable association de savoir-faire locaux mis à la disposition des habitants. **C'est avec un grand enthousiasme que les artisans-boulangers ont accueilli le projet, ce qui a créé une certaine émulation au sein de l'école,** constate Nathalie BIHAN, directrice de l'établissement.

Les fèves, élaborées sur le thème des contes de notre enfance, sont de réels bijoux en argent qui pourront être portés en pendentif ou en charms* pour les chanceux gourmands !



De l'idée à la création

Les 14 stagiaires de 1^{ère} année ont mis la main à la pâte en janvier 2014. Le projet a démarré par l'apprentissage des savoirs associés qu'offre la formation : recherche, esquisses, croquis, gouaché, dessin technique, et réalisation de maquette en cire sous la houlette de leurs formateurs-experts.



Le travail des apprentis bijoutiers a pris forme en cette fin d'année par un module de fonte à cire perdue.

Les bijoux-prototypes ont pu voir le jour après le grattage de fonte enseigné par Alexandra LEROUX, formatrice en bijouterie et joaillerie (référente 1^{ère} année).

En octobre, c'est Jean-Paul BOURDIN, formateur en bijouterie et joaillerie (référent 2^e année), qui a pris le relais afin que la livraison de la collection aux artisans-boulangers puisse être assurée début décembre.

Chaque participant recevra donc les 14 fèves en argent, présentées sur un support adapté : 14 fèves en céramique répondant aux normes de sécurité alimentaire ainsi qu'un book constitué des planches explicatives de chaque conte.



La première édition de ce projet prendra fin le 2 février 2015 à l'occasion d'une cérémonie en présence des principaux acteurs du projet : artisans-boulangers, stagiaires de 1^{ère} et 2^e année, membres du conseil d'administration, formateurs et personnel administratif de l'École.

N'attendez plus et courez chez votre artisan boulangier ! Vous ferez peut-être partie des nombreux gagnants de cette première édition !

* Les « charms » ou « breloques » se définissent comme des petits bijoux que l'on suspend. À la différence du pendentif qui se porte en général seul et monté en collier, les breloques se portent multiples, surtout en bracelet.

Contact : école Tané de bijouterie et d'orfèvrerie ■ 14 rue du Pardon, Ploërmel ■ Tél. 02 97 73 36 69

Journées portes ouvertes les 27, 28 et 29 mars 2015



Monsieur Lucien LE BORGNE,
1^{er} adjoint au maire en charge
des travaux, de la voirie et des bâtiments

Focus sur les services techniques

Nouveau bâtiment inauguré

Après avoir déménagé les 9 et 10 octobre, les services techniques municipaux, désormais situés rue Fulgence Bienvenue dans le P.A. du Bois Vert, ont été inaugurés le 6 novembre, en présence des entreprises ayant participé au chantier, ainsi que toutes celles installées sur le territoire de Ploërmel Communauté..



Pour l'occasion, une visite guidée du bâtiment avait été organisée. Une façon pour tous, de voir le résultat du travail réalisé depuis le début du chantier fin 2013.



À noter que le SIAEP de Brocéliande dispose également d'un bureau dans les locaux des services techniques.

Livraisons de matériel : quels changements ?

Vous représentez une association implantée sur le territoire de Ploërmel ou Ploërmel Communauté et vous souhaitez emprunter du matériel auprès des services techniques. Comment ça se passe ?

1- Tout d'abord, vous effectuez une **demande écrite** que vous envoyez par courrier :

*monsieur le maire de Ploërmel et
président de Ploërmel Communauté
BP 133
56800 Ploërmel cedex*

2- Une **réponse** vous sera ensuite apportée par la collectivité ; si celle-ci est positive, vous vous organisez pour **vous déplacer dans les locaux** des services techniques situés rue Fulgence Bienvenue - P.A. du Bois Vert à Ploërmel, afin d'y **recupérer** le **matériel préalablement cité** dans le courrier/réponse. Le **jour du retrait** vous sera communiqué dans ce courrier/réponse.

3- Sur place, un **agent habilité** vous remettra le matériel et vous ferez ensemble, **l'inventaire** des éléments prêtés (barrières, chaises, tables, etc.) par la collectivité. Par ailleurs, vous conviendrez ensemble, du jour de **retour du matériel**, auprès des services techniques.

! Le matériel appartenant à la collectivité vous est gracieusement prêté, merci d'en prendre soin.

Site internet : nouveau look

Plus pratique et plus interactif, le site internet de la collectivité se refait une beauté !

Le but de cette refonte ? Optimiser la visibilité de votre service public et rendre le portail de la collectivité encore plus accessible et attractif.

Avec cette nouvelle interface, vous disposerez à terme d'un véritable portail *e-citoyen* facilitant vos démarches administratives. Et quel que soit le support utilisé, le site internet s'adaptera pour une meilleure navigation.

À très vite sur votre site www.ploermel.fr !

Effacement des tags : comment ça se passe ?



En se baladant en ville, il n'est pas rare d'apercevoir un tag ici et là. Le plus souvent, il s'agit de « signatures » qui détériorent le support (public ou privé), « victime » de ces dégradations.

Pour y remédier, la ville de Ploërmel a décidé de prendre en charge le coût de l'intervention nécessaire à l'effacement de ces graffitis.



Pour ce faire, il suffit d'en effectuer la demande auprès de l'accueil des services techniques qui vous fera alors remplir et signer un document de décharge avant l'intervention. Une entreprise spécialisée est ensuite sollicitée une fois que la mairie dispose d'une quantité suffisante d'interventions pouvant s'étaler sur toute une journée. Concrètement, le technicien procède à un sablage extrêmement fin permettant de dégrader le moins possible la surface concernée, quelle qu'elle soit.

Services techniques municipaux
Rue Fulgence Bienvenue, P.A. du Bois Vert, Ploërmel ■ Tél. 02 97 73 58 40
Mail : accueil.st@ploermel.com



Projet d'interface sur laquelle la collectivité travaille.



Monsieur Bernard OGER,
adjoint au maire en charge de
la vie en ville, du patrimoine et du tourisme

On flâne au marché de Noël !

Les samedi 6 et dimanche 7 décembre, la ville de Ploërmel vous donne rendez-vous pour son traditionnel marché de Noël. Le 15^e, ça compte !

Le marché, installé sur le parvis de l'Église Saint Armel et la Place d'Armes, vous proposera des produits de saison idéaux pour compléter vos achats de fin d'année. Dans les chalets, en extérieur ou sous le chapiteau, les artisans et commerçants combleront tous vos désirs : pralines, foie gras, champagne, barbabapa, confitures, guimauves... il y en aura pour tous les goûts, mais pas que ! Objets de décoration, livres, toiles, jeux, sans oublier les bijoux, accessoires de mode et maroquinerie... vous dénicherez le cadeau parfait qu'il vous manquait !



Des animations pour tous les âges !

Les plus jeunes pourront se divertir avec le stand de maquillage et de sculptures sur ballon situé au cœur du marché, tandis que les balades en calèche partiront de la Place d'Armes en direction du Ploërmel historique. De son côté, la Chorale Opalyne proposera des animations surprises pour le jeune public à partir de 11h.

En fin de journée, le père Noël, véritable « héros » du week end, nous fera l'honneur de s'arrêter à Ploërmel pour siéger sur son trône à partir de 17h afin d'écouter le souhait de chaque enfant (et des parents !). Pour ce moment magique, pensez à votre appareil photo !



Un spectacle de feu proposé par la compagnie CHK1 illuminera le village à plusieurs reprises, tandis que la chorale Opalyne entonnera des chants de Noël. En parallèle et dans le cadre du Téléthon, une exposition de voitures anciennes proposée par Les Vieilles T'autos prendra place la journée du samedi à proximité du marché.

! Les animations proposées sont gratuites et sans réservation ; n'hésitez pas à faire un tour par le village animé du marché de Noël !

Programme

Samedi 6 décembre
10h-19h (sans interruption)

- 10h :** Exposition de voitures anciennes (organisée par le Téléthon)
- 11h :** Chorale Opalyne jusqu'à la fin du marché (animations pour enfants et chants de Noël)
- 14h30 :** Maquillage et sculptures sur ballon
- 14h :** Balades en calèche jusqu'à la tombée de la nuit
- 16h :** Spectacle de feu (25/30 mn)
- 17h :** Arrivée du Père Noël
- 18h :** Spectacle de feu

Dimanche 7 décembre
10h-19h (sans interruption)

- 11h :** Chorale Opalyne jusqu'à la fin du marché (animations pour enfants et chants de Noël)
- 11h30 :** Pot du marché de Noël
- 14h30 :** Maquillage et sculptures sur ballon
- 14h :** Balades en calèche jusqu'à la tombée de la nuit
- 17h :** Arrivée du Père Noël
- 17h30 :** Spectacle de feu (25/30 mn)

La Couardière : marché au village !



Et le **14 décembre de 10h à 18h30**, le Comité des fêtes du village de La Couardière prépare son traditionnel marché de Noël où stands d'artisanat d'art, venue du Père Noël et balades en calèche feront le bonheur des petits et grands. Venez aussi découvrir les chants traditionnels du Chœur d'hommes venu de Pluvigner. Et pour vous restaurer, vous avez le choix ! Petite restauration sur place ou repas chaud à emporter, tout est prévu pour profiter de la journée.



Téléthon : de retour à Ploërmel !

Le Téléthon a disparu du paysage Ploërmelais depuis plus de trois ans. Pour son retour, l'association « Les organisateurs du Téléthon de Ploërmel » s'est donnée les moyens pour relancer la machine !

Soutenus par la ville de Ploërmel et notamment par Stéphane SIMON, conseiller municipal délégué à la vie sportive, Isabelle DORLÉANS, présidente de l'association, et son comité l'assurent, ils veulent davantage de « solidarité et de dynamisme ! » Pour ce faire, pas de mystère, il faut des bénévoles pour composer le bureau, faire des propositions, tenir des stands lors des temps forts, etc. le tout autour de deux objectifs : développer la recherche et améliorer la qualité de vie des malades.

Retrouvez le stand du Téléthon les 5, 6 et 7 décembre prochains au cœur du marché de Noël de Ploërmel. Les bénévoles se relayeront pendant trois jours afin de sensibiliser les passants et de récolter les dons (chèques, espèces mais aussi, vieux téléphones portables). En parallèle, plusieurs actions de soutien sont également prévues grâce aux jeunes sapeurs-pompiers, Les Vieilles T'autos, ou encore la chorale Glenn Hoel.



De gauche à droite, Anne-Thérèse KERFERS (trésorière de l'association), Stéphane SIMON, conseiller municipal délégué à la vie sportive, Isabelle DORLÉANS (présidente de l'association) accompagnée de sa fille, François HEROUT (secrétaire de l'association) et Bernard MICHEL (membre actif de l'association), étaient présents pour le lancement officiel du Téléthon 2014 à Ploërmel !

Pour rejoindre l'association, contactez ses membres au 07 60 20 12 04.

Sécurité routière : échanges et sensibilisation

La Semaine Nationale de la Sécurité routière se déroulait autour d'un thème d'actualité : le smartphone. Dans ce cadre, police municipale et pompiers ont mené des actions de prévention au plus près des conducteurs.

Des interventions ont en effet eu lieu auprès des automobilistes afin d'échanger avec eux : action de sensibilisation dans les supermarchés, et sur le marché hebdomadaire de Ploërmel.



HEURE D'HIVER : PIÉTONS, ATTENTION

Chaque année, au moment du passage à l'heure d'hiver, un pic d'accidentalité et de mortalité est enregistré sur la route, dont les piétons sont les premières victimes.

Selon l'ONISR (Observatoire national interministériel de la sécurité routière) le sur-risque lié au passage à l'heure d'hiver et à la faible luminosité qui caractérise la période de novembre à janvier, engendre une vingtaine de personnes tuées supplémentaires par mois. Cet effet négatif ne se réduit pas dans les jours qui suivent ce changement, mais se dissipe progressivement au cours de la période hivernale.

Piétons, optez pour des vêtements clairs ou mieux encore, assortis de bandes rétro réfléchissantes.

Automobilistes, méfiez-vous des « trous noirs » et ralentissez lors de passage sombre ou un piéton peut surgir. Circulez les vitres sèches et désembuées, car les reflets masquent la présence d'un piéton et écartez-vous au moins d'un mètre des trottoirs par précaution.

Cyclistes, adoptez le gilet en toutes circonstances. La nuit il est obligatoire si vous circulez hors agglomération, et le jour, lorsque la visibilité est faible. Ne roulez pas sur les trottoirs et veillez à votre éclairage de manière à être toujours vus, y compris à double sens.

Coup de jeune en vitrine !

Pour pallier à un manque de notoriété, le GEEP, Groupement d'Expansion Économique de Ploërmel, a décidé de dépoussiérer son image ! Nouveau nom, nouveau logo, nouveau concept... tous les éléments sont réunis pour adapter sa dynamique et ses missions, à un environnement commercial plus dense.



Les Vitrites de Ploërmel

"elles vous rendent la vie belle"

Les Vitrites de Ploërmel, c'est désormais sous ce nouveau nom que vos commerçants se font connaître ! Autour de ce changement, **quatre objectifs** :

- Fédérer les commerçants pour une union commerciale plus forte et plus efficace ;
 - Faire de Ploërmel un pôle commercial attractif d'envergure et lutter contre l'évasion commerciale ;
 - Dynamiser l'activité commerciale par la génération de trafic ;
 - Être un acteur représentatif, légitime et incontournable.
- Avec une image moderne et dynamique, l'union des commerçants travaille ainsi à faire reconnaître ses valeurs de toujours : **service, qualité et professionnalisme.**

Il n'y a pas de doute, en s'offrant une nouvelle image et de nouveaux outils, Les Vitrites de Ploërmel s'offrent par la même, de nouvelles opportunités auprès des consommateurs !

Pour connaître l'actualité des Vitrites de Ploërmel, rendez-vous sur www.vitrines-ploermel.com

ACTUALITÉS DES VITRINES !

Retour sur le concours de gâteaux aux pommes.

Nouveau succès pour le concours de gâteaux aux pommes organisé par les Vitrites de Ploërmel !

Pour cette 2^e édition, le niveau était élevé et les gourmands n'avaient qu'à bien se tenir ! Pas moins de 130 créations culinaires autour de la pomme, inspectées par les papilles du jury.

Les parts de gâteaux non consommées par les membres du jury étaient quant à elles vendues au prix rond d'1 euro, permettant ainsi de récolter des fonds au profit de la lutte contre la Mucoviscidose.

Du côté des gagnants, ou plutôt des gagnantes, chez les adultes, Laurence FRAIGNEAU a remporté le 1^{er} prix et en cadeau, le désormais célèbre Thermomix, tandis que chez les enfants, c'est Lilou BARRE, qui a reçu les faveurs du jury et s'est vue remettre une fontaine à chocolat !

Bravo à tous les participants !

Quinzaine commerciale jusqu'au 14 décembre.

Les Vitrites de Ploërmel organisent comme chaque année, leur quinzaine commerciale. Jusqu'au 14 décembre, la voiture de vos rêves et de nombreux autres lots se cachent peut-être derrière vos achats... qui sait ?



Côté animations, elles seront nombreuses. **Au programme** :

- Les balades de **M. Prierrot et ses ânes**, ainsi que l'amuseur du père Noël, le **balloniste**, les mercredis 3 et 10 décembre, les samedis 6 et 13 décembre, et les dimanches 7 et 14 décembre, dans les rues de la ville.



- **Ouverture des magasins** les dimanches 7 et 14 décembre.

▪ Les **photos** avec le **père Noël** le dimanche 14 décembre de 15h à 17h, sur la place de l'union. Les clichés seront réalisés par Jean-François GUILLON, meilleur portraitiste de France (repartez avec votre photo pour 1 €).

▪ **Clôture de la Quinzaine** le dimanche 14 décembre à 19h sur la place de la mairie. Le tirage au sort aura lieu pour tenter de gagner l'une des quatre voitures mises en jeu, plus de 5 000 € de bons d'achats, 2 iPhone 6 et 1 vélo électrique. La Chorale Philomèle viendra également donner de la voix avant de laisser sa place à un spectacle Son et Lumière en présence des Majestés de Ploërmel.



Accessibilité des commerces : délais revus

Dans le cadre de la mise en œuvre du volet accessibilité de la loi handicap du 11 février 2005, une première échéance avait été annoncée aux professionnels. L'objectif annoncé ? Rendre accessible aux personnes à mobilité réduite, les établissements recevant du public et les transports collectifs.

Toutefois, de nombreux acteurs publics ou privés rencontrant des difficultés à respecter l'échéance initialement fixée au 1^{er} janvier 2015, un nouveau dispositif a été dévoilé.

Intitulé « **Agendas d'accessibilité programmée** » (Ad'AP), il permettra aux acteurs publics et privés, qui ne seront pas en conformité avec l'ensemble des règles d'accessibilité au 1^{er} janvier 2015, de s'engager avant la fin 2014 sur un calendrier précis et resserré de travaux d'accessibilité. En cas de non-respect de l'Ad'AP, son signataire s'exposera à de nouvelles sanctions.

Les petits établissements recevant du public disposeront d'un délai de **3 ans supplémentaires** pour se mettre en conformité. Pour les autres, ce délai pourra aller jusqu'à 6, voire 9 ans en fonction des agendas d'accessibilité adoptés.

Marchés publics

Nouvelles mesures pour faciliter la candidature des entreprises

Un décret destiné à faciliter l'accès des entreprises aux marchés publics a été publié au Journal officiel. Il s'applique à tous les marchés et aux accords-cadres depuis le 1^{er} octobre 2014.

Plafonnement du chiffre d'affaires annuel exigible

Lorsque l'acheteur public demande une capacité financière minimale aux candidats qui répondent à son appel d'offres, ce niveau minimal ne peut pas dépasser 2 fois le montant estimé du marché ou du lot.

Et si malgré tout, il demande un niveau minimal supérieur à ce plafond, il doit justifier sa demande dans les documents de la consultation.

Dans le secteur des transports, le délai supplémentaire accordé sera de 3 ans au maximum pour les transports urbains et de 9 ans au maximum pour les transports ferroviaires.

Il est également prévu d'actualiser un certain nombre de normes et de dispositions réglementaires et de les compléter afin de mieux prendre en compte l'ensemble des formes de handicap.

Vous avez une question relative à la mise en accessibilité de votre commerce ? Contactez Anne-Laure FORGEAU à la Chambre de Commerce et d'Industrie au 02 97 02 40 00.

Allègement du dossier de candidature

Le décret autorise également :

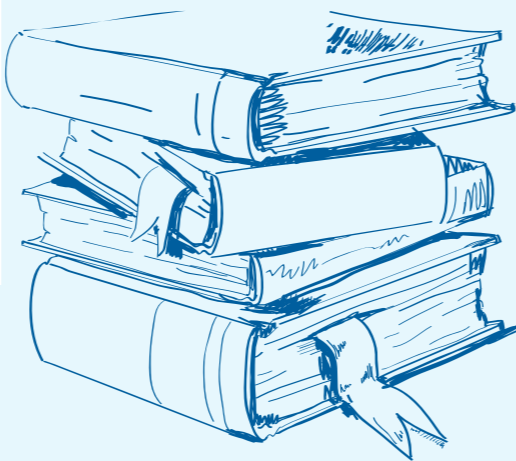
- les entreprises à ne plus fournir dans leur dossier de candidature les documents qui peuvent être obtenus gratuitement en ligne à condition qu'elles fournissent les informations nécessaires à leur consultation,
- les acheteurs publics à dispenser les entreprises qui leur ont déjà fourni des documents dans le cadre d'une précédente procédure, à ne pas les produire une nouvelle fois. Dans ce cas, ce sera précisé aux candidats dans l'avis d'appel public à la concurrence ou dans les documents de la consultation.

Les mêmes nouveautés s'appliquent aux marchés soumis à l'ordonnance du 6 juin 2005.

Nouveauté !

Un marché aux livres à Ploërmel !

Un marché aux livres anciens, bandes dessinées, cartes postales anciennes et vinyles d'occasion ou de collection aura lieu chaque **2^e vendredi du mois, toute la journée de 9h à 18h**, jusqu'au mois de juin et reprendra en septembre.



La 1^{ère} édition se tiendra le vendredi 12 décembre 2014.

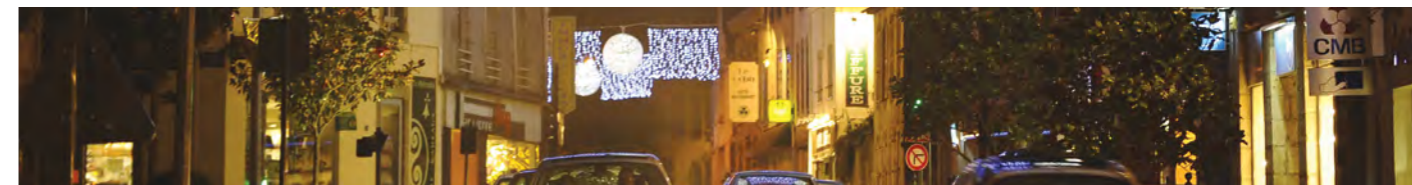
Amateur ou collectionneur, venez vous faire plaisir et si vous cherchez une idée cadeau : c'est l'endroit. Où ? **Sous le préau des Carmes à Ploërmel, face au parking de la poste.**



Madame Fabienne JOSSE,
adjointe au maire en charge de
l'économie, du commerce et de l'artisanat



Nouveaux commerces



Fleur et Sens

Magasin de fleurs
10 place de l'Union
Ouvert du mardi au jeudi de 9h30 à 12h30 et de 14h30 à 19h, le vendredi de 9h30 à 19h (sans interruption), et le dimanche de 9h30 à 12h30
Contact : tél. 02 97 22 07 45

Sucré Salé

Sandwicherie (tartines, salades, paninis, viennoiseries, etc.)
Galerie du centre Leclerc, Zone du Lac
Ouvert du lundi au samedi de 8h30 à 19h
Contact : tél. 02 97 22 07 45

Anges et Lumière

Vente de bougies parfumées, fontaines brumisantes et figurines d'anges
3 rue du Sénéchal Thuault
Ouvert du mardi au jeudi de 10h à 12h30 et de 14h30 à 18h30, le vendredi et le samedi de 10h à 18h30 (sans interruption)
Contact : tél. 02 97 73 43 63

À chacun sa vape

Vente de cigarettes électroniques et accessoires
3 rue du Sénéchal Thuault
Ouvert du lundi au samedi de 9h à 18h30
Contact : tél. 02 97 74 05 50

Africa Tress

Salon de coiffure et vente de produits capillaires et rajouts
Rue des fossés
Ouvert du lundi au samedi de 9h30 à 19h (sur rdv)
Contact : tél. 09 81 15 41 45 ou 06 59 30 02 60

Boulangerie Louise

Boulangerie, viennoiserie, pâtisserie et snacking
Zone du Lac
Ouvert depuis début novembre

Picard Surgelés

Vente de produits surgelés
Zone du Lac
Ouvert du lundi au samedi de 9h à 20h (sans interruption)
Contact : tél. 02 97 72 35 15

Gémo

Vente de vêtements et chaussures
27 rue du Lac
Ouvert du lundi au samedi de 9h30 à 19h
Contact : tél. 02 97 72 38 86

Coiff & Co

Salon de coiffure (sans rendez-vous)
Zone du Lac
Ouvert du lundi au samedi de 9h à 19h (sans interruption)
Contact : tél. 02 97 74 07 27

Général d'Optique

Opticien
Zone du Lac
Ouvert du lundi au samedi de 9h à 19h (sans interruption)
Contact : tél. 02 97 73 04 79

Gifi

Vente de décoration, vaisselle, rangements, cadeaux, accessoires, etc.
Zone du Lac
Ouvert du lundi au samedi de 9h à 19h (sans interruption)

Célio

Vente de vêtements et accessoires pour hommes
Zone du Lac
Ouvert du lundi au samedi de 9h30 à 19h (sans interruption)

Côté Lac

Café, restaurant
Zone du Lac
Ouvert du lundi au jeudi de 8h à 18h, le vendredi et samedi de 8h à minuit
Contact : tél. 02 97 73 03 86

Nouvelles adresses !

Réseaux services

Détection de fuites et réseaux enterrés
28 rue du Val
Ouvert du lundi au vendredi de 8h30 à 18h30
Contact : Tél. 02 97 72 49 31 ou 06 22 77 94 85

Acces'soir Mode

Vente de bagages, accessoires et produits de maroquinerie
1 place Saint Armel
Ouvert du mardi au samedi de 10h à 12h15 et de 14h à 19h
Contact : tél. 02 97 74 33 51

Staff

Vente de vêtements sportswear et costumes pour hommes
Place Lammenais
Ouvert du lundi au samedi de 9h45 à 12h15 et de 14h15 à 19h (fermé le lundi matin)
Contact : tél. 02 97 74 33 94

MAAF

Assurances
33 rue du Général Dubreton
Ouvert le lundi de 13h30 à 17h30, du mardi au vendredi de 9h à 12h et de 13h30 à 17h30, et le samedi de 9h à 12h
Contact : tél. 02 97 72 03 00

Vous installez un nouveau commerce à Ploërmel ou vous déménagez ?

**Contactez nous à
magazine@ploermel.com**



Monsieur Alain HERVÉ,
conseiller municipal délégué
à la culture

Retour sur les moments forts de Brocéliande Fantastic

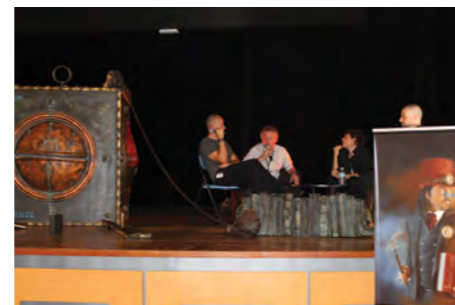
Salon du Livre, Nuit du cinéma, contes et légendes, concert, fest noz Ar Miz Du... pour sa 3^e édition, le festival Brocéliande Fantastic a rassemblé petits et grands autour de moments magiques et fantastiques !



Du lundi 13 au vendredi 17 octobre, les auteurs et illustrateurs ont sillonné les écoles du territoire de Ploërmel Communauté pour expliquer aux enfants, leur métier si particulier.



Les 18 et 19 octobre, le Salon du Livre a une nouvelle fois trouvé son public, pendant que le salon artisanat et jeux animait l'étage de la salle des fêtes !



Des conférences ont également animé le Salon du Livre, tandis que le public pouvait découvrir les œuvres du Ploërmelais Michaël THOMAZO, spécialement réalisées pour l'occasion.



En soirée de clôture, le Fest Noz Ar Miz Du a rassemblé des centaines de spectateurs... et danseurs ! Une belle soirée qui en appelle d'autres !
En attendant le prochain Fest Noz Ar Miz Du, rendez-vous en mai 2015 pour la 3^e édition « Sport Nature » de cet événement...

Libération de 1944 : Devoir de mémoire et transmission aux jeunes générations

En ce 70^e anniversaire de la Libération des communes de Ploërmel Communauté, un hommage a été rendu à toutes celles et ceux qui, localement, se sont levés face à l'occupant et ont lutté pour la liberté, bien souvent au péril de leur vie.



Un support audio-visuel de 35 minutes, élaboré par la médiathèque de Ploërmel grâce à des recherches et aux fruits d'un appel à collectage de documents lancé en juillet dernier, a été projeté lors d'une séance ouverte à tous les habitants des communes de Ploërmel Communauté, le 14 novembre dernier.

D'anciens résistants et témoins de cette époque troublée avaient également fait le déplacement pour partager leur histoire avec les auditeurs.



Le 27 juillet 1947, le Général De Gaulle est reçu à Ploërmel par le Docteur Louis Guillois.

Pour l'occasion, 6 séances ont été dédiées aux collégiens et lycéens de Ploërmel Communauté, soit environ 700 élèves concernés accompagnés de leurs professeurs.



Les élèves de 3^e autour d'anciens résistants venus apporter leurs témoignages.

Agenda culturel

Ne manquez pas les prochaines dates de la programmation culturelle proposée par Ploërmel Communauté. À venir : musique, théâtre, danse, contes... un pêle-mêle délicieux à consommer sans modération !

6 déc. à 20h30
Chapelle Bleue, Ploërmel
Keyvan CHEMIRANI, Avaz

Musique
Plein tarif 10€ (adulte) et 6€ (jeune), tarif abonné adulte 5€, tarif abonné jeune (- 21 ans ou étudiants) 3€



13 déc. à 16h30
Chapelle Bleue, Ploërmel
La parole de Mora, Cie Singe Diesel

Jeune public
Plein tarif 6€ (adulte) et 4€ (jeune), tarif abonné adulte 5€, tarif abonné jeune (- 21 ans ou étudiants) 3€



30 janv. à 20h30
Amphithéâtre du lycée La Mennais, Ploërmel

Le joueur (Goldoni), Théâtre du Totem
Théâtre
Plein tarif 13€, tarif abonné adulte 10 €, tarif abonné jeune (- 21 ans ou étudiants) 8€



6 au 22 fév.
Pays de Ploërmel
Conte chez l'habitant
Festival autour du spectacle vivant



28 fév. à 20h30
Chapelle Bleue, Ploërmel
Alifat Mat, Cie X Press

Danse
Plein tarif 10€ (adulte) et 6€ (jeune), tarif abonné adulte 5€, tarif abonné jeune (- 21 ans ou étudiants) 3€



7 mars à 20h30
Amphithéâtre du lycée La Mennais, Ploërmel

Est/Ouest - Nord/Sud, Ibrahim Maalouf et l'Orchestre Symphonique de Bretagne
Musique
Plein tarif 13€, tarif abonné adulte 10 €, tarif abonné jeune (- 21 ans ou étudiants) 8€



13 mars à 20h30
Chapelle Bleue, Ploërmel
Une gueule de loup se reflétait, Lycanthrope Théâtre

Théâtre
Plein tarif 6€ (adulte) et 4€ (jeune), tarif abonné adulte 5€, tarif abonné jeune (- 21 ans ou étudiants) 3€



Retrouvez l'intégralité de la programmation sur www.ploermel.fr, rubrique « Culture »



PENSEZ À RÉSERVER !

Pôle Culturel
3 rue de Guibourg ■ Ploërmel
Tél. 02 97 74 08 21
www.ploermelcommunaute.com

Office de Tourisme Ploërmel Terres de Légendes
5 rue du Val ■ BP 106 ■ Ploërmel
Tél. 02 97 74 02 70
www.tourisme-ploermel.com

Le Pôle Culturel se réserve le droit d'annuler ou de modifier les animations.

N° de licences 1024427/1024284/1024285

**Vous organisez un événement culturel ?
Contactez-nous à magazine@ploermel.com**



Sécurité routière

En action dans les écoles !

Les enfants passent le message !

Dans le cadre de la Semaine de la Sécurité Routière, la ville de Ploërmel a souhaité mené des actions de sensibilisation autour du thème national : le smartphone.

Toute la matinée du 8 octobre, Jean-Claude JUMEL, conseiller municipal délégué à la sécurité et à la prévention, accompagné de pascal GUYOT, policier municipal et du Capitaine des pompiers, Martin DEROIDE, sont intervenus dans les classes de CM1 et CM2 des écoles de Ploërmel.



Jean-Claude JUMEL présente l'action aux élèves de l'école St Jean.

En s'appuyant sur les outils fournis par la Prévention Routière, les intervenants ont expliqué les dangers de l'utilisation d'un smartphone au volant, avant de leur diffuser une vidéo de sensibilisation afin de rebondir sur un moment de discussion et d'échange.

Des adhésifs à fixer sur le véhicule de leur(s) parent(s) leur ont également été remis : un outil ludique permettant de rappeler les bons gestes de conduite ! En fin d'intervention, les numéros d'appel d'urgence leur ont été rappelés, et une affiche liée à la campagne nationale a par la suite été installée dans chaque établissement scolaire.

L'objectif de cette action en milieu scolaire était de sensibiliser les parents par l'intermédiaire de leur(s) enfant(s).

Au total, près de 170 enfants ont été concernés par cette action.

Les collégiens sensibilisés ...

Depuis plusieurs années, le service transport scolaire de la ville de Ploërmel mène avec la Police Municipale et les Transports Ferron, des actions de prévention dans les collèges Sacré Cœur et Beaumanoir. La sécurité des enfants dans les transports scolaires est le thème central de ces interventions.

Le but ? Apporter les bases d'une évacuation rapide d'un bus et faire prendre conscience des dangers encourus à proximité d'un véhicule.

Dans un premier temps, les informations purement théoriques sont rappelées aux enfants : connaître les dangers présents à la descente du car, prendre conscience de l'importance de porter le gilet jaune, savoir utiliser les numéros d'urgence au bon moment, etc. ; une phase théorique essentielle à la deuxième phase purement pratique.



En effet dans un second temps, la police municipale de Ploërmel et un chauffeur de car organisent une mise en situation dans un véhicule et rappellent le comportement à adopter dans un bus scolaire. Un exercice qui se déroule en 3 phases :

- Les élèves montent dans le bus avec leur cartable ; le chauffeur leur rappelle les consignes de sécurité : issues de secours, trousse de secours, ceinture, etc. Une évacuation chronométrée est ensuite simulée : sans consigne préalable, police municipale et chauffeur demandent aux élèves d'évacuer.

- À l'issue de cet exercice, un bilan est dressé avec les enfants, afin de pointer les erreurs à éviter.

- Une nouvelle évacuation chronométrée est organisée, avec l'application des consignes données.



Conducteurs, soyez vigilants

Pour finir, les dangers autour du car sont abordés afin que les élèves soient également en sécurité lorsqu'ils sortent du véhicule.

Un rappel leur est ainsi fait sur ces dangers extérieurs, à savoir les angles morts, le manque de visibilité aux abords du car, le comportement à adopter à l'arrivée ou au départ du car, mais aussi, les véhicules circulant à proximité, etc.

Une question ? Contactez le service transport scolaire au 02 97 72 33 08.

! Le + info

La météo hivernale commence à s'installer et avec elle, les intempéries pouvant entraîner des complications sur les routes.

Aussi, en cas de mauvais temps, vous pouvez consulter le site internet :

<http://disponibilitestransportsmorbihan.fr>

Ce portail du conseil général recense pour l'ensemble du département, les disponibilités des cars.

Vous pouvez également vous rendre sur www.ploermel.fr, rubrique « transports scolaires ».

Un forum des métiers à Ploërmel !

Plus de 1 000 jeunes des collèges et lycées du pays de Ploërmel, ainsi que les jeunes en recherche d'insertion professionnelle, sont attendus au forum des métiers prévu le 11 décembre prochain.

Une cinquantaine de professionnels seront présents afin de parler de leur travail : l'occasion d'échanger avec des artisans, des commerçants et de nombreux autres corps de métiers.

Des professionnels de la formation seront également présents pour répondre aux questions des jeunes.

Cet événement est organisé par l'association « Forum des métiers cœur de Bretagne » en partenariat avec le Centre d'Information et d'Orientation, Ploërmel Communauté, la ville de Ploërmel, la Mission Locale, la Maison de l'Emploi, le Conseil Général, le Conseil Régional et les établissements scolaires.



Rythmes scolaires

Zoom sur les ateliers de l'école Dolto

Allègement de la journée d'enseignement et épanouissement de l'enfant sont au cœur de la réforme des rythmes scolaires.

Afin de permettre une ouverture plus large sur les activités culturelles et sportives, la ville de Ploërmel a mis en place des ateliers destinés aux enfants de l'école maternelle Françoise Dolto.



Les enfants, répartis en petits groupes de 8 enfants maximum, sont encadrés par leur(s) Atsem (Agent Territorial Spécialisé des Écoles Maternelles) et une bibliothécaire travaillant à la médiathèque de Ploërmel. Motricité, lecture et bricolage autour des livres, découverte de jeux de société, fabrication de marionnettes, création d'un abécédaire, etc. sont au programme de ces ateliers.

Ploërmel, amie des enfants !

Dans le cadre du label Unicef « Ville amie des enfants », une douzaine d'enfants de l'accueil de loisirs de Ploërmel a participé à une journée sur le thème de l'art contemporain au domaine de Kerguéhenec.



Parallèlement, élus et techniciens des 6 villes labellisées du département ont participé à un temps d'échange autour du renouvellement du label et du droit à l'accès aux pratiques culturelles et artistiques.

Accueil de loisirs : inscriptions

Préparer les vacances de Noël

Les vacances de Noël seront l'occasion pour les enfants de se retrouver pendant 3 jours à l'accueil de loisirs de Ploërmel. Les enfants de 3 à 14 ans seront accueillis à la Maison de l'Enfance du **lundi 22 au mercredi 24 décembre**. Les **inscriptions** seront ouvertes du **lundi 1^{er} au mercredi 17 décembre**, les lundis et mardis de 9h à 17h30 et les mercredis, de 8h30 à 12h et 13h30 à 18h30.

Pour télécharger le dossier d'inscription, rendez-vous sur www.ploermelcommunaute.com, rubrique « un espace à vivre ».

! Depuis janvier 2014, l'ensemble des inscriptions dans les accueils de loisirs, s'effectue à la Maison de l'Enfance, rue Pierre de Coubertin à Ploërmel, Tél. 02 97 93 68 13, mail : accueildeloisirs@ploermel.com

Suggestions de la médiathèque

Noël se passe aussi à la médiathèque ! Avec des centaines de livres, albums jeunesse, comptines, dessins animés... dédiés aux fêtes de fin d'année, fêtons Noël avec votre sélection ! Pour l'occasion, la médiathèque vous suggère quelques titres qui ne sont qu'un bref aperçu des ouvrages disponibles au prêt.

POUR LES PLUS GRANDS



► La magie de Noël

Auteur : Kritin LANGEBRAATEN
Éditeur : De Saxe
Genre : documentaire

Avec un peu d'imagination, lutins, anges, animaux, sont déclinés à l'envi sur des tissus, des cartes, des toiles, sous forme de dessins, d'applications ou de broderies. Tous les éléments nécessaires sont ici donnés pour créer son propre univers de Noël. Avec les chutes de beaux tissus anciens, ce livre dévoile des idées pour les utiliser, par exemple dans un tableau pour accrocher au mur. Des anges en trois dimensions, des lutins en bois flotté avec des vêtements tricotés sauront charmer tous ceux et celles pour qui Noël reste un moment magique.



► Les Noël d'autrefois

Auteur : Marie-Odile MERGNAC
Éditeur : Archives et cultures
Genre : documentaire

Chantons Noël, Noël ! Les bergers et leurs agneaux, les crèches, la veillée de Noël... Chaque région a eu autrefois sa façon de marquer la Nativité, d'organiser des fêtes correspondant aux cultures locales... Puis le sapin est arrivé, avec le père Noël et les cadeaux pour les enfants. Rédigé en cinq parties, l'ouvrage retrace à la fois les coutumes locales et l'évolution dans le temps de cette fête majeure qu'est Noël.



► CD - Le jazz de Noël

Éditeur : Sony music
Genre : jazz

À travers deux CD, retrouvez 40 interprétations des plus beaux standards de Noël dans leur version jazz.



► DVD - Joyeux Noël

Réalisateur : Christian CARION
Genre : histoire

Ce film retrace la trêve de Noël de 1914 lors de la Première Guerre mondiale.

POUR LES PLUS PETITS



► Le carnet secret du Père Noël

Auteur : Bénédicte CARBONEILL
Illustrateur : Rozenn FOLLIO-VREL
Éditeur : Editions du Pas de l'échelle

L'album présente les activités du Père Noël et de ses lutins du 1^{er} au 24 décembre tel un calendrier de l'Avent. Et il s'avère que le Père Noël est fort occupé à cette période de l'année. L'album est destiné aux maternelles ainsi qu'aux élèves de CP (en lecture autonome).



► CD - Les plus belles chansons et comptines de Noël

Chant : Rémi GUICHARD
Éditeur : Formulette Production

Les petits flocons. Mon beau sapin. Mon chalet. La légende de Saint Nicolas. Petits lutins. La marche des rois. La branche du sapin. L'as-tu vu ? Douce nuit, sainte nuit. Entre le bœuf et l'âne gris. Vive le vent ! Clic-clac dans mes mains...



► DVD - Mission Noël (les aventures de la famille Noël)

Réalisateur : Sara SMITH
Éditeur : Sony Pictures
Genre : animation

Comment le Père Noël fait-il pour apporter tous les cadeaux, à tous les enfants du monde, en une seule nuit ?

Qui ne s'est jamais posé cette question ? Voici la réponse : il s'agit d'une opération secrète impliquant une technologie de pointe, soigneusement préparée dans une région secrète du pôle Nord... Pourtant, cette fois, un grain de sable va mettre la magie en danger. Un enfant a été oublié ! Et pour couronner le tout, c'est Arthur, le plus jeune fils du Père Noël et le moins doué de la famille, qui va tenter de sauver la situation avec son drôle de grand-père et une lutine obsédée par l'emballage des cadeaux... La mission s'annonce pleine d'aventures !

(dès 3 ans)

Dastum

Les Archives du Patrimoine Oral de Bretagne ou les grands héritages

Inscrite dans la tradition du collectage de la littérature orale du XIX^e siècle, l'association Dastum (« recueillir » en breton) s'est donnée pour mission depuis 1972 le collectage, la sauvegarde et la diffusion du patrimoine oral de l'ensemble de la Bretagne historique.



Ce travail méticuleux s'appuie sur les fonds constitués depuis plus de cinquante ans par des centaines de collecteurs bénévoles, associations ou institutions culturelles, au nombre desquels se reconnaîtront plusieurs Ploërmelais.

Ce riche ensemble de chansons, feuilles volantes, photographies est désormais disponible de manière gratuite conformément à l'esprit de l'association depuis la médiathèque de Ploërmel.

Il vous suffit de vous présenter à l'accueil et de demander l'accès à la base de données afin d'écouter ou de voir tout simplement cette somme, cet héritage que ne renierait pas Théodore HERSART DE LA VILLEMARQUE, Paul SEBILLOT et Anatole LE BRAZ.

En quelques chiffres, Dastum c'est aujourd'hui :

- une phonothèque de 90 000 documents enregistrés auprès de 5 000 informateurs différents par environ 400 collecteurs.

- un fonds d'archives manuscrites (250 cahiers de chansons)
- une bibliothèque de 30 000 chansons, feuilles volantes et contes
- une discothèque de 4 600 disques et autres supports sonores
- une photothèque de 27 000 documents iconographiques (cartes postales, photos de famille, noces, fêtes locales, patrimoine architectural, etc.).

Rendez-vous

Autour d'un café

Le troisième rendez-vous autour d'un café s'est déroulé fin novembre autour d'une dizaine d'auteurs de la littérature africaine contemporaine (Nigéria, Rwanda, Sénégal, Angola, etc.).

Comme lors de la première rencontre, l'objectif de cette séance était simple : s'exprimer sur une sélection, ses qualités et ses défauts, ce que l'on aime ou pas, dans une ambiance conviviale.

Le prochain rendez-vous se déroulera en mars 2015 autour du thème « Une vie en musique ». Pour y participer, nul besoin de s'inscrire, il suffit de visionner la sélection d'une dizaine de films présentés ci-après et mise à disposition à la médiathèque.

Sélection des prochains films

- *The Blues brothers, les tribulations de l'excellent groupe de John Belushi et Dan Aykroyd*
- *Hair, la fameuse comédie musicale retraçant l'histoire de la communauté hippie et la guerre du Vietnam*
- *Rude boy, le récit d'un groupie du groupe britannique The Clash*
- *24th hour party people, l'Histoire et l'histoire de la scène mancanienne*
- *The Wall, l'un des monuments du Pink Floyd*
- *Amadeus, un classique du genre*

- *Que le spectacle commence, chorégraphe, metteur en scène drogué aux amphétamines et fumeur invétéré, Joe Gideon mène une existence entièrement absorbée par le spectacle. Sa vie privée elle-même est un spectacle !*
- *Inside Llewellyn Davis, ou la difficulté de percer dans le monde de la folk américaine des années 70*
- *Sound of Noise, polar musical et terrorisme sonore*
- *West Side Story, drame lyrique américain de la tragédie Roméo et Juliette.*

HORAIRE D'OUVERTURE

mardi : 13h30 > 19h
mercredi : 10h > 12h & 13h30 > 18h
jeudi : 9h > 12h (groupes adultes et scolaires)
vendredi : 10h > 12h & 15h30 > 19h (groupes adultes et scolaires : 14h > 16h)
samedi : 10h > 12h & 13h30 > 17h

Médiathèque
Cloître des Carmes, 56800 Ploërmel.
Tél. 02 97 74 28 25



Madame Marie-Thérèse FÉVRIER,
adjointe au maire en charge de
l'action sociale et la santé

Distinction

Des Ploërmelais à l'honneur à l'ESAT de Plumelec !

Ouvert depuis 1973, l'ESAT (Établissement et Service d'Aide par le Travail, anciennement appelé CAT) de Plumelec, qui dispose d'une annexe sur Ploërmel, a honoré deux Ploërmelais.



Armelle BELLEC (à gauche) et René JEAN (à droite) honorés des mains de Marie-Thérèse FÉVRIER, 3^e adjointe à l'action sociale et la santé.

L'annexe de l'ESAT de Plumelec qui se situe à Ploërmel comprend une équipe espaces verts (création et entretien), ainsi que des activités de conditionnement : en sous-traitance d'une part, et en équipe intégrée en entreprise : ESAT hors les murs, d'autre part.

Qu'est-ce qu'un ESAT ?

C'est un établissement médico-social dans lequel l'activité économique et la production, ne sont pas une finalité. C'est un moyen d'accompagner les personnes au quotidien, même si les ateliers ressemblent en certains points au fonctionnement d'une entreprise.

Armelle BELLEC médaillé Grand Or (40 ans)

SBG, Bic, MPAP, Entremont, Yves Rocher, Saupiquet, LeRay, etc. les entreprises pour lesquelles Armelle BELLEC a eu l'occasion de travailler, par l'intermédiaire de l'ESAT, sont nombreuses. Après plusieurs années sur le site de Plumelec, madame BELLEC rejoint l'équipe de Ploërmel en 1991. En mars 2014, elle fait valoir ses droits à une retraite bien méritée pour cette femme de caractère qui le dit elle-même, « **Je dis ce que je pense [...] des comme moi, on n'en fait plus !** ».

René JEAN médaillé de Vermeil (30 ans)

Monsieur JEAN a travaillé dans plusieurs services au sein de l'ESAT de Plumelec : menuiserie, métallerie, ou encore atelier de sous-traitance. En 1991, il rejoint le site de Ploërmel pour effectuer notamment, des activités de sous-traitance avant d'intégrer au début des années 2000, l'équipe des espaces verts. « Agréable à vivre et blagueur », René JEAN est également un travailleur appliqué et « très pointilleux ».

Félicitations à madame BELLEC et monsieur JEAN pour leur engagement !

Retour sur les actions de la semaine bleue

À Ploërmel Communauté, la semaine nationale des retraités et des personnes âgées appelée **Semaine Bleue**, a eu lieu du 13 au 19 octobre dernier.



1 **Mannequin d'un jour !** Un défilé de mode réunissant les résidents des Ehpad de Sérent, Ménéac, Guilliers et Ploërmel (St Antoine) ont défilé sur le podium, habillés par plusieurs commerçants partenaires de Ploërmel.

2 Un atelier de mise à niveau du **code de la route** à destinations des seniors a également été organisé. De nouveaux décrets venant périodiquement modifier certains points du code de la route, cet atelier gratuit a été l'occasion de réviser le code de la route et les règles de bonnes conduites.

Une **séance au cinéma** a aussi été proposée aux Ehpad de Ploërmel. Au programme de cette projection en salle obscure : « Jour de fête » de Jacques TATI.

Plan hivernal

plan hivernal 2014/2015
signalement d'une personne en difficulté

Date du plan hivernal : 3 novembre 2014 au 31 mars 2015.

Appel à vigilance renforcée, déclenché par la mairie ou la Préfecture lors de températures inférieures à - 5° pendant 3 jours.

Dispositif : un mobil home pouvant accueillir 1 à 6 personnes est installé au stade municipal de football à Ploërmel.

Signaler une personne en difficulté : contacter le 115 (en aucun cas, la police municipale de Ploërmel).

Un numéro unique pour tous, le 115
(que vous soyez un particulier ou un professionnel de la collectivité)

Solidep 56 Service orientation logement insertion
CIAS CENTRE INTERCOMMUNAL D'ACTION SOCIALE

Agenda

Goûter des aînés le 22 janvier 2015

Toutes les personnes âgées de 75 ans et plus, sont attendues pour un après-midi haut en couleurs.

Comme chaque année, le Centre Communal d'Action Sociale invite ses résidents de plus de 75 ans, à un goûter spectacle qui se déroule à la salle des fêtes. La Compagnie OASIS interprètera pour l'occasion, son nouveau spectacle intitulé « La magie du cabaret ». Pendant 1h30, les artistes de la troupe mêleront visuels, chorégraphies, comédies et chants !

Un courrier avec coupon-réponse (à retourner au CCAS de Ploërmel) sera envoyé courant décembre aux personnes concernées.



La Compagnie OASIS



Centre Communal d'Action Sociale
26, rue du Général Leclerc - 56800 Ploërmel
Tél. 02 97 73 20 75 - mail : cias@ploermel.com



Monsieur Stéphane SIMON,
conseiller municipal délégué
à la vie sportive

Jeunes sapeurs-pompiers de Ploërmel

Journée de cohésion autour du sport

Sous la responsabilité de Pascal ODY, lieutenant chez les sapeurs-pompiers de Ploërmel et agent des services techniques de la ville de Ploërmel, 39 jeunes sapeurs-pompiers de Ploërmel ont participé à une journée sportive le 27 septembre dernier.



Pascal ODY

Pour encadrer les jeunes sapeurs-pompiers (JSP), pas moins de 14 formateurs étaient mobilisés, dont deux référents de sections, le Sergent-Chef Patrick MOUNIER et le Sergent Xavier RAFFRAY, ainsi qu'un référent sport, monsieur Jean-François CARLACH du collège Sacré-Cœur.

Afin de favoriser la cohésion au sein des sections et pour mieux connaître les jeunes sapeurs-pompiers ayant fait leur rentrée en septembre, c'est autour d'un duathlon que les soldats du feu se sont retrouvés.



Les 39 JSP étaient répartis en 3 sections

2 km de course à pied et 6 km de vélo ont conduit les équipes de Grandcastel jusqu'à Lezonnet à loyat, avant de rebrousser chemin pour finir par 2 km de course à pied. Pour terminer la matinée, le groupe a pu s'adonner à des activités sur le Lac au Duc : bouée tractée et paddle !

Une manière ludique de rafraîchir les esprits après les épreuves sportives !

Retour sur un été solidaire et sportif !

GALA DE FOOTBALL, 15^E ÉDITION

L'Association Roc Loisirs organisait une nouvelle fois, une journée de solidarité autour du sport, et du football plus précisément.

Le 9 août, **500 spectateurs** sont venus assister aux rencontres opposant des équipes de renom parmi lesquelles le **Stade Rennais**, le **F.C. Nantes** et le **F.C. Lorient**, mais aussi l'équipe locale du **Ploërmel F.C.** qui a affronté le **Stade Pontivyen** en ouverture de gala, toutes présentes pour soutenir deux causes :

- la recherche contre le **cancer du Morbihan**. À ce titre, le Dr JOSSO, président de la ligue contre le cancer du Morbihan, a reçu le 24 octobre de la part de Roc Loisirs, un chèque de **2 600 €** afin d'aider les enfants atteints d'un cancer dans la région Ploërmel-Malestroit.
- La recherche sur le greffon pour l'association **ADICARE**, présidée par le Professeur CABROL, (Association pour le Développement et l'Innovation en Cardiologie, à l'Institut de Cardiologie du Groupe Pitié-Salpêtrière à Paris).



Remise de chèques le 24 octobre.

L'association « **Tête en l'air** » de l'hôpital Necker Enfants Malades à Paris, était également représentée à la soirée de remise de fonds le 24 octobre. Madame Sophie ROUGNON, présidente de l'association, a reçu un chèque de **3 000 €** dans le but d'aider à la prise en charge en urgence des enfants opérés de tumeurs au cerveau.

En 2014, ce sont au total 22 100 euros de dons qui ont ainsi été récoltés par l'Association Roc Loisirs ; une somme d'argent intégralement reversée à la recherche médicale des enfants malades.

Le 6 mars 2015, le Professeur CABROL, premier chirurgien à avoir réussi une greffe de cœur en Europe, a répondu présent à l'invitation de Roc Loisirs, et fera le déplacement à Ploërmel,

une visite du centre hospitalier de Ploërmel est d'ailleurs au programme de la journée. Président de l'association ADICARE, le Professeur CABROL recevra des fonds destinés à la recherche de solutions nouvelles dans la prévention, le diagnostic et le traitement des maladies cardiovasculaires.

LA PLOËRMELAISE

Le 21 septembre avait lieu la **4^e édition** de la marche/course La Ploërmelaise.

Cette année encore, le succès était au rendez-vous puisque **1 500** participants étaient sur place en faveur de la lutte contre le **cancer colorectal**, permettant ainsi de récolter **9 000 €**.

Un grand merci à l'année prochaine pour une nouvelle édition !



Le mot de la majorité

La majorité municipale poursuit son chemin sans tomber dans l'invective malgré les provocations d'une opposition qui n'a toujours pas digéré son échec aux dernières élections. Les perdants se sont mués en donneurs de leçons et se réfugient dans la nostalgie d'un passé, proche pour certains, et tellement lointain pour d'autres.

Malgré les immenses qualités dont s'affublent ces aboyeurs, les Ploërmelais en mars dernier ont très clairement choisi une autre voie, celle du mouvement. Nos concitoyens savent que la majorité nouvelle travaille et ne passe pas son temps, elle, à préparer des démonstrations stériles limitées aux seules séances du conseil municipal afin de figurer dans les articles de la presse locale. Du mauvais spectacle, joué par des gesticulateurs, qui véhiculent une image déplorable et ne grandissent pas PLOËRMEL. Mais là n'est pas leur souci. Et moi et moi et moi, la chanson commence à dater !

Les chiens aboient, la caravane passe... et les travaux de la majorité municipale avancent à grands pas. Les clignotants commencent à passer au vert. Il aura fallu plusieurs mois pour remettre la machine en route et retrouver la confiance des investisseurs. Alors encore un petit peu de patience et vous verrez que les engagements pris lors de la campagne commenceront à être tenus.

La majorité ne se réfugie pas dans les vieilles histoires ni dans l'utopie. Elle a choisi le mouvement, l'efficacité, le réalisme afin de satisfaire les attentes des PLOËRMELAIS.

Rendez-vous dans le prochain bulletin pour un premier bilan des avancées de la cinquantaine d'actions actuellement en cours.

Ploërmel en mouvement

Le mot de Ploërmel avec Passion

La majorité de Ploërmel communauté a voté pour la création du lycée public que nous défendons depuis des années. Atout pour les jeunes, la formation, l'économie, c'est un moteur indispensable pour notre développement. Décathlon doit pouvoir s'installer comme prévu zone de Brocéliande, y jouer son rôle de locomotive, pour le commerce, pour l'emploi.

Les nouveaux services techniques que nous avons créés viennent d'être inaugurés. Enfin, Ploërmel applique le code du travail pour tous ses salariés. Ils sont enfin respectés dans tous les services que nous avons mis aux normes pour eux et pour les usagers (hôtel de ville, écoles, service social...). Nos derniers projets se concrétisent. Nos succès d'hier qui amenaient du monde à Ploërmel sont supprimés (fête du jardin, judis d'Armel) ou mis à mal (Brocéliande Fantastic). Et le centre-ville se meure...

Contrairement à sa promesse, Patrick Le Diffon n'a toujours pas mis Ploërmel en mouvement. Nous restons vigilants et force de proposition.

Béatrice LE MARRE, Arnaud LE PIOUF
Françoise COYAC, Gérard PAYOT

Pour contacter Ploërmel avec passion
Mail : ploermelavecpassion2014@gmail.com

Le mot de Ploërmel nouvel élan

Nouvel Elan ne bénéficie toujours pas des moyens réglementairement attribués aux oppositions : absence de local, 1000 signes soit 15 lignes dans le bulletin de la ville ! Aucune ligne dans le bulletin de Ploërmel Communauté exclusion des commissions, Interruption fréquentes dans nos interventions. Malgré cela nous pratiquons une opposition constructive et fort de notre expérience, nous continuerons à développer nos propositions pour la vie locale, associative et économique du pays de Ploërmel s'agissant des rythmes scolaires (coût pour une famille de 2 enfants : 900 €), du lycée public, de la défense de l'hôpital, du commerce indépendant, des entreprises (GAD !) du développement économique. Il faut s'appuyer sur toutes les forces vives pour redresser Ploërmel. Pour plus d'informations lisez le bulletin de PLOËRMEL NOUVEL ELAN à paraître et consulter notre page facebook.

Paul ANSELIN, Myriam ALLOYER, Camille SIRO

Pour contacter Ploërmel nouvel élan
contact@ploermelmunicipales2014.fr
Ploërmel Nouvel Élan, 14 rue du Clos Hazel, 56800 Ploërmel

Distinction

Un lieu accueillant et au service de l'utilisateur !

Le 14 octobre dernier, l'hôtel de ville et communautaire de Ploërmel s'est fait remarquer ! À l'occasion des 3^e Rencontres Nationales « Accueil & Relations Usagers », la collectivité locale a été primée. Explications...

Les collectivités de plus de 5 000 habitants ont été invitées à évaluer la qualité d'accueil de leurs services publics. Au total, près de 170 collectivités y ont participé et ont donc reçu la visite surprise et anonyme d'usagers mystères tout au long du 1^{er} semestre 2014.

Évaluation : comment ça se passe ?

Pas moins de 150 critères très stricts, issus principalement des référentiels de certification Qualiville et Accueil Service Public Local, permettent de procéder à ces enquêtes.

Le principe ? Les citoyens mystères entrent en relation avec la collectivité de plusieurs manières : visite du site internet, envoi d'un e-mail, envoi d'un courrier, appel téléphonique et bien entendu visite physique pour évaluer le contact en face-à-face. Chaque citoyen mystère est un enquêteur professionnel, natif ou résidant dans la commune, préalablement formé pour que soient suivies les consignes d'enquête élaborées par la société PRESENCE, leader français des enquêtes mystères et partenaire du Groupe AFNOR sur cette étude.

L'objectif ? Reproduire les demandes les plus courantes des citoyens et mesurer de façon objective le traitement de ces demandes et la qualité du service rendu. Des objectifs intégrés au fonctionnement de l'hôtel de ville et communautaire de Ploërmel au vu des résultats obtenus après enquête !

Hôtel de ville et communautaire : des résultats probants !

Les équipes de Ploërmel et Ploërmel Communauté peuvent être fières car la collectivité s'est placée à la 3^e place sur l'échelle des collectivités de 10 000 à 19 999 habitants. [Le détail des résultats :](#)

- Note moyenne globale : 84,1 % sur la qualité de l'accueil et de la relation aux usagers.

- 5^e position sur l'échantillon global des 166 collectivités participantes (score moyen = 67,1 %).

- **3^e position** sur la strate : « Entre 10 000 et 19 999 habitants » (score moyen = 72,1 %).

- La prise en charge de l'utilisateur par canal de contact révèle les scores suivants :

- Mail : un score de 90,7 % (moyenne = 54,2 %),
- Courrier : un score de 64,2 % (moyenne = 60,6 %),
- Visite physique : un score de 89,1 % (moyenne = 84 %),
- Téléphone : une note de 92,5 % (moyenne de 89,5 %).

- La note relative aux **compétences des agents** (courtoisie, clarté et adéquation de la réponse, écoute du besoin, personnalisation...) est de 93,6 %, ce qui correspond à la 17^e place sur l'ensemble des structures.



Edmond CAYROL, représentant la ville de Craponne, et Elisabeth DERVAL, adjointe à la ville de Ploërmel chargée de l'administration générale, et conseillère communautaire, distingués en présence de Philippe LAURENT, maire de Sceaux et vice-président de l'Association des Maires de France, et Vincent GILLET, secrétaire général adjoint du Groupe AFNOR.

Permanences des associations

Pôle culturel

3 rue de Guibourg, 56800 Ploërmel - Tél. 02 97 74 08 21

FRANCE MUTUALISTE	le 2 ^e vendredi du mois, sur rdv 02 99 67 50 81 • 02 94 40 65 92
CAUE	tous les mardis des semaines paires
GEM la vie	les lundis et vendredis, 13h30 - 17h
Association Anorexie & Boulimie	3 ^e lundi du mois, 20h - 22h

Maison des Solidarités

Rue Barthélémy Thimonnier, 56800 Ploërmel

CIDFF	sur rdv tous les mardis des semaines paires 9h - 12h • Contact : 02 97 63 52 36
ADIL	sur rdv les 1 ^{er} et 4 ^e mardi du mois 14h - 17h15 • Contact : 0 820 201 203
Croix Rouge	mardi de 9h30 à 11h30, mercredi et jeudi de 14h à 16h30 • Contact : 02 97 74 31 66
Centre de distribution alimentaire	Mardi de 14h à 16h
Resto du Coeur	de déc. à mars : mercredi, jeudi, vendredi, de 9h à 11h30 • d'avril à nov. : mercredi et vendredi, de 9h à 11h
Secours catholique	1 ^{er} et 3 ^e mardi du mois • 14h30 - 16h30
Familles Ploërmelaises	Contact : 02 97 72 11 26 • 06 76 29 63 05
AMISEP, Le comptoir des rues ressource/recyclerie	mardi et jeudi de 14h à 18h, mercredi, le vendredi et samedi de 10h à 12h et de 14h à 18h

Pôle Social

26 rue du Général Leclerc, 56800 Ploërmel • Tél. 02 97 73 20 75

Mutilés du Travail • FNATH	1 ^{er} jeudi du mois • 13h30 - 15h
Veuves et veufs civils	3 ^e lundi du mois, 10h - 12h Contact : 02 97 47 42 80
EFAI Toxicomanie	4 ^e mercredi du mois 18h30 - 20h • Contact : 02 97 76 49 00
ADAVI CAPP Ass. Départ. d'Aide aux Victimes	1 ^{er} jeudi du mois sur RDV • 14h - 17h30 Contact : 02 97 26 41 52
Groupe de parole de personnes endeuillées	2 ^e vendredi du mois / 20h - 22h
La santé et la famille	1 ^{er} et 3 ^e mardi du mois, 18h - 20h Contact : 06 89 25 46 53
UDAF 56 Médiation familiale	1 ^{er} et 3 ^e vendredi du mois sur RDV 9h - 12h • Contact : 02 97 54 79 18
UFC Que Choisir	1 ^{er} et 3 ^e samedi du mois 9h - 12h • Contact : 02 97 47 49 90 ploermel@morbihan.ufcquechoisir.fr

Salle des Carmes

sous l'office de tourisme situé 5 rue du Val, 56800 Ploërmel

Croix d'Or	3 ^e vendredi du mois • 20h - 22h15
------------	---

Hôtel de ville et communautaire

Place de la mairie, 56800 Ploërmel

Conciliateur de justice	le mercredi sur convocation : 14h - 17h Contact : 02 97 73 20 73
Pact HD 56 (habitat)	le vendredi, 10h - 12h • Contact : 02 97 40 96 96