

# Génération avenir



## Nos Jeunes

www.ploermel.fr

octobre 2012

N° 12

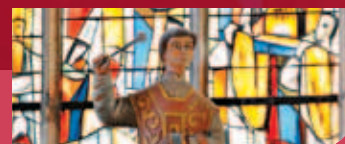


Les Imaginaires de Brocéliande p. 10



Dossier enfance - jeunesse

p. 13



Saint Armel, le premier dompteur de dragon de Brocéliande ! p. 23

## Sommaire

- 2 Cet été à Ploërmel
- 3 Édito/Agenda
- 4-6 Actualités
- 7-9 La vie de ma ville
- 10-12 Animations - Culture
- 13-16 Dossier enfance - jeunesse
- 17 Jeunesse
- 18-19 Sélection de la médiathèque
- 20-21 Sport
- 22 Tribune
- 23 Histoire
- 24 Événement

Directrice de la publication :  
Béatrice Le Marre

Comité de rédaction :  
M. Brochard, R. Kerouedan,  
B. Le Marre, C. Médard, M. Pageot,  
P. Ricaud, C. Houbloup

Ont collaboré à ce numéro : C.  
Houbloup, A. Le Moulec,  
G. Moingeon, J. Jagoury,  
A.S. Lopez, Médiathèque,  
M. Besnard, N. Rolland, K. Gaultier,  
Office de tourisme

Crédits photographiques :  
C. Houbloup, A. Le Moulec,  
G. Moingeon, J.F. Guillon,  
OSB, L. Guizard, L. Nguyen,  
Office de tourisme, J. Jagoury,  
M. Perron, F. Tanguy, P. Lamour,  
G. Coudé, B. Chirlias, V. Georges,  
Compagnie Tro-Héol, M. Anton,  
B. Cousseau, Swann,  
M. Le Glaunec, Y. Mainguy,  
R. Malo, N. Février, A. Gouedo

Conception graphique  
et exécution :  
Agence Mozaique

Impression :  
RIM - PA de la Chaussée  
56 220 MALANSAC

Tirage : 5 000 exemplaires



## Cet été à Ploërmel



Le forum des associations s'est déroulé le 1<sup>er</sup> septembre, à la halle des sports.



La 2<sup>e</sup> édition de La Ploëmelaise a rencontré un nouveau succès le 23 septembre en rassemblant plus de 1 100 participants.



Un groupe de la Maison des Jeunes a participé le 22 juillet à une course à savon. Il a décroché le 2<sup>e</sup> prix à l'élection du plus beau véhicule ainsi que pour le challenge Renault.



Après un tournage le 29 juin, le parcours des hortensias a eu son heure de gloire au 13h de TF1 le 17 août.



Tout l'été, les Jeudis d'Armel ont animé le centre-ville de Ploërmel.



Le cocktail sur-vitaminé du groupe Breizharock a raisonné au Lac au Duc, le 1<sup>er</sup> juillet, dans le cadre des Estiv'Arts !



La ville de Ploërmel informe les visiteurs des « richesses » du vieux Ploërmel



## Agenda

Informations et réservations au pôle culturel au 02 97 74 08 21 ou à l'Office de tourisme de Ploërmel au 02 97 74 02 70

**22 octobre à 19h,**  
Conseil municipal  
à la salle des fêtes

**26 octobre de 15h à 19h,**  
Bourse aux vêtements d'hiver  
au Pôle des Associations

**27 octobre de 8h30 à 18h,**  
Bourse aux vêtements d'hiver  
au Pôle des Associations

**27 octobre,**  
Cérémonie des jeunes diplômés,  
centre des arts martiaux

**Du 31 octobre au 4 novembre,**  
Festival « Les Imaginaires  
de Brocéliande »  
(p.11-12)

**11 novembre de 10h à 17h,**  
Fête du jardin, halle des sports

## “ Une fin d’année festive ”



Cette année 2012 a demandé à tous de nombreux efforts pour poursuivre le développement et l’attractivité de Ploërmel malgré des contraintes fortes : crise économique, diminution des aides de l’Etat aux collectivités, emprunts toxiques...

Il est venu le temps de partager ensemble les fruits de notre implication. Avec Ploërmel Communauté, j’ai tenu à offrir aux acteurs du territoire un festival « Les Imaginaires de Brocéliande » pour valoriser les activités de tous et les richesses de chacun.

Je suis fière d’être ploërmelaise, j’aime ma ville et j’apprécie trouver tout ce dont j’ai besoin des services mais aussi de la convivialité et de la chaleur. Et c’est bien cela que j’entends partager. Ce festival est l’occasion pour nous de prendre du bon temps et pour notre ville de se faire connaître.

La programmation du festival s’adresse à tout le monde, petits et grands, amateurs, curieux, amoureux des Imaginaires dans leur approche la plus large qu’il soit.

Musique, art, littérature, danse, spectacle vivant, feu d’artifice, tous les ingrédients sont réunis pour passer des instants inoubliables.

Et juste après les vacances de la Toussaint, Noël envahira la ville à partir du 30 novembre pour les 50 ans de la quinzaine commerciale organisée par les commerçants ploërmelais (GEEP), qui pour l’occasion, aborderont le thème de Jules Verne jusqu’au 16 décembre. Le marché de Noël s’associera à l’événement les 8 et 9 décembre.

Je sais pouvoir compter sur vos qualités d’accueil et de convivialité pour les partager avec nos hôtes.

À bientôt.

Béatrice Le Marre  
Maire de Ploërmel  
Présidente de Ploërmel communauté  
Conseillère régionale de Bretagne

**11 novembre de 13h30 à 17h30,**  
Portes ouvertes et exposition,  
école Tané

**Du 30 novembre au 16 décembre,**  
Quinzaine commerciale

**23 novembre à partir de 15h,**  
Célébration de la Sainte Geneviève  
par les gendarmes  
à Campénéac

**8 décembre,**  
Les pompiers célèbreront  
la Sainte Barbe à Augan

**8 & 9 décembre,**  
Marché de Noël,  
place d’Armes

**17 décembre à 19h,**  
Conseil municipal  
à la salle des fêtes

### Les commissions passées

**Commission embellissement**  
le 3 septembre

**Commission des finances**  
le 3 septembre

**Commission commerce**  
le 6 septembre

## Cérémonie des jeunes diplômés

Le 27 octobre prochain, la traditionnelle cérémonie récompensant les jeunes diplômés Ploërmelais se tiendra au centre régional des arts martiaux, en présence des parents, des chefs d'établissement, et des représentants des parents d'élèves.

La municipalité les félicitera officiellement pour l'obtention de leur diplôme qui constitue tout un symbole pour ces jeunes diplômés. Pour certains, il est une première étape, pour d'autres la clé d'une formation continue ou professionnelle, pour d'autres encore, l'ouverture à la vie professionnelle...

Et pour clore l'événement, diplômés et jeunes Ploërmelais seraient conviés à un show musical et une démonstration de graff par l'association 1.pulsion. ■

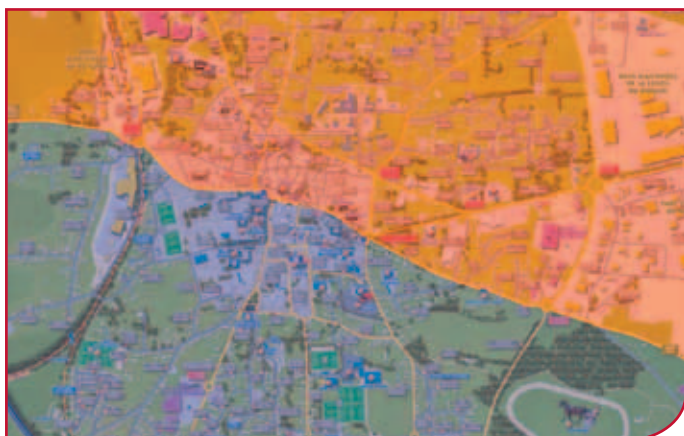


## Collectes des déchets

Les tournées de collecte des ordures ménagères ont lieu le lundi dans la campagne de Ploërmel, le mardi matin dans la zone « Ploërmel Nord » et le vendredi matin pour la zone « Ploërmel Sud ». En cas de férié, la tournée est avancée de 24h (sauf le lundi).

Le ramassage du tri sélectif a quant à lui lieu le mercredi en ville et le jeudi en campagne. En cas de férié, la collecte est reculée de 24h.

Pour tous renseignements, vous pouvez contacter la Direction de l'Environnement et de l'Aménagement au 02 97 73 20 96. ■



Carte de repérage Nord (partie rouge)/sud (partie bleue)



## Ploërmel au Canada

### « Dessine-moi un dimanche »

La ville de Ploërmel a été mise à l'honneur au Canada !

La radio « Radio-Canada » s'est intéressée de près à Ploërmel, puisque la famille DESROCHERS vivant actuellement au Canada, est en effet originaire de la ville à vivre ! Diffusée le 16 septembre, l'émission « Dessine-moi un dimanche » qui propose la chronique « On vient tous de quelque part », a voulu en connaître davantage sur Ploërmel, en interviewant Monsieur Arnaud LE PIOUF, adjoint en charge des finances, du personnel et de l'informatique. Présentation et situation de la ville, secteurs d'activités présents, style de son patrimoine bâti, etc. les chroniqueurs ont passé Ploërmel à la loupe. Pendant les 7 minutes d'entretien, M. LE PIOUF en a également profité pour dresser un bref historique de la ville, et de ses liens avec le Canada datant de plus de 100 ans !

Retrouvez le Podcast de l'entretien en sélectionnant l'émission « Dessine-moi un dimanche » (à droite) sur le site [www.radio-canada.ca](http://www.radio-canada.ca)



## Complexe sportif

### ■ Nouveau sens de circulation



Le complexe sportif accueille chaque jour de nombreux sportifs et les jeunes du centre de loisirs. Le parking a donc été refait pour mieux matérialiser les espaces, afin que piétons et vélos puissent évoluer en toute sécurité sur les zones rouges tandis que les zones bleues permettent aux véhicules de circuler et de se stationner. En outre, les accès au complexe ainsi que les stationnements ont également été modifiés, favorisant ainsi, la sécurité des usagers. L'entrée par la rue de Redon est dorénavant réservée aux secours, tandis que l'entrée et la sortie pour les véhicules (hors autocars) sont modifiées en double sens par l'avenue du Bois. ■



## Priorité donnée à la sécurité routière

Dans le cadre de la campagne morbihannaise de sécurité routière qui s'est déroulée du 12 au 21 octobre, Régine KEROUEDAN, élue référente sécurité routière et la police municipale ont mené une campagne d'affichage ainsi qu'une action d'information sur les effets de l'alcool, thème de la campagne départementale.

Cette opération a eu lieu le vendredi 19 octobre à l'occasion du marché hebdomadaire : les personnes ont d'ailleurs été invitées à répondre à un quizz et se sont vues remettre un éthylotest. ■

## La passion du jardin !

Le 11 novembre, de 10h à 17h, parcourez les allées de la halle des sports de Ploërmel pour découvrir les vertes richesses présentées à la 4<sup>e</sup> édition de la fête du jardin ! Au programme : ventes, expositions, ateliers, et la nouveauté cette année, les échanges ! (Entrée libre). ■



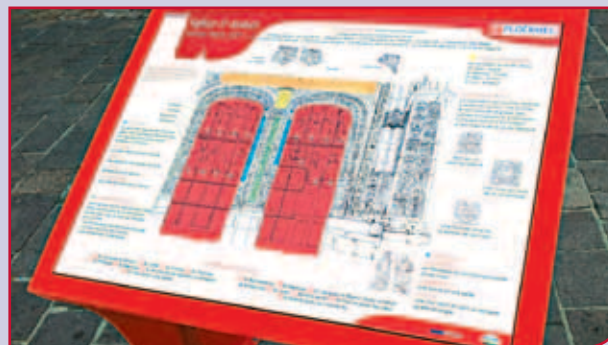
## Promotion du territoire !

### ■ Lumière sur... le parcours des hortensias !



2012 est une année riche pour le parcours des hortensias ! Après un passage sur France 3 l'année dernière, c'est TF1 qui a fait cet été, le déplacement. Le tournage s'est déroulé le 29 juin sur le parcours, qui a ensuite été diffusé au 13h de Jean-Pierre PERNAULT le 17 août. En septembre, c'est le magazine Version Fémina qui s'est à son tour, intéressé au territoire en consacrant un article aux hortensias. ■

### ■ Le portail nord expliqué à tous !



Depuis cet été, le parvis nord de l'église St Armel s'est doté d'un nouvel accessoire ! Un panneau d'interprétation, financé conjointement par l'Office de Tourisme de Ploërmel Terres de Légendes et Ploërmel Communauté, qui facilite la lecture et la compréhension de ce dernier. Avez-vous déjà aperçu les sybilles ? Avez-vous déjà observé les vertus ? Avez-vous déjà découvert les signes astrologiques, les anges, la scène de la Nativité, la truie jouant de la cornemuse ou encore la scène du Jugement Dernier ? Alors prenez le Nord et découvrez toutes les richesses de ce portail terminé en 1533 ! Un dépliant explicatif, réalisé par Jean-Pierre BAUCHET, membre de l'Office de Tourisme passionné d'histoire locale et ayant mené divers travaux sur ce portail, est à disposition du public à l'Office de Tourisme et à l'église. ■

## Des actions solidaires !

### ■ Revenu de Solidarité Active (RSA) : nouveau lieu

Les plateformes d'instruction des dossiers RSA qui avaient auparavant lieu au Centre Intercommunal d'Action Sociale, se dérouleront dès le mois de novembre, dans la grande salle de réunion du Pôle des Associations, situé dans le PA du Bois Vert. ■

### ■ Un point sur le microcrédit personnel

Mis en place en janvier 2007, ce dispositif s'adresse aux personnes ou familles disposant de revenus modestes (y compris des minima sociaux) ou qui sont sorties du système bancaire ou ne pouvant avoir accès à des prêts classiques, pour leur permettre de participer au financement de projets d'insertion : emploi/mobilité, formation/apprentissage, logement, santé, tout projet contribuant à améliorer la situation personnelle du bénéficiaire (économique, sociale, familiale...). **Sont exclus du microcrédit personnel**, le remboursement des dettes (crédits, retard de loyer, découverts bancaires), les besoins en trésorerie pour le paiement des charges courantes, ou encore le financement pour la création d'une micro-entreprise. Ce sont en moyenne, 25 dossiers qui sont constitués chaque année, dont l'objet principal est l'achat d'un véhicule

#### Sur le territoire

Le Centre Intercommunal d'Action Sociale constitue des dossiers émanant du territoire du Pays de Ploërmel – Cœur de Bretagne à savoir 6 communautés de communes : Ploërmel communauté, CDC du Val d'Ouest et de Lanvaux, CDC de Guer, CDC du Pays de Josselin, CDC du Porhoët, et la CDC de Mauron en Brocéliande.

#### Partenariat

Le CIAS s'est engagé dans le cadre de la convention de partenariat avec la Caisse des Dépôts et Consignations. Deux banques ont signé une convention de partenariat avec le CIAS, Le Crédit Mutuel de Bretagne et Le Crédit Agricole du Morbihan.

#### Partenaires institutionnels :

l'Amisep, le Pôle emploi, la Mission locale, la Maison de l'emploi, l'association Chaîne, Le Conseil Général du Morbihan (Centre médico-social), La Croix Rouge, et L'UDAF. ■

## Atelier Généalogie

### Savoir d'où l'on vient !

C'est au sein de la médiathèque qu'était proposé pour la première fois, un atelier permettant de se familiariser avec les outils informatiques de recherche en généalogie. Le Cercle Généalogique du Centre-Est Bretagne en faisait l'animation.



Atelier généalogie à la médiathèque

Comment retrouver ses racines ? Pourquoi ? Comment ? Autant de questions auxquelles l'association apporte des outils pour tenter d'y répondre. Les incontournables ? Le livret de famille, les registres d'état-civil et paroissiaux, et des sites internet gratuits (AD 56, 22, 35, Corail net, francegenweb.org, france-genealogie.org, etc.). Les logiciels de généalogie les plus utilisés étant des logiciels payants comme Généatique ou Hérédis, on peut trouver des logiciels libres et gratuits sur internet (ancestris.org, gramps-project.org, etc.). Le CEGENCEB a également précisé qu'il était essentiel de numéroter ses ancêtres afin de les gérer correctement dans l'arbre généalogique, la classification la plus courante étant la numérotation Sosa-Stradonitz. Il est aussi recommandé d'utiliser différents symboles standards pour noter le type d'événement, ou encore les codes INSEE des communes et non le code postal.

Ainsi, tant les adeptes de généalogie que les curieux découvrant l'activité, ont pu repartir avec de nombreux outils entre leurs mains pour avancer dans leurs recherches respectives. ■

## Relais gérontologique : Semaine Bleue

Dans le cadre de la Semaine Bleue, semaine nationale dédiée aux retraités et personnes âgées, le relais gérontologique du CIAS propose le vendredi 26 octobre, un après-midi festif. Après inscription, rendez-vous à 14h à la salle des fêtes pour profiter du programme : « Morwenna » et son orgue de Barbarie partagera ses petits morceaux du passé, information et initiation au fonctionnement de l'orgue de barbarie, découverte de divers ateliers (créatifs...), collation offerte.



Inscription auprès du Relais gérontologique, 26 rue du Général Leclerc, 02 97 93 66 00. ■

## L'été studieux des services techniques !

Pour une rentrée agréable, les agents des services techniques ont concentré leurs efforts sur l'entretien général des établissements scolaires publics (comptant pas moins de 1 281 élèves), l'école maternelle Françoise Dolto, l'école élémentaire Jules Verne ainsi que l'entretien de la maison de l'enfance.

**A**u programme :

- peintures, réaménagement, déplacement de Tableau Numérique Interactif, vérification électrique, entretien des espaces verts, etc...

- pose d'un grillage renforcé pour la clôture du Nautilus, lieu d'accueil périscolaire des élèves de l'école Jules Verne, ainsi que l'isolation phonique du bâtiment pour améliorer le confort des enfants et des personnels

- Installation d'une nouvelle signalétique pour mieux identifier les bâtiments scolaires

Plus spécifiquement, l'ancien bureau de la directrice de l'école Françoise Dolto a été remis à neuf (peinture, rangements) et un nouveau panneau indiquant le nom de l'établissement a été installé, tandis qu'à Jules Verne, le hall d'accueil a été repeint, une rampe d'accès pour les personnes à mobilité réduite a été créée, et là aussi, une nouvelle signalétique a été posée. Au niveau de l'accueil périscolaire « NAUTILUS », un panneau d'isolation phonique a été posé et l'étanchéité de la toiture terrasse ainsi que les peintures ont été reprises. À la Maison de l'Enfance, c'est un chalet extérieur pour le rangement des jeux extérieurs qui a été posé, ainsi que des stores.



Concernant les abris bus, ces derniers ont bénéficié d'un « rajeunissement ». Certains ont été simplement nettoyés, les mauvaises herbes arrachées, d'autres ont été réparés ; celui de Val Torin a été changé. L'abri bus de la Place Clémenceau est en place, les règlements de la gare routière et des transports ainsi qu'un plan de la place sont apposés dans une vitrine incluse dans l'abri et une autre vitrine a été installée à l'autre bout de la Place (côté salle des fêtes) avec les mêmes informations. ■



Pour exemple, l'abribus situé au Val Torin a été changé, et l'espace d'accueil nettoyé

## Ambiance conviviale à la kermesse de l'EHPAD Saint Antoine

La kermesse a été organisée dans le parc de l'EHPAD St-Antoine le dimanche 2 Septembre. À l'initiative de la commission animation de l'établissement, regroupant personnels et résidents, l'évènement qui ne s'était pas renouvelé depuis une quinzaine d'années, a eu un vif succès ! En effet, la direction de la structure estime à 150 le nombre de visiteurs. Des stands de jeux ont été proposés pour compléter l'animation de la journée : tir au but, courses en sacs, casse-boîtes, pêche à la ligne et balades à dos de poney. Une chorale de chants marins avait également fait le déplacement pour accompagner cette journée festive. Les recettes de cette journée qui ont atteint les 1 670 €, serviront à financer un projet d'animation pour les résidents. Rendez-vous l'année prochaine pour une nouvelle édition de la kermesse ! ■



## Concours des maisons fleuries : l'engouement

Le concours des maisons fleuries, a attiré 62 Ploërmelais, soit 10 participants supplémentaires par rapport au concours 2011. Cet événement local est un moyen de féliciter et de remercier les Ploërmelais, qui par leur passion, leur temps et leur inventivité participent à l'embellissement de la ville.

**E**n effet, s'occuper régulièrement de son jardin ou de son balcon, est une façon de contribuer à l'embellissement général et au fleurissement de la ville comme au bien-être de ses habitants. Cette année, ont été récompensés de leur action au sein de la ville, les Ploërmelais qui se présentaient dans l'une des six catégories suivantes : le jardin paysager, le jardin de fleurs, l'éco-jardin, le décor floral sur façade et sur cour, l'embellissement des logements sociaux, et enfin, le jardin potager, fleuri. Avec deux nouvelles catégories : les commerces et les établissements à vocation touristique ainsi que les décors végétaux autour du petit patrimoine (croix, chapelles, puits...).

Le jury a pu apprécier la qualité et la variété des végétaux que tous passionnés de jardin savent mettre en valeur. Certains participants ont d'ailleurs été sélectionnés pour participer au concours organisé par le Comité Départemental de Tourisme. En juillet, quelque quarante participants ont également pu

découvrir le jardin d'une coach en jardinage au Clos Hazel, Cathy SIMON, agrémenté d'une belle collection d'érables. De retour avec quelques conseils et techniques d'entretien et de taille d'arbustes, les participants au concours ont été invités par la ville de Ploërmel, à Rennes, au Parc du Thabor, aménagé sur plus de dix hectares dont la particularité est de mêler jardin à la française, jardin à l'anglaise et jardin botanique. ■



### CLASSEMENT :

#### • 1<sup>re</sup> catégorie : Jardin paysager visible de l'espace public

##### Ville :

- 1<sup>er</sup> prix Mr et Mme ZUSATZ-TANGUY Rémy, 21 Rue de Chantilly
- 2<sup>e</sup> prix Mr LAUBE Rémi, 1 Rue du Relais
- 3<sup>e</sup> prix Mme CHEFDOR Gisèle, 12 Rue du Clos Havard
- 4<sup>e</sup> prix Mr DOLO Arsène, 3 rue d'Apensen

##### Campagne :

- 1<sup>er</sup> prix Mr et Mme DUVAL André, La Ville Orhan
- 2<sup>e</sup> prix Mr et Mme REMINIAC Raymond, La Ville Emerot
- 3<sup>e</sup> prix Mme BONABLE Sylvie, La Ville Hervy
- 4<sup>e</sup> prix Mr NAURAYE Raymond, Quéhéon

#### • 1<sup>re</sup> catégorie : Jardin de fleurs visible de l'espace public

##### Ville :

- 1<sup>er</sup> prix Mme LE RAY Geneviève, 17 Rue du Lac
- 2<sup>e</sup> prix Mme CIMAROSTI Marie, 6 Rue du Grand Dérangement
- 3<sup>e</sup> prix Mr et Mme CROIZER Denise, 2 Rue de la Pérouse
- 4<sup>e</sup> prix Mme LEFRANCOIS Joëlle, 2 Rue Paul Hervy

##### Campagne :

- 1<sup>er</sup> prix Mme SENTIER Marie-Renée, Le Harđa
- 2<sup>e</sup> prix Mr et Mme GARIN Jean-Yves, La Couardière
- 3<sup>e</sup> prix Mme MARION Marie, La Ville Gautier
- 4<sup>e</sup> prix Mme THETIOT, Nicole Boyac

#### • 1<sup>re</sup> catégorie : Éco jardin

##### Campagne :

- 1<sup>er</sup> prix Mme BELLAMY Marianne, Rue du Chêne Vert- Bezou

#### • 3<sup>e</sup> catégorie : Façade et balcon de maison

##### Ville :

- 1<sup>er</sup> prix Mr et Mme ROZE Yannick, 21 rue Porte d'en Haut

#### • 3<sup>e</sup> catégorie : Façade et balcon d'immeuble

##### Ville :

- 1<sup>er</sup> prix Mme HERISSON Louissette, 16 Rue St Félicissime

#### • 3<sup>e</sup> catégorie : Jardin devant la maison

##### Ville :

- 1<sup>er</sup> prix Mme NAURAYE Gisèle, 6 rue d'Apensen
- 2<sup>e</sup> prix Mme GUIMARD Aline, 32 Rue St Michel
- 3<sup>e</sup> prix Mr LE GROUYELLEC Rémy, 8 Rue Théodore Botrel

##### Campagne :

- 1<sup>er</sup> prix Mme CELARD Marie-Thérèse, Travoléon
- 2<sup>e</sup> prix Mme HAVARD Annie, Malleville
- 3<sup>e</sup> prix Mr et Mme LECLERC Rue du Bas- Bezou

#### • 5<sup>e</sup> catégorie : Maisons avec jardin H.L.M.

- 1<sup>er</sup> prix Mr THEAUDIN Nicolas, 12 Allée des Ajoncs
- 2<sup>e</sup> prix Mr et Mme DAGUILLON, 13 Rue M Et S Le Gallic-Fresno 2
- 3<sup>e</sup> prix Mme DANIEL Chantal, 31 Allée des Bruyères
- 4<sup>e</sup> prix Mme Christine GUILLAUME, 4 All. des Bleuets-Cité Soleil Levant

#### • 4<sup>e</sup> catégorie : Commerces

- 1<sup>er</sup> prix La Farigoule

#### • 9<sup>e</sup> catégorie : Jardin potager visible en partie de l'espace public

- 1<sup>er</sup> prix Mme HARROUET Simone, Boyac
- 2<sup>e</sup> prix Mme SELIGOUR Marie-Armelle, La Ville Réhel

## Ploërmel en fête

■ **Du 30 novembre au 16 décembre :** Les commerçants du GEEP, qui fête cette année ses 50 ans, organisent la quinzaine commerciale : des déambulations et des animations autour de l'univers de Jules Verne, des offres spéciales, un jeu et des cadeaux vous attendent, 5 voitures sont notamment à gagner ! ■

■ **Ouverture les dimanches 2, 9, 16 et 23 décembre :** vos commerçants seront ouverts ces quatre dimanches pour vous permettre de préparer au mieux votre Noël. ■





## Grand concours de peinture dans le Vieux Ploërmel !

La ville de Ploërmel a organisé pour la première fois, en partenariat avec l'association Couleurs de Bretagne, un concours de peinture ouvert à tous, du plus jeune au moins jeune, le 1<sup>er</sup> juillet, dans le Vieux Ploërmel.

**S**i la ville de Ploërmel a fait appel à Couleurs de Bretagne pour animer cet événement, c'est parce qu'ensemble, elles partagent une volonté forte, celle de promouvoir le patrimoine breton. « Se retrouver ensemble et passer la journée dans une ambiance conviviale avec son matériel de peinture, en partageant la même passion, heureux, tout simplement. » Telle est la devise de l'association, qui sonne aux oreilles comme un moment unique à ne pas rater entre passionnés.

### Prix & Récompenses

Les œuvres ont été évaluées par un jury composé d'artistes et d'élus locaux. Aussi, tous les participants ont reçu un diplôme ainsi qu'un prix pour les premiers de chaque catégorie. Les œuvres primées ont également été exposées tout l'été au « Hangar ».

Ces concours de peinture se sont déroulés dans différentes communes de Bretagne du mois d'avril au mois de septembre et les premiers de chaque ville ont l'honneur de participer à la finale régionale qui se déroule jusqu'au 28 octobre à Châteaubriant. En savoir plus :

[www.couleursdebretagne.org](http://www.couleursdebretagne.org). ■



## Concordia, des jeunes au four et au moulin !

Les jeunes de l'association Concordia aiment la ville de Ploërmel et le prouvent en revenant pour la 2<sup>e</sup> fois en 2012 ! En effet, le groupe a séjourné à Ploërmel du 8 au 29 août. Motivés, ils ont remis en état, le moulin du Bois Hélio ainsi que le four à pain de Travoléon. ■



## Visite étape de l'hôtel de ville



### ■ Hôtel de ville/hôtel communautaire

Le 12 octobre dernier, Béatrice LE MARRE, maire de Ploërmel et présidente de Ploërmel Communauté, conviait la presse en présence des élus de la ville et de Ploërmel Communauté à une visite d'étape sur l'avancement des travaux de rénovation de l'ancienne mairie, mais aussi ceux de l'extension à l'arrière d'après les plans conçus pour accueillir les services municipaux et communautaires.

Accompagnée par M. Jean-Pierre LE TRAON, architecte, le tour du propriétaire a duré plus d'une heure. Dans les têtes des visiteurs, de nombreuses réflexions faisaient appel aux souvenirs pour reconnaître certains accès complètement modifiés.

Comme prévu, la partie architecturale datant de la construction de la sous-préfecture est conservée en l'état mais rénovée

de toute part. Pour exemple, dans la salle des mariages, les boiseries ont été soigneusement déposées et numérotées pour être ensuite installées à leur place d'origine. Les fenêtres, elles, ont été remplacées pour être en harmonie avec la façade architecturale conservée.

Pour la partie neuve, un ascenseur est d'ores et déjà en service pour accéder aux étages supérieurs. Une des améliorations importantes parmi tant d'autres et qui donne la possibilité à tous les publics de circuler de façon autonome dans l'hôtel de ville/communautaire.

Le système de chauffage innovant est installé ; sa mise en route sera prévue une fois les travaux dits de finition achevés, à savoir les cloisons intérieures, les isolations phoniques et thermiques, les conduits électriques et la plomberie en place.

Pour découvrir l'aménagement du hall d'accueil, des différents services à la population, des bureaux administratifs, puis des salles de réunion, il faudra attendre la fin du premier trimestre 2013. Les travaux vont bon train et le planning est respecté. Rendez-vous pour l'inauguration, maintenant ! ■



## Festival d'automne « Les imaginaires de Brocéliande »

La forêt de Brocéliande, terreau de l'imaginaire passé et contemporain, et toutes les merveilles qui l'entourent, sont encore trop méconnues du grand public...

Pour faire connaître ce lieu magique et tous les acteurs de l'imaginaire et du fantastique, Ploërmel Communauté a décidé de créer un nouveau festival annuel, « Les Imaginaires de Brocéliande ».

« Les Imaginaires de Brocéliande » débutera le 31 octobre, nuit de Samhain, pour se clôturer le 4 novembre. Cet événement a pour ambition de favoriser la rencontre des habitants et des touristes avec des artistes locaux ou venus d'ailleurs mais aussi des auteurs, illustrateurs, acteurs, musiciens, conteurs, sur ce vaste thème de l'imaginaire. Confronter les regards et les interprétations des richesses de notre culture régionale est un défi à relever pour inscrire notre territoire durablement en terre d'accueil.

La programmation éclectique en fait un festival volontairement à la portée de tous les publics pour diffuser largement les pratiques artistiques tels que la littérature ou la bande dessinée, le cinéma, la musique, le théâtre, le dessin, la peinture... ■

## Programmation

### ■ Du 27 octobre au 10 novembre

**Les Imaginaires de Brocéliande** envahiront les rues et les commerces de Ploërmel, décorés et animés aux couleurs du festival. Des programmations cinématographiques, tout public, sur les thèmes de Jules Verne et de l'Imaginaire, auront lieu au Cinéac, et des **expositions** proposeront, au cloître de la médiathèque, du **LAND'ART** par les élèves de terminale Bac Pro du lycée La Touche (réalisée sous l'œil du plasticien Bruno GUIHÉNEUF et le concours de leur professeur, Fabrice TANGUY), et à La Chapelle Bleue, une exposition de **Gisèle JAN SIMON**, peintre-graveur symboliste et de **Melen GIBOUT**, sculpteur.

Au sein de la Chapelle Bleue et au cœur de l'exposition, création chorégraphique autour des musiques de Cocorosie. Une performance de Fabrice TANGUY, visant à réunir une douzaine de jeunes issus des ateliers théâtre du Pôle Culturel et du lycée La Touche, et créer une partition chorégraphique à partir de l'univers musical d'un groupe psyché-folk, Cocorosie. À cela s'ajoute un livre d'images sur Pina BAUSCH. Comment faire se rencontrer ces univers a priori sans lien ? Laisser les imaginaires agir et explorer les champs du possible. Créer des espaces et des fictions... Et surtout, partir de soi, croire en ce que l'on fait, et oser le mouvement dans l'espace...

Le 27 octobre, Tarek animera un atelier BD à la médiathèque (10h-12h / 13h30-17h). ■



### ■ Mercredi 31 octobre

À partir de 14h : Après-midi ciné-goûter : « Le dirigeable volé » et « Le château dans le ciel » • Cinéac – tarif : 10 €

14h - 18h : Rencontre/Dédicace avec Tarek • Médiathèque

18h - 19h : **Brassage de la bière de la Samhain XI.I** à la Brasserie Lancelot au Roc St André, en présence des Lutins de H20 qui mèneront les participants, du centre-ville vers la nuit de Samhain.

18h30 - 20h : Conférence, «La bande dessinée : du texte à l'image», avec Tarek • Médiathèque

19h30 : **La nuit de Samhain, fest-noz géant**, organisée par la Brasserie Lancelot et Ploërmel Communauté, propose dans l'ordre de passage, le Bagad de Ploërmel, le Bagad de Lann Bihoué, Titom, Plantec Trio, Les Ramoneurs de Menhir et Louise Ebrel • **Complexe sportif, Ploërmel** (buvette et restauration sur place). ■

### ■ Jeudi 1<sup>er</sup> novembre

10h : **Balade contée en Brocéliande** & découverte des légendes de la Forêt (jeune public) • RDV à 9h50 à l'entrée du Val sans retour à Tréhorenteuc – Durée : 1h30 – Tarif : 3 €

14h : **Balade contée en Brocéliande** & découverte des légendes de la Forêt • RDV à 13h50 à l'entrée du Val sans retour à Tréhorenteuc – Durée : 1h30 – Tarif : 3 €

20h : **Concert « Le chant de la Mandragore »** de Pascal Lamour avec la participation de Gilles Servat, Louise Ebrel, André Le Meut, Ffran May, Myrdhin, Daniel Millarec, Iwan Calvez, Raphaël Chevalier, Mourad Aït Abdelmalek, Yvonnig Le Nédic et le technicien Manu Bergot, suivi d'un apéritif • Cinéac - Entrée : 10 €. ■





Lionel DAVOUST, Édouard BRASEY, Évelyne BRISOU-PELLEN • Place d'Armes

Salon des artisans d'art de Brocéliande : artisans d'art et produits du terroir • Parvis de l'église Saint Armel. ■

### ■ Samedi 3 novembre

19h30 : GALILEO, spectacle son et lumière de 40 minutes en plein air. Une démonstration par l'observation astronomique d'une pratique du cirque : danse sur corde lisse et corde volante. Un spectacle aérien en astronomie monumentale et feu d'artifice • Place de la mairie. ■

20h45 : Soirée cinéma  
« Le Phare du Bout du Monde »,  
« Steamboy » • Cinélab – tarif : 10€. ■



### ■ Lundi 5 novembre

14h : Après-midi ciné-goûter spécial Georges Melies : « Hugo Cabret » en 3D et « Le Voyage extraordinaire » suivi du « Voyage dans la Lune » de Melies. • Cinélab – tarif : 10€ (2 films + goûter). ■

*Ce programme est communiqué sous réserve de modifications.*

### ➔ Contact

Imaginairesdeb.canalblog.com  
Twitter/ImaginairesB  
Facebook/imaginaires.debroceliande

### ■ Vendredi 2 novembre

10h : Balade contée en Brocéliande & découverte des légendes de la Forêt • RDV à 9h50 à l'entrée du Val sans retour à Tréhorenteuc – Durée : 1h30 – Tarif : 3 €

14h : Balade contée en Brocéliande & découverte des légendes de la Forêt (jeune public) • RDV à 13h50 à l'entrée du Val sans retour à Tréhorenteuc – Durée : 1h30 – Tarif : 3 €

20h : Nuit « Le Seigneur des Anneaux », J.R.R. Tolkien : la trilogie avec collation et animation • Cinélab - Entrée : 16 €. ■

### ■ Samedi 3 et dimanche 4 novembre

(Sam. de 14 h à 18 h & dim. de 10 h à 18 h)

Salon du livre Fantastique : Bande-dessinée, roman... dans les catégories science-fiction, fantasy, Imaginaires jeunesse et adultes, animés par des dédicaces d'une quarantaine d'auteurs et d'illustrateurs, des cafés littéraires... en présence de Pierre BORDAGE, Jérôme LERECULEY, Pierre PEVEL,

## Le Marché de Noël

**Enfants, parents, grands-parents, jeunes, adultes et seniors, bienvenue à tous à la 13<sup>e</sup> édition du marché de Noël, organisé par la ville de Ploërmel. Venez nombreux les samedi 8 et dimanche 9 décembre découvrir Ploërmel aux couleurs de Noël en centre-ville.**

Cette année encore, un large choix de produits locaux et d'ailleurs sont exposés à la vente, place d'Armes, à l'abri du vent et du froid hivernal ainsi que dans des chalets en bois sur le parvis Sud de l'église St Armel. À l'intérieur, les artisans et commerçants vous proposent des produits de gastronomie régionale locale ou invitée : vin, champagne, foie gras, confitures, chocolat, gâteaux, bonbons de Noël... et plein d'autres surprises. Ainsi que des idées de cadeaux ou de décoration pour Noël.

Ouvert au public de 10h à 19h, sans interruption, le marché de Noël vit au rythme des traditionnels chants et musiques de Noël, tandis que des calèches attelées parcourent les rues commerçantes. Point d'orgue de chaque journée, la venue du Père Noël à 17h pour distribuer des bonbons, écouter les souhaits de cadeaux des enfants... Parents, grands-parents, n'oubliez pas votre appareil photo pour immortaliser cet instant magique. Des sculptures sur ballons et un stand de maquillage feront patienter vos petits anges pendant votre shopping. ■





## Au cœur de la saison culturelle...

Quelle richesse que de pouvoir partager ensemble, sur notre territoire, une programmation riche et variée, accessible à tous !

### MUSIQUE

#### Ladylike Lily

Samedi 10 novembre  
à la Loupiotte • 20h30



La jeune Finistérienne Ladylike Lily, de son vrai nom, Oriane Marsilli s'est rôdée dans les bars bretons puis les festivals intimistes, avant de séduire le public des Vieilles charrues et celui du Printemps de Bourges. Sa musique suave, son univers doux, ses chansons poétiques et bucoliques évoquent l'amour, la vie, la mort... ■

### MUSIQUE

#### Pierre et le Loup (Orchestre Symphonique de Bretagne)

Jedi 15 novembre  
à la salle des fêtes • 14h30



Prokofiev a créé Pierre et le Loup en 1935/1936 pour répondre au souhait de Natalia Saz, directrice artistique du Théâtre central pour enfants de Moscou, qui souhaitait familiariser les jeunes avec les principaux instruments d'un orchestre symphonique et éveiller leur curiosité. Ainsi, tandis que le récitant parle, l'orchestre ponctue le récit d'intermèdes musicaux où les différents protagonistes sont personnifiés par des sonorités propres (complet). ■

### THÉÂTRE

#### Éclats de vie avec Jacques Weber

Mardi 4 décembre  
à la salle des fêtes • 20h30



Jacques Weber est un très grand acteur. Dans son spectacle « Éclats de vie », il explore quelques-uns des plus beaux textes de notre patrimoine, ceux qui l'ont touché, et qu'il partage avec nous sous une forme plus ou moins improvisée, passant d'un texte à l'autre pour finalement, raconter une histoire. ■

### MUSIQUE

#### Concert de Noël, Bach en Breizh (Orchestre Symphonique de Bretagne)

Samedi 15 décembre  
à la salle des fêtes • 20h30



Imaginez une rencontre entre Jean-Sébastien Bach et le répertoire breton, portée par l'Orchestre symphonique de Bretagne, l'Ensemble vocal Mélisme(s), sous la direction de Gildas Pungier, et la voix, sublime, de Marthe Vassallo, l'une des plus belles de Bretagne... ■

### THÉÂTRE/MARIONNETTES

#### Artik, La lutte des glaces

Dimanche 13 janvier  
à La Chapelle Bleue • 17h



Artik est librement inspiré d'une histoire vraie, celle du navire Santa Anna, prisonnier des glaces de la mer de Barents, en 1912, dont l'équipage, menacé par le scorbut et la famine, a quitté le bord pour une longue marche vers le sud, sur la banquise, à la recherche de nourriture et d'autres êtres humains. La compagnie finistérienne Tro-héol s'est inspirée du journal de bord tenu par Valerian Albanov pour créer ce spectacle de marionnettes de toutes tailles, porté par une scénographie audacieuse, de superbes éclairages et un environnement sonore prenant. Une très belle aventure à découvrir en famille. ■

### THÉÂTRE

#### H.H. Métamorphoses, si la fantaisie vous prend...

Samedi 19 janvier  
à La Chapelle Bleue • 20h30



Dimanche 20 janvier à La Chapelle Bleue • 17h

L'équipe culturelle de Ploërmel Communauté a aussi pour mission d'accompagner les compagnies du territoire et elle a eu un coup de cœur pour cette belle rencontre entre une danseuse de tango, Stéphanie Lepeu, qui anime des ateliers au centre culturel, un metteur en scène du territoire Ploërmelais, Gaëtan Emerald, et un comédien, costumier, créateur de masques, Cyrille Fricaud.

À eux trois, ils incarnent et font vivre sur scène la rencontre entre le théâtre textuel, le théâtre corporel, la danse et la musique ; et pas n'importe quelle musique, le tango ! ■

### CRÉATION

#### Chansons compagnes, à la croisée du chant et du champ

Samedi 26 janvier  
à La Chapelle Bleue • 20h30



Mathieu Hamon est chanteur et agriculteur, n'ayant pas voulu choisir "entre la ferme familiale et le chant viscéral". Il a écumé les festoù-noz, beaucoup voyagé dans le monde, côtoyé des personnalités, des univers, qui l'ont façonné, qui ont fait de lui, ce chanteur a capella léger mais engagé, qui nous émerveille et nous fait danser.

📞 **Contact** : Pôle Culturel, 3 rue de Guibourg,  
Tél. : 02 97 74 08 21

## Génération avenir



**Il existe sur notre territoire deux lycées et deux collèges qui ont accueilli 3 312 élèves à la rentrée, soit 127 de plus qu'à la rentrée précédente (!), ainsi qu'un centre de formation d'apprentis des travaux publics et quatre écoles maternelles et primaires.**

Ces jeunes constituent une richesse ; à ce titre, nous devons leur offrir les conditions d'une scolarité de la meilleure qualité possible, bien sûr, mais aussi d'un apprentissage citoyen et d'un épanouissement personnel. Telle est la politique de la ville de Ploërmel, en termes d'éducation.

Voici comment cela se traduit concrètement dans la vie scolaire de nos enfants, des enseignants et du personnel des établissements.

### Préparation de la rentrée avec les services techniques

Pour préparer la rentrée, durant les semaines précédentes, les agents des services techniques municipaux ont concentré leurs efforts sur l'entretien général des établissements scolaires publics et de la Maison de l'enfance.

Ils ont notamment procédé à des travaux de peinture et réaménagement à l'école maternelle Françoise Dolto et à l'école élémentaire Jules Verne ; des travaux de vérification électrique, d'entretien des espaces verts, la pose d'un grillage pour clôturer le Nautilus (voir photos ci-contre), lieu d'accueil périscolaire, un bâtiment dont ils ont par ailleurs amélioré l'isolation phonique. En outre, une nouvelle signalétique a été posée pour mieux identifier les bâtiments scolaires par les nouveaux arrivants. Une rampe d'accès a été posée à l'école Jules Verne pour les personnes à mobilité réduite.

Enfin, pour le rangement de matériel, un chalet extérieur a été installé près de la Maison de l'enfance où des stores ont par ailleurs été posés, la garantie d'une sieste sans trop de lumière pour les tout-petits.



## Transports scolaires : ça roule !

Les transports scolaires sont gérés par le conseil général du Morbihan, dit « organisateur de 1<sup>er</sup> rang », qui s'appuie localement sur des « organisateurs de 2<sup>e</sup> rang ». À Ploërmel, « Madame Transports scolaires » s'appelle Nathalie FÉVRIER.

Elle met à jour les tournées et les arrêts en fonction des inscriptions, supervise la sécurité aux côtés des agents de la Police Municipale, gère les abribus (emplacement, entretien, remplacement...). Ces-derniers ont d'ailleurs bénéficié d'un « rajeunissement » cet été. L'accès pour les personnes handicapées, ainsi que le transit des 2 500 élèves de tous âges. En effet, chaque jour de classe, les enfants passent par la place Clémenceau dite « place des cars », pour prendre l'un des 55 cars qui les véhiculent vers leur établissement scolaire. C'est là qu'ils arrivent le matin et de là qu'ils repartent à l'issue des cours vers leurs communes de résidence (Mauron, la Trinité Porhoët, Josselin, Guer, Malestroit, Campénéac...).

On constate une augmentation régulière du nombre d'élèves utilisant ce service peu coûteux et sûr. Les familles désireuses d'en savoir plus (on peut s'inscrire en cours d'année) peuvent contacter Nathalie Février au 02.97.72.33.08 ou par mail à [n.fevrier@ploermel.fr](mailto:n.fevrier@ploermel.fr).

Sur le site [www.ploermel.fr](http://www.ploermel.fr), vous trouverez le plan des circuits de transports scolaires et les horaires, à partir du deuxième trimestre. Et dès à présent, puisque nous entrons dans la saison froide, un lien a été inséré, renvoyant vers le site du conseil général, concernant la « veille intempéries ». Cela permet aux familles de savoir la veille ou le matin même, en cas de fortes intempéries, si le car circule ou pas.



## On pige mieux grâce au PIJ

Un « Point information jeunesse » (PIJ) a ouvert en avril 2011 à Ploërmel, 3 rue Guibourg. Il est tenu par Laëtitia FERREC afin d'assurer une mission d'intérêt public essentielle : informer les jeunes, à partir de 11 ans et jusqu'à 30 ans ou plus, ainsi que leurs parents, pour les renseigner sur tout ce qui concerne leurs droits, l'accès au logement, la santé, les vacances, les loisirs, les jobs d'été, les formations locales ou régionales, voire nationales ; comment on obtient tel diplôme, comment on accède à tel métier, les bourses, l'alternance, etc. « En gros, le PIJ est au centre de l'information, des formations, des filières, des métiers et de la vie de tous les jours », résume Laëtitia FERREC.

Le PIJ vous reçoit de manière anonyme, gratuitement et sans rendez-vous, mercredi de 13h30 à 18h30, jeudi de 12h30 à 18h et vendredi de 13h30 à 18h.



*Latelier « PIJ TU ? Musique » qui s'est déroulé le 26 septembre dernier.*

Laëtitia FERREC intervient aussi dans les collèges et lycées de Ploërmel pour aborder les thèmes choisis par les enseignants et les élèves. « Je suis là pour délivrer une première information, aider les jeunes à s'orienter et si besoin, les renvoyer vers des structures spécialisées qui les renseigneront plus précisément », résume Laëtitia.

## Le PIJ s'associe à La Mennais

Le Point Information Jeunesse de Ploërmel a signé en septembre, une convention avec le lycée la Mennais, lui permettant ainsi d'officialiser ses interventions au sein de l'établissement scolaire. Le planning des interventions pour l'année scolaire en cours :

- **6 et 7 décembre** : la semaine de la citoyenneté autour de l'engagement, du bénévolat et du volontariat
- **10 & 11 janvier** : présentation de l'information jeunesse
- **14 & 15 février** : information sur le logement
- **14 & 15 mars** : information sur les « jobs d'été »
- **11 & 12 avril** : information « partir à l'étranger »

### ➔ Contact

Le PIJ - Laëtitia FERREC  
3 rue de Guibourg - 02 97 73 20 97

## Le Projet éducatif local cultive la passion

Le projet éducatif local (PEL) a pour objectif de proposer différentes activités aux élèves de Ploërmel communauté afin d'éveiller chez eux des passions, de leur apprendre le respect, de les éduquer à la citoyenneté. Ce projet est co-piloté par les élus locaux, l'Éducation Nationale, la Direction départementale de la cohésion sociale et la Caisse d'Allocations Familiales (CAF).



Construit à partir des ressources locales, notamment associatives, ce PEL s'appuie sur un réseau de partenaires privés ou publics repérés. Il participe au dynamisme local du système éducatif par l'association de tous les enseignants et des représentants des parents d'élèves de Ploërmel communauté.

Le PEL concerne les enfants et les adolescents scolarisés à l'école maternelle et élémentaire, au collège et au lycée, dans l'enseignement général et professionnel, public et privé.

Parmi les activités proposées aux élèves en 2011 dans le cadre de ce projet éducatif local, citons les spectacles, expositions ou concerts en faveur des scolaires, l'éducation artistique, les interventions de l'école de musique, d'un professeur d'art plastique, des sapeurs-pompiers, d'un professionnel du patrimoine ; la médiathèque, l'informatique, les ressources multimédias, la prévention des addictions et des troubles alimentaires, la sécurité routière, la classe musicale, la classe nautique, la classe foot, la classe aéroplaneur, l'apprentissage de l'anglais, la semaine de la science, la piscine, etc. !

Autant de possibilités sont offertes aux enfants pour s'ouvrir au monde et découvrir ou se découvrir dans la pratique d'un sport, d'un loisir, d'une activité artistique, voire même une vocation.



*Suite à l'appel à projet lancée par la commission Addictions, un groupe du CFA TP a été récompensé pour son projet de t-shirt.*

## Bientôt un lycée public, une chance pour le territoire !

Le combat pour l'ouverture d'un lycée public à Ploërmel faisait partie des engagements pris par la municipalité lors de la campagne précédant les dernières élections. Et même avant cela. Béatrice LE MARRE a toujours œuvré en faveur de cet équipement. Sa persévérance paye : la Région Bretagne vient de rouvrir le dossier, confirmant que le besoin existe, et son président est venu en personne à Ploërmel pour la rentrée, le 4 septembre, afin d'installer un comité de pilotage chargé de réfléchir au dimensionnement du futur lycée et aux filières à y proposer, en partenariat avec le rectorat.

Le terrain a déjà été choisi. Tout peut donc suivre son cours assez rapidement. Une ouverture à la rentrée 2015 est envisageable.

Pourquoi un lycée public ? « Il convient de respecter le libre choix des parents », rappelle Béatrice Le Marre. « En complément de nos lycées privés, d'excellente réputation, nous devons offrir l'option publique aux familles qui le désirent. Ploërmel arrive à une étape de son histoire où cette création devient une condition importante de son développement, un atout pour les jeunes et pour le territoire. Un tiers de la population de Ploërmel a moins de 30 ans. Hélas ! Notre territoire est le secteur du Morbihan où il y a le moins de jeunes qui se forment, faute d'offres locales suffisantes adaptées aux demandes, aux envies, aux besoins. Il existe un véritable enjeu de formation, d'autant que la population est très attachée à son territoire et donc, peu mobile. Nous savons que les emplois de demain seront qualifiés. Plus ils sont qualifiés, moins ils sont délocalisables, et plus une personne est formée, mieux elle s'adapte à la crise mondiale, qui risque malheureusement de perdurer. Dans ce contexte, il faut absolument aider la population à se former. Le lycée est un maillon important de cette chaîne essentielle. Depuis que nous sommes élus, nous avons amélioré les conditions d'accueil dans les écoles maternelles et primaires, avec une meilleure isolation thermique et phonique des classes, des agrandissements, une cuisine restructurée et de meilleure qualité, le tableau

blanc interactif dans toutes les classes des écoles de Ploërmel communauté, aussi bien dans le public que dans le privé car, encore une fois, pour nous, il existe une évidente complémentarité et non une compétition. Nous avons aussi créé une Maison de la formation professionnelle pour développer la formation continue, à destination des personnes en reconversion. Nous avons la chance d'accueillir un centre de formation d'EDF pour tout le grand Ouest. Par contre, clairement, il manque un lycée public, indispensable pour envisager la création de formations universitaires post-bac à Ploërmel. C'est une véritable clé pour l'avenir. C'est cela que nous allons proposer à nos jeunes ».



*Béatrice Le Marre a toujours œuvré en faveur du lycée public*

Béatrice LE MARRE perçoit aussi une dimension économique dans la création d'un tel établissement : « Des gens formés peuvent répondre aux besoins de nos entreprises, voire en créer. Or, nos chefs d'entreprises me confient qu'ils ont du mal à recruter du personnel qualifié. En outre, l'ouverture du lycée va amener une cinquantaine de familles d'enseignants et d'agents à s'installer ici, des familles qui vont fréquenter nos commerces, utiliser nos services, consommer localement. Et d'autres familles qui ont un ou plusieurs enfants lycéens vont choisir Ploërmel plutôt qu'un territoire voisin parce qu'elles auront la possibilité de scolariser leurs enfants dans un lycée public ou privé et un choix de filières plus important qu'actuellement. Ce lycée public constituera donc un véritable outil de développement, d'attractivité et d'aménagement du territoire. Enfin, accessoirement... je tiens toujours mes engagements. » ■

**Guillaume Moingeon**







## MDJ : graine de graffeur !

**La Maison des Jeunes a participé à la mise en valeur de l'Herbinaye...**

En effet, Sarah et Laura ROBERT LEROCH, Héloïse BONHAM et Maxime ETORÉ, 4 jeunes de la MDJ, ont répondu favorable à l'appel à projet lancé par Gérard PAYOT, adjoint au maire en charge du développement durable, de l'agriculture et des milieux naturels, mais aussi président du SIAEP de la région de Ploërmel, et le syndicat des eaux du Mobihan.

L'idée était de travailler sur le bâtiment afin de l'embellir tout en s'intégrant à son environnement : le canal de Nantes à Brest. Cela s'est déroulé le 30 juin, sous le regard expert de David FLEURY, association 1.pulsion.

### Vacances de la Toussaint

Pendant les vacances, les jeunes pourront fréquenter la MDJ quotidiennement. Par ailleurs, une semaine sera consacrée à la découverte du scratch et du monde des platines, un retour en arrière très tendance !



➔ **Contact**  
Maison des Jeunes  
Bruno CHIRLIAS  
3 rue de Guibourg  
06 74 44 51 52

## Les centres de loisirs

### Les vacances des plus petits

Pour les 3-10 ans, le programme est disponible à la maison de l'enfance.

#### Infos pratiques 3/10 ans

Ouverture de la maison de l'enfance : 7h30-18h30.

Le lieu de rendez-vous pour les activités des 3/5 ans est fixé à la maison de l'enfance et à l'ancienne garderie de l'école Jules Verne pour les 6/10 ans.

#### ➔ Contact

02 97 93 68 13

### Les activités des plus grands

Le centre de loisirs des 9-14 ans propose un planning varié pour les vacances de la Toussaint, du 29 octobre au 9 novembre (voir tableaux ci-contre). Pour participer aux activités proposées, il est important de prévoir des chaussures de sport, un certificat médical est également obligatoire, et il est par ailleurs impératif de préciser l'aptitude aux activités nautiques et équestres.

#### Infos pratiques 9/14 ans

Ouverture du centre de loisirs : 7h30-18h30.

Le lieu de rendez-vous pour les activités est fixé au complexe sportif, près de la piscine.

#### ➔ Contact

02 97 74 05 10

Dates	Activités du matin (9h-12h)	Activités de l'après-midi (14h-17h)
<b>Lundi 29 oct.</b>	Accueil/temps libre	Équitation (prévoir jean et bottes)/pêche (prévoir bottes et ciré)
<b>Mardi 30 oct.</b>	Équitation/golf	Piscine
<b>Mercredi 31 oct.</b>	Tennis de table/jeux de société	Space laser (prévoir des affaires sombres, rdv à 13h et retour à 18h30)
<b>Vendredi 1 nov.</b>	Boules bretonnes/badminton	Cinéma
<b>Lundi 5 nov.</b>	Grand jeu	Boules bretonnes/pêche
<b>Mardi 6 nov.</b>	Patinoire à Vannes (prévoir des chaussettes épaisses, un jean et des gants, rdv à 8h45 et retour à 12h30)	Cyberbase/concours de dessin
<b>Mercredi 7 nov.</b>	Équitation/golf	Ultimate/thèque
<b>Jeudi 8 nov.</b>	Tournoi de badminton	Piscine de Loudéac (rdv à 13h et retour à 18h)
<b>Vendredi 9 nov.</b>	Parcours de motricité/activités manuelles	Bowling

### Programme de la semaine de la science :

Dates	Activités du matin	Activités de l'après-midi
<b>Lundi 5 nov.</b>	Science	Boules bretonnes/pêche
<b>Mardi 6 nov.</b>	Patinoire à Vannes (prévoir des chaussettes épaisses, un jean et des gants, rdv à 8h45 et retour à 12h30)	Science
<b>Mercredi 7 nov.</b>	Science	Ultimate/thèque
<b>Jeudi 8 nov.</b>	Science	Piscine de Loudéac (rdv à 13h et retour à 18h)
<b>Vendredi 9 nov.</b>	Science	Bowling

## ■ DVD Jeunesse

**LE CHAT POTTÉ**, dessin animé, dès 6 ans

Localisation Espace DVD Jeunesse, DF CHA

C'était bien avant que notre mythique Chat Potté ne croise la route de Shrek... Le légendaire félin s'était alors embarqué dans un périple riche en rebondissements, avec la ravissante et rusée Kitty Pattes de Velours et Humpty Alexandre Dumpty, véritable «cerveau» de l'opération. Leur objectif : s'emparer de la fameuse Oie aux Œufs d'Or pour sauver la ville où le Chat Potté a grandi.



## ■ Sélection jeunesse

### LA NUIT DE PETIT OURS

de Quint Buchholz (Milan, dès 4 ans)

Localisation Espace Jeunesse

On vient d'éteindre la lumière dans la chambre. Dans le ciel, la lune brille déjà. Mais Petit Ours n'a pas sommeil... Alors il se glisse sans bruit à la fenêtre et imagine ce qui se passe la nuit, au-dehors...



### LE PARLOIR

d'Éric Sanvoisin (Gründ, Roman, dès 15 ans)

Localisation Espace Jeunesse, RJ3 SAN

C'est l'histoire poignante d'un garçon de 18 ans qui se retrouve en prison, et n'arrive plus à prononcer un mot, ni à son avocat, ni à sa sœur, ni à ses co-détenus. Entre quotidien à la prison et éléments de son affaire livrés au compte-goutte, ce roman juste et laisse le lecteur bouche bée en fin de lecture.



### LE LOUP ET LA SOUPE AUX POIS

de Françoise Diep (Didier jeunesse, 0-7 ans)

Localisation Espace Jeunesse, EC DIE

L'hiver est rude pour Pierre et Toinon, et quand le bois vient à manquer, Pierre va chercher des buches dans la forêt. La rencontre avec un, deux, trois... dix loups n'est pas pour arranger l'affaire. Surtout que l'un d'entre eux, particulièrement coriace, va jusqu'à le suivre chez lui... Le loup et la soupe aux pois est un conte jouant sur la structure répétitive avec une chute renversante, ce qui ravira petits et grands.



### LES PROVERBES RACONTÉS & EXPLIQUÉS AUX ENFANTS

de Véronique Cauchy

(Rue des enfants, dès 7 ans)

Localisation Espace Jeunesse

Environ 40 proverbes parmi les plus connus de notre langue, sont proposés à l'enfant qui les découvre en s'amusant, grâce aux explications et illustrations qui s'attachent à en restituer le sens.

### MONNAIES DU MONDE EXPLIQUÉES AUX ENFANTS

d'Anne-Marie Thomazeau (La Martinière jeunesse, dès 8 ans)

Localisation Espace Jeunesse

Dans ce livre, l'auteur a classé les monnaies par continent. Chaque pays aime afficher sur sa monnaie ses valeurs, son patrimoine, ses légendes... Dans ce livre, nous vous proposons un tour du monde des pièces et des billets les plus beaux, les plus typiques, les plus significatifs de chaque pays traversé. Des infos pratiques : capitale, superficie, langue...





**Mike JAMES**  
Adjoint au maire en charge  
de la vie culturelle.

## ■ Sélection adulte

### Romans

#### HOMER & LANGLEY

d'Edgar-Lawrence Doctorow, (Actes Sud)

Localisation Espace Adulte, R DOC

Reclus dans leur maison de la 5e Avenue depuis la disparition de leurs parents en 1918, deux frères aussi cultivés qu'excentriques traversent le siècle en assumant une ardente vocation d'ermites. Inspiré d'une histoire vraie - celle des frères Collyer, collectionneurs compulsifs retrouvés morts en 1947, ensevelis sous des piles de journaux et de livres, ce roman drolatique, est pétri d'humanité.



#### LES DIEUX VOYAGENT TOUJOURS INCOGNITO

de Laurent Gounelle, (Pocket)

Localisation Espace Adulte, R GOU

Imaginez : un homme vous sauve la vie, en échange de votre engagement de faire tout ce qu'il vous demandera. Cela, pour votre bien. Le dos au mur, vous acceptez et vous vous retrouvez embarqué dans une incroyable situation...

#### UN AVION SANS ELLE

de Michel Bussi (Presses de la cité)

Localisation Espace Adulte, RX-BUS

Quel est l'identité du bébé, seul rescapé d'un crash d'avion ? Deux familles se déchirent pour que leur soit reconnue la paternité de la petite fille de trois mois.



## Bande Dessinée

#### LE TUEUR DE LA GREEN RIVER

de Jeff Jensen (Ankama)

Localisation Espace Adulte, BD-JEN

L'histoire vraie du tueur en série le plus tristement célèbre des États-Unis. Ce roman graphique est une évocation sobre et soignée de cette incroyable enquête de l'époque.



## ■ DVD Adulte

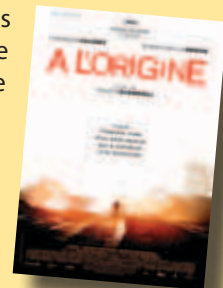
### À L'ORIGINE

de Xavier Giannoli avec

François Cluzet et Emmanuelle Devos

Localisation Espace DVD Adulte, DF ALO

Un escroc découvre un chantier d'autoroute abandonné. L'arrêt des travaux avait été une catastrophe économique pour les habitants de cette région. Il réussit à relancer les travaux. Sa plus belle escroquerie va lui échapper. Pris d'affectation pour la population, il décide de pousser la mystification jusqu'au bout et va tenter de terminer le chantier.



### TOUS AU LARZAC

documentaire de Christian Rouaud

Localisation Espace DVD Adulte,

DF 303.61 TOU

1971, le camp militaire du Larzac doit s'étendre. La colère se répand comme une trainée de poudre, les paysans se mobilisent et signent un serment : jamais ils ne céderont leurs terres. Dix ans de résistance, d'intelligence collective et de solidarité, qui les porteront vers la victoire.



## ■ Musique

### ➤ JENS THOMAS

« Speed of grace »,  
a tribute to AC/DC, Label ACT, 2012

Localisation Espace CD, Jazz, 1 THO

Ce disque est un hommage à AC/DC très singulier : Jens Thomas, pianiste et chanteur sur cet album, réussit un véritable tour de force en présentant la face sensible de chansons que l'on a plaisir à redécouvrir.



### ➤ ASAF AVIDAN & THE MOJOS

Poor Boy/Lucky Man,  
Telmavar Records, 2012

Localisation Espace CD,

Pop Rock, 2 AVI

À mi-chemin du folk, du blues, et du rock, Asaf Avidan vous propose une ballade dans un univers peuplé de saltimbanques et de cirque, où se côtoient les fantômes de Janis Joplin et de Jeff Buckley.



## Les brillants résultats de la pétanque de Saint Jean !

**C**orentin MOISON, Saint-Jean Sport pétanque Club, forme un trio de choc avec Marlène DAVILMA (Pétanque Club de Larmor Plage) et Maxence OLIVIER (Pétanque Brévelaise). Ensemble, ils ont participé au championnat de France, les 25 et 26 août à Nevers.

### Le club de Saint Jean de Villenard

Le Saint-Jean Pétanque Club regroupe 34 licenciés en compétition dont 7 en catégories Jeunes (benjamin, minime, cadet). Depuis sa création par Marcel BRUNET, le club a remporté d'honorables titres :

- **1984** : champion de Bretagne avec les cadets et ½ finaliste du championnat de France
- **2003** : 2 champions de Bretagne ont participé au championnat de France
- **2004-2006** : vice-champion du Morbihan avec les cadets
- **2010** : vice-champion de Bretagne avec les minimes
- **2011** : champion de Bretagne avec les cadets
- **2012** : Corentin MOISON en minime, remporte le titre de champion du Morbihan et champion de Bretagne ainsi que le titre de meilleur minime au stage départemental.



Maxence OLIVIER, Marlène DAVILMA et Corentin MOISON, lorsqu'ils ont décroché le titre de champion du Morbihan à Mauron, aux côtés de Philippe STÉPHANT, président du Comité Départemental de pétanque du Morbihan.



Corentin lors du championnat de France, entouré ses deux éducateurs.

Encadrés au départ par Gérard LE POMMELET, les jeunes de l'école de pétanque sont désormais pris en charge par Claude BRUNET et Jean-Paul MOISON. Sans eux, l'avenir du club serait compromis, c'est pourquoi, à la recherche permanente de nouveaux jeunes, ils ont à cœur d'agrandir l'école : « l'école de pétanque, c'est une école de la vie car on y apprend le respect, ce qui est primordial ! » précise Marcel BRUNET, président du club. Corentin qui a commencé dès l'âge de 9 ans, est quant à lui porté par une véritable histoire de famille : entre un papa, joueur et éducateur, et un tonton joueur, la passion de la pétanque c'est pour tout le monde !

Corentin et ses équipiers ont fait un parcours honorable pour leur 1<sup>re</sup> participation. Impressionnée par la compétition nationale des 25 et 26 août à Nevers, l'équipe s'est inclinée de peu à chacune de ses rencontres : 13 à 8 contre la région Provence Alpes Côte d'Azur, 13 à 9 contre la région Midi Pyrénées, 13 à 11 contre le Languedoc Roussillon, et 13 à 9 contre le Centre. ■

### ➔ Contact

Jean-Paul MOISON, éducateur :  
02 97 73 49 86 ou 06 66 00 48 98  
Marcel BRUNET, président :  
02 97 93 60 66 ou 06 11 63 51 39

## L'amélioration des équipements sportifs

À Saint Jean de Villenard, des améliorations ont été apportées à l'éclairage du stade grâce à deux pylônes et deux projecteurs, tandis qu'une réfection complète a été faite aux vestiaires (sol, mur des douches et ventilation). L'étanchéité a d'autre part été revue dans la salle des associations.



Sur le site du gymnase Henri Bageot, le système de gestion des accès informatisés a été mis en place grâce à l'extension du système existant. La couverture du gymnase et des vestiaires a quant à elle été remplacée. ■

## Le foot anime l'été !

### ■ Gala de foot féminin



La 7<sup>e</sup> édition du gala national de football féminin de Ploërmel s'est déroulée le samedi 1er septembre. Au cours de cet événement sportif dont le niveau augmente chaque année, avec plusieurs équipes féminines professionnelles, les ploërmelaises se sont classées 6<sup>e</sup>.

#### Classement général :

Finale : EA Guingamp (D1) – Nantes Saint-Herblain FF (D2) : 1-0

Match de classement pour la 3<sup>e</sup> place : Le Mans FC (D2) – Quimper KFC (D2) : 3-2

Match de classement pour la 5<sup>e</sup> place : Ploërmel FC (DH)

Rennes Bréquigny (DH) : 0-0. Rennes Bréquigny s'est classée 5<sup>e</sup> au goal-average. ■

### Match au sommet !



Le stade municipal a accueilli le samedi 28 juillet, le Stade Rennais face à l'équipe portugaise Nacional Madère. Ces deux équipes se sont affrontées en match de préparation. Organisée par l'association Roc Loisirs, le prix du billet pour participer à la rencontre a entièrement été reversé à des associations caritatives qui viennent en aide aux personnes malades ou handicapées. Aussi, ce sont pas moins de 8 000 euros qui ont ainsi pu être récoltés et redistribués comme suit :

2 000 € en faveur du centre anti-cancéreux Eugène MARQUIS de Rennes, représenté par le Docteur LE SIMPLE et le Professeur LAMY ; 2 000 € pour l'orphelinat « S.O.S. Enfants d'Éthiopie » qui vient en aide aux enfants orphelins et abandonnés, représenté par Madame Gilberte GICQUEL, membre de l'association Roc Loisirs ; 2 000 € en faveur de l'association « Les blés de l'espérance » qui aide les

enfants malades à mieux vivre à l'hôpital ; et enfin, 2 000 € pour l'association « Graphem », groupe de recherche sur l'anesthésie pédiatrique de l'hôpital Necker Enfants Malades à Paris afin d'aider la recherche médicale sur l'anesthésie, représentée par le Docteur BLANOT, médecin anesthésiste à l'hôpital Necker Enfants Malades à Paris. ■



### Les derniers événements

Le 19 octobre, la collectivité a organisé la pose de la 1<sup>re</sup> pierre sur le chantier de la salle de gymnastique et tir à l'arc/athlétisme, suite au terrassement qui avait été lancé le 14 septembre et au gros œuvre qui a commencé début octobre. L'occasion de rappeler que la mise en service et l'inauguration de la structure se feront à l'été 2013. Le stade municipal, dorénavant appelé Patrick CAILLAUD, en hommage à l'un de ses présidents, a dévoilé sa nouvelle signalétique le 21 octobre.

## Le Mot de la Majorité

Lors du dernier conseil municipal, nous avons évoqué la renégociation de prêts contractés durant le précédent mandat. Dès 2008, nous avons souhaité faire un point sur la dette de la ville de Ploërmel et commandé une étude spécifique auprès d'un organisme indépendant. Outre le fait que cette étude ait démontré que notre taux d'endettement était bien supérieur à la moyenne des autres villes de même importance que Ploërmel, elle nous a surtout éclairés sur le niveau de risque que les multiples contrats de prêt signés faisait peser sur nos finances à court et long terme.

Nous avons donc, dès 2009, pris contact avec l'ensemble de nos créanciers et mis en place une veille en collaboration avec la banque Dexia auprès de laquelle la ville a contracté des emprunts que l'on qualifie depuis de « toxiques ».

Le risque réside principalement dans le fait que les remboursements s'effectuent non pas en Euros mais en devise étrangère et notamment en Francs suisses. La charge liée au remboursement varie donc, sans aucune limite, en fonction du cours de change entre les deux monnaies.

Fin 2010, nous avons subi une première baisse de l'Euro assortie d'une hausse du Franc suisse. Nous avons alors convenu avec Dexia de geler l'évolution du taux de ces emprunts et de se donner une année pour travailler ensemble à la sécurisation de l'ensemble de nos contrats. C'est aujourd'hui chose faite pour deux d'entre eux qui ont été convertis en prêts à taux fixe. Nous sommes toujours en négociation pour un troisième.

Nous nous sommes engagés à réduire la dette de Ploërmel. Cette réduction est effective puisque nous avons réduit notre encours de près de 4 millions en 4 ans et n'avons dans le même

temps contracté aucun nouvel emprunt. Toutefois nous nous devons aussi d'être vigilants sur les contrats en place ; des intérêts de remboursement qui flambent, les pénalités énormes à payer pour rembourser par anticipation ces emprunts à risques, ne peuvent qu'alourdir le montant de notre dette qui, en tout état de cause, restera à la charge du contribuable.

Notre objectif est donc de sécuriser ces prêts en les renégociant à taux fixe afin d'en maîtriser l'impact sur nos budgets à court et long terme.

Le dynamisme de Ploërmel est indéniable ; il a reposé, principalement lors du précédent mandat, sur des investissements réalisés à crédit (21 millions de dettes en 2008). Il nous faut aujourd'hui et durant des dizaines d'années encore assurer le remboursement de ces prêts. Nous y faisons face tout en continuant à financer les investissements nécessaires au développement de la ville. Hôtel de ville, nouveaux services techniques, programmes de voiries, mise aux normes de nos bâtiments publics, rénovation et agrandissement de nos écoles... et avec la communauté, construction de la salle de gymnastique, réseau de fibre optique... sont autant de réalisations nécessaires aux besoins d'aujourd'hui mais surtout indispensables pour conforter Ploërmel dans sa place de « capitale de Pays ».

### ► Contact

Pour nous joindre et échanger vos idées, contactez Ploërmel avec Passion : [ploermelavecpassion@gmail.com](mailto:ploermelavecpassion@gmail.com)

## Le Mot de l'UAPP

Inlassablement nous avons dénoncé les dépenses de fonctionnement inconsidérées de la majorité municipale. Inlassablement, nous avons toujours répété que le contribuable Ploërmelais n'est pas un citron que l'on presse indéfiniment. Cette année encore, les feuilles d'impôts locaux nous le rappelle amèrement, on demande aux Ploërmelais de payer plus, toujours plus. À titre de comparaison des taux, nous sommes dans le peloton de tête des communes qui augmentent toujours les impôts. Souvenons-nous des propos de la municipalité en début de mandature : « nous avons des taux d'imposition anormalement bas », il faut sans doute rattraper quelques communes peu vertueuses en la matière.

À quoi servent nos impôts ? Non pas à réduire la dette mais principalement à payer les charges de personnel. Et c'est vrai, en la matière c'est l'inflation. La principale réponse que nous entendons consiste en une prise en compte des emplois précaires et des carences dans la hiérarchisation des effectifs. En fait, la réalité est ailleurs, il faut des chefs pour surveiller les chefs et ainsi absolument tout centraliser.

Avec l'évolution et donc le transfert de compétences vers la communauté de communes, on aurait pu imaginer une diminution des dépenses donc au minimum une stabilisation des impôts. À Ploërmel, il n'en est rien. Il y a moins d'activité mais les dépenses perdurent.

Un poste de dépense qui s'est considérablement accru est la communication. Il faut de gros moyens pour tenter de persuader l'ensemble des Ploërmelais que les grandes déclarations d'intention seront demain réalité. Il faut de gros moyens pour convaincre ces mêmes Ploërmelais que les choix d'investissement en termes de bâtiments communaux étaient incontournables. La proximité électorale est une chose, la constante évolution de notre contribution fiscale en est une autre...

Patrick LE DIFFON, Françoise GRENIER, Pierre Jean JARNO, Monique BILLARD, Martial PERRIN, Liliane RENARD, Christian GAVAUD

### ► Contact

Vous voulez nous rejoindre, ou nous faire part de vos observations : [uapp.ploermel@orange.fr](mailto:uapp.ploermel@orange.fr)

## Saint Armel, le premier dompteur de dragon de Brocéliande !

### Le prince des ours

Armel, ou Arzel en breton, est un nom dérivant du vieux breton Arthmael, composé de ard (ou arth) signifiant « ours » et mael, signifiant « grand », « fort » ou « prince ». Armel est donc « le prince aux qualités d'ours » ; à l'époque, pour les Bretons, donner les attributs d'un animal comme l'ours était valorisant.

Un prénom prédestinant donc à une relation particulière avec les animaux sauvages !

### Le fondateur de Ploërmel

Comme vous le savez sans doute, le nom de Ploërmel vient de plou, désignant un village, une paroisse primitive, et Armel.

Saint Armel était un moine né en 482 au Pays de Galles. Arrivé en Bretagne au début du VI<sup>e</sup> siècle, il fonda dans le Pays du Léon un monastère autour duquel se constitua une communauté qui devint la paroisse de Plouarzel. Il fut ensuite appelé à la cour du roi Childebert I<sup>er</sup>, auprès duquel il resta 7 ans ; il y aurait guéri un boiteux et un aveugle.

De retour en Bretagne, il aurait réalisé différents miracles, entre autres à Ploërmel, paroisse qu'il a fondée et à laquelle il a donc donné son nom.

Il se retira finalement dans le monastère des Boschoux, qu'il avait fondé à Saint Armel d'Ille-et-Vilaine. Il y mourut en 552 ou en 570. Une mâchoire, relique présumée du saint, est encore visible dans l'église de la ville.

Il est notamment invoqué contre la sécheresse et il est le patron des aumôniers d'hôpitaux.

### Le dompteur de dragon

Armel aurait fait jaillir une source à Ploërmel, comme il l'aurait fait auparavant à Saint Armel d'Ille-et-Vilaine. Cette fontaine en granit et en schiste, datant du XVII<sup>e</sup> siècle est encore visible ; on y baignait les pieds des enfants qui étaient en retard pour marcher.

Cependant Saint Armel est surtout connu dans le pays de Ploërmel pour avoir libéré la région d'une bête immonde. La « beste de Guibourg », puisque c'est ainsi qu'elle était surnommée, terrassait ceux qui passaient à sa portée par son haleine brûlante et empoisonnée. Les habitants de Ploërmel allèrent voir Saint Armel pour les sauver de ce fléau. Une fois la messe terminée, toujours vêtu de ses habits sacerdotaux, il se dirigea vers l'ancre de la bête. Il lui ordonna de sortir de son repaire. La bête, à la vue de l'homme de Dieu, sortit en baissant la tête, reconnaissant son maître et devenant docile comme un agneau. Armel lui jeta son étole de diacre autour du cou, et la traîna le long d'un chemin où l'herbe ne repoussa plus, pour finalement la précipiter dans un cours d'eau.

Mais tout ceci n'est peut-être qu'une légende ?!



© Yves Mainguy

# Événement

## FESTIVAL Imaginaires DE Brocéliande

### Nuit de Samhain

**Fest Noz** avec le Bagad de Ploërmel,  
de Yann Bilhoue, Titom, Plantec Trio,  
Les Ramoneurs de Menhir et Louise Ebrer  
31 octobre • 20h • Complexe sportif • Gratuit

### Chant de la Mandrégore

**Concert** de Pascal LAMOURE,  
avec Gilles SERVAT  
1<sup>er</sup> novembre • 20h • Cinéclac

### Galiléo

**Son & lumière**, plein air • Gratuit  
3 novembre • 19h30 • Place de la mairie

### «Le Seigneur des anneaux»

**Nuit cinéma**  
3 novembre • 20h • Cinéclac

### Salon du livre Fantastique

**40 auteurs et illustrateurs**  
dont Pierre BORDAGE, Jérôme LERECULEY,  
Pierre PEVEL, Lionel DAVOUST, Édouard BRASEY  
& Évelyne BRISOU-PELLEN  
3 & 4 novembre • Place d'Armes • Entrée libre

Expositions, Artisans d'arts, etc.

Du 27 octobre au 10 novembre 2012 • PLOËRMEL

## Permanences des associations

### Centre culturel

FRANCE MUTUALISTE, le 2<sup>e</sup> vendredi du mois,  
sur rendez-vous • 02 99 67 50 81 / 02 94 40 65 92  
CICAS, tous les mercredis, sur rendez-vous  
N° vert : 0 820 200 075

URSSAF, les 2<sup>e</sup> et 4<sup>e</sup> mardis du mois, 9h30 - 12h / 14h - 16h

### Salles des fêtes

ADIL 1<sup>er</sup> et 4<sup>e</sup> mardi du mois  
14h - 17h15 • Contact : 0 820 201 203

### Salles du Pôle Social

CROIX D'OR 3<sup>e</sup> vendredi du mois • 20h - 22h  
Mutilés du Travail • FNATH 1<sup>er</sup> jeudi du mois • 13h30 - 15h  
UFC 1<sup>er</sup>, 3<sup>e</sup> mardi du mois  
Que Choisir 14h - 17h • Contact : 02 97 47 49 90  
Veuves et 3<sup>e</sup> lundi du mois  
Veufs civils 10h - 12h • Contact : 02 97 47 42 80  
EFAI Toxicomanie 4<sup>e</sup> mercredi du mois  
18h30 - 20h • Contact : 02 97 76 49 00  
Consommation Logement 3<sup>e</sup> lundi du mois  
Cadre de Vie CLCV 14h - 17h • Contact : 02 97 89 65 09  
ADAVI CAPP Ass. Départ. 1<sup>er</sup> jeudi du mois sur RDV - 14h - 17h30  
d'Aide aux Victimes : Contact : 02 97 26 41 52  
Groupe de parole de 2<sup>e</sup> vendredi du mois / 20h - 22h  
personnes endeuillées :  
Croix Rouge : mardi de 9h30 à 11h30 et  
mercredi / jeudi de 14h à 16h30  
Conciliateur de justice : mercredi après-midi sur convocation :  
14h - 17h  
UDAF 56 Médiation familiale : 1<sup>er</sup> et 3<sup>e</sup> vendredi du mois sur RDV  
9h - 12h • Contact : 02 97 54 79 18

## Contacts

### ARRÊT CARDIAQUE



APPELER



MASSER



DÉFIBRILLER



www.1vie3gestes.com

Fédération Française  
de Cardiologie

### Mairie

3 rue du 12 juin 1944 - 56800 Ploërmel  
02 97 73 20 73  
mairie@ploermel.com  
Du lundi au vendredi :  
8h30 - 12h / 13h30 - 17h  
Samedi : 9h - 12h

### Les permanences de vos élus

Pour prendre rendez-vous avec  
Madame le Maire ou un de ses adjoints,  
appelez le 02 97 73 20 74  
Avec ou sans Rdv  
tous les samedis de 9h à 12h

### Services techniques

3, rue des Clos - 56800 Ploërmel  
02 97 73 58 40  
Du lundi au jeudi :  
8h - 12h / 13h30 - 17h30  
Le vendredi :  
8h - 12h / 13h30 - 16h30

### Centre Communal d'Action Sociale

26, rue du Général Leclerc - 56800  
Ploërmel  
02 97 73 20 75  
Du lundi au vendredi :  
9h - 12h / 14h - 17h30

### Police municipale

3 rue du 12 juin 1944 - 56800 Ploërmel  
02 97 73 20 90  
Du lundi au vendredi :  
8h30 - 12h / 13h30 - 17h  
Samedi : 9h - 12h

### Office du Tourisme

02 97 74 02 70

### Médiathèque

02 97 74 28 25

### Pôle des sports

02 97 72 17 99

### Pôle culturel

02 97 74 08 21

### Piscine

02 97 93 67 74

### Centre des arts Martiaux

02 97 74 05 10

### Ecole de musique

02 97 74 12 15

### Maison de l'Enfance (RAM)

02 97 73 57 95

### Maison de l'Enfance (ALSH)

02 97 93 68 13

### Maison de l'Enfance

(Multi-accueil)

02 97 93 63 80

### Transports scolaires

02 97 72 33 08

### Déchèterie

02 97 93 67 23



Plus d'infos :

imaginairesdeb.canalblog.com

