



Bonnes Fêtes

© Nathalie et Jean-François Guillon

Novembre 2011
N° 09



Nouvel EHPAD pour l'hôpital

p. 7



Dossier spécial :
Les Acières de Ploërmel

p. 14



Le marché de Noël

p. 28

2 Cet été à Ploërmel

3 Edito

4-7 Actualités

8-9 La vie de ma ville

10-11 Économie locale

12-13 Conseil Municipal

14-17 Dossier spécial :
Les Acières de Ploërmel

18-19 Environnement

19-20 Patrimoine

21 Sport

22-23 Sélection de la médiathèque

24-25 Jeunesse

26 Tribunes

27 Histoire

28 Événement

Directrice de la publication :
Béatrice Le Marre
Comité de rédaction :
C. Houbloup, A. Le Moulec,
C. Rousseau, C. Wilhelm,
L. Carrou J. Jagoury,
G. Moingeon, C. Médard,
B. Chirlias, L. Ferrec, B. Chesnel

Conception graphique et
exécution : Agence Mozaïque

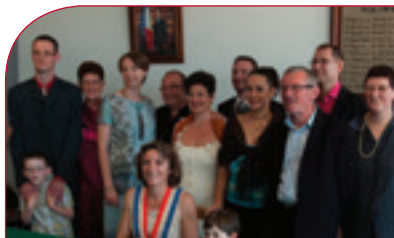
Impression :
RIM - PA de la Chaussée
56 220 MALANSAC

Tirage : 5 200 exemplaires

Crédits photographiques : 3CE, OCS (associations sportives),
A. Le Moulec, Y. Mainguy, C. Simon, J.-L. Laly, G. Moingeon,
J.F & N. Guillon, O. Hamery, L. Bourget, S. Le Mével,
Oyoun Musik Productions, Comité des Carnavaliers, B. Chirlias,
F. Pranchair, P-Y. Robin



Cet été à Ploërmel



Efflam et Damarys Picard ont été parrainés civilement le 4 juin



Freilach en concert pour les Estiv'Arts le 10 juillet



Jeudis d'Armel : Spectacle du trio Joël Bosc le 21 juillet



Jeudis d'Armel : Spectacle de Matiz Métisse le 28 juillet



Jeudis d'Armel : Spectacle de Melaine Favennec le 4 août



Jeudis d'Armel : Spectacle de Fat Boy Blues le 11 août



La Madone des Motards le 15 août



Jeudis d'Armel : Spectacle du Duo Branthomme/Quimbert le 18 août



Forum des associations le 3 septembre



Braderie de l'été le 23 juillet



Match caritatif Rennes contre Lorient le 23 juillet

Agenda

21 novembre

Conseil municipal à 19h, salle des fêtes

25 et 26 novembre

Colloque sur les troubles musculo-squelettiques, au Roi Arthur
Collecte de la banque alimentaire, grandes surfaces

30 novembre au 17 décembre

Quinzaine commerciale

4 et 5 décembre

Marché de Noël, de 10h à 19h, Place d'Armes et Parvis sud de l'Église St Armel

10 et 11 décembre

Spectacle de guignols, à 16h et 17h30, à La Loupiotte

12 décembre

Conseil municipal à 19h

26 et 27 décembre

Collecte de sang, salle des fêtes

1^{er} janvier

Entrée en vigueur du disque de stationnement européen

“Ploërmel en fêtes”

La fin de l'année arrive à grands pas. Pour l'occasion, Ploërmel se pare d'illuminations 100% LED et de décorations aux couleurs de Noël. Les rues s'animent : l'avent de Noël dans le centre-ville historique, la quinzaine commerciale, le marché de Noël, le théâtre de GUIGNOL, etc. L'année 2011 a permis la concrétisation de nombreux projets pour les Ploërmelais.

Tout d'abord, au quartier de Ronsouze, de nouveaux commerces sont en construction ainsi qu'un cabinet médical, un éco-quartier en devenir à proximité d'un nouveau foyer de vie pour personnes handicapées. D'importants travaux de rénovation des réseaux d'eaux usées puis de voirie (sécurisation, aménagement, etc.) ont été réalisés rue du Lac, rue de Guibourg, rue des Thabords, etc. Puis les travaux du nouvel hôtel de ville ont débuté : la ville de Ploërmel améliore l'accueil du public dans les services municipaux et les conditions de travail de ses agents.

Cette année a été l'occasion de revaloriser significativement la situation professionnelle des agents municipaux, d'améliorer les condi-



tions d'accueil des enfants et des professionnels de l'enfance au sein des établissements scolaires publics...

La ville a par ailleurs engagé de nombreux partenariats, avec les commerçants et la Chambre de Commerce pour dynamiser le développement commercial local à travers le FISAC, avec la Ligue contre le cancer lors de la Ploërmelaise, avec le PFC et Roc Loisirs pour le match Rennes-Lorient, etc. Des projets visibles et d'autres moins... 2012 concrétisera ces derniers et avec eux, je formule le souhait que Ploërmel et ses habitants s'accordent à l'adoption du PLU qui permette au plus grand nombre d'habiter en ville ou en campagne selon le choix de chacun, qui respecte la mixité sociale, économique et environnementale.

À ce souhait s'ajoutent les efforts constants des agents que je remercie pour leur investissement et leur implication à l'amélioration du service rendu au public.

Je vous souhaite à toutes et à tous de très belles fêtes de fin d'année, Au plaisir de vous rencontrer lors des traditionnels vœux en janvier,

Les commissions passées

9 juin : Commission des finances, du personnel et de l'informatique

8 septembre : Commission embellissement

14 septembre : Commission des finances, du personnel et de l'informatique

14 septembre : Commission sports et loisirs

14 septembre : Commission appel d'offres

6 octobre : Commission travaux et aménagements

13 octobre : Commission embellissement

Béatrice Le Marre
Maire de Ploërmel
Présidente de Ploërmel Communauté
Conseillère régionale de Bretagne

Culture : n'oubliez pas la Carte Pass Famille

Pour bénéficier d'un tarif préférentiel, il vous suffit de choisir 3 spectacles dans la catégorie « À voir en famille » :

- **L'Astronaute**, le mardi 3 avril 2012, à 20h30, à la salle polyvalente de Campénéac
 - **Dans le ventre du loup**, le vendredi 27 avril 2012, à 20h30, à la Chapelle Bleue
 - **Contes à rebours**, le vendredi 20 janvier 2012, à 20h30, à Loyat ; le samedi 21 janvier 2012, à 20h30, à Gourhel ; le dimanche 22 janvier 2012, à 17h, à Tautpont ; le samedi 28 janvier 2012, à 20h30, à Montertelot ; le dimanche 29 janvier 2012, à 17h, à Monterein ; le samedi 4 février 2012, à 20h30, à Ploërmel
- Plein tarif : 8 € X 3 = 24 € au lieu de 30 €**
Tarif réduit : 6 € X 3 = 18 € au lieu de 21 €
Tarif jeune : 3 € X 3 = 9 € au lieu de 12 €
Renseignements : Centre Culturel au 02 97 74 08 21

Le pôle culturel propose aussi

Conférence sur le conte, le lundi 21 novembre, à 20h30, à La Loupiotte : « Conte et diversité des cultures : un jeu du même et de l'autre » avec Nadine Decourt, docteur en littérature comparée et en anthropologie. Renseignements et inscriptions sur www.festivalducontechezlhabitant.org

Conférence sur le théâtre, le mardi 22 novembre, à 20h, à la Chapelle Bleue : « De la préhistoire au XVIe siècle) avec Monique Hervouët (entrée libre ; avec l'aAddav 56)

Les mardis du Thyroir, le 6 décembre sur le thème « Chacun sa vérité : altérités de la vision du monde (entrée 5€, au Thyroir)



Gargantua, le jeudi 15 décembre, à 20h30, à la Chapelle Bleue.

D'après l'œuvre de François Rabelais ; adaptation, mise en scène et interprétation : Julien Mellano



La Seine est un tigre, le vendredi 13 janvier, à 20h30, à la Chapelle Bleue Production du théâtre des Apparences de Josselin ; auteur et mise en scène : Sandrine Le Mével



Le Stop Pub, une solution simple pour réduire ses déchets

Sur notre territoire, les papiers sont collectés avec les emballages dans les bacs à couvercle jaune. Les quantités de papiers collectés sont très importantes à Ploërmel Communauté puisqu'elles représentent un peu plus de 50% du tonnage des bacs de tri sélectif.

En 2010, chaque foyer a jeté un peu plus de 55 kg de papiers, journaux et magazines dans les bacs de tri sélectif soit un total de plus de 360 tonnes. Même si le papier ainsi jeté dans les bacs jaunes est recyclé, le meilleur déchet est celui que l'on ne produit pas.

Parmi ces déchets, les imprimés publicitaires non adressés représentent une part importante. Chaque année, un foyer reçoit en moyenne 31kg de publicités et de journaux gratuits dans sa boîte aux lettres. Ainsi, pour les personnes qui souhaitent réduire leurs déchets et ne plus recevoir ces imprimés publicitaires, il suffit d'apposer un autocollant Stop Pub, disponible à la mairie, sur votre boîte aux lettres.

Avec cet autocollant, vous continuerez à recevoir votre magazine municipal et toutes autres informations de la municipalité.



L'espace info énergie : au service des habitants du Pays de Ploërmel



L'Espace Info énergie développe une mission financée par l'ADEME, la région Bretagne et les collectivités partenaires dans le but d'informer gratuitement et de manière objective, le grand public sur l'efficacité énergétique, les énergies renouvelables et le changement climatique. Ce service est disponible sur notre territoire depuis 2009.

Mima Galès, la conseillère énergie vous répond chaque jour par téléphone, email ou sur rendez-vous à Redon et à Ploërmel (alternance hebdomadaire).

Vous vous posez des questions au sujet du remplacement de votre chauffage ou de la rénovation thermique de votre maison ? Vous projetez de construire ou vous équiper en énergies renouvelables ? Vous souhaitez connaître

les aides financières pouvant soutenir votre projet ?

N'hésitez pas à rencontrer la conseillère ; elle vous apportera informations, conseils et documentations adaptés à vos besoins.



Mima Galès, conseillère énergie, répond chaque jour aux différentes interrogations.

► Contact :

À Ploërmel dans les locaux du Pays de Ploërmel, au Centre d'Activités de Ronsouze (face au Mac Donald), les semaines impaires.

Un numéro indigo unique en Bretagne pour contacter le conseiller le plus proche de chez vous au 0 820 820 466 (0, 12 € TTC/min) ou directement Mima Galès au 02 97 74 30 95.

ie@pays-redon-vilaine.fr

Ploërmel auprès de ses enfants

Dans le cadre de sa démarche de développement durable, la ville de Ploërmel agit pour améliorer les conditions d'accueil et d'hébergement des enfants à l'école. Veiller aux bonnes conditions d'apprentissage des jeunes Ploërmelais est un engagement pris, il y a trois ans qui porte aujourd'hui ses fruits. Élèves, professionnels et enseignants sont accueillis dans des locaux respectueux de tous, mais aussi de l'environnement et enfin, du porte-monnaie des Ploërmelais. Un triple objectif à la hauteur des ambitions de la municipalité pour la nouvelle génération !

Une phase d'importants travaux a permis d'améliorer le confort des élèves, des enseignants et des professionnels de l'enfance au sein des écoles publiques maternelle F. Dolto et primaire J. Verne avec l'installation de chaudière neuve, le remplacement des ouvertures et la remise aux normes d'accessibilité, de sécurité et d'hygiène des locaux et des jeux. Un double impact pour les habitants puisque confort et économies d'énergie signifient une diminution des charges de fonctionnement pour chacun des établissements. Et enfin, l'installation de nouveaux jeux conformes aux normes d'accessibilité et de sécurité pour les enfants.

ÉCOLE FRANÇOISE DOLTO

- Extension cuisine et pôle administratif : montant des travaux 328 000 €

Les travaux ont débuté en juillet 2011 et la livraison de la cuisine et du réfectoire ont eu lieu à la rentrée 2011. La fin des travaux d'extension est prévue pour février ou mars 2012.

À la fin de l'année 2011, les économies réalisées pour une année pleine de fonctionnement pourraient diminuer de 20% minimum.

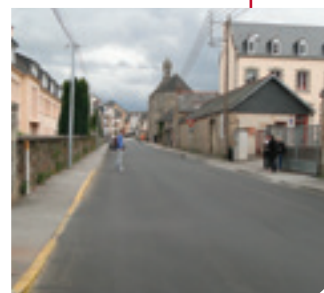
ÉCOLE JULES VERNE

- Remplacement des menuiseries extérieures : phase 2/3 effectuée aux vacances de pâques 2011 pour un montant des travaux de 44 760 €

SÉCURITÉ DES ÉCOLES

- Aménagement de l'avenue de GUIBOURG, devant le lycée LA-MENNAIS.

- Aménagement de sécurité devant l'école ST JOSEPH : printemps 2011.



Adoubement géant des enfants

Pour les Journées Européennes du Patrimoine, l'Office de Tourisme, en partenariat avec la Ville de Ploërmel, a organisé un adoubement géant sur le parvis sud de l'église St Armel.

Vendredi 16 septembre dernier, près de 300 enfants scolarisés sur le territoire de Ploërmel Communauté ont posé genou à terre pour être adoubés par Dame Nora, intervenante patrimoine au côté de l'Office de Tourisme, dans le cadre du Plan Éducatif Local au printemps 2011.

Si vous souhaitez voir ou revoir ce temps fort, la vidéo est visible sur YouTube© ou sur la page d'accueil du site Internet de l'Office de Tourisme : www.tourisme-ploermel.com



Semaine du dragon



Du 22 au 31 octobre dernier, la 2e édition de la Semaine du Dragon a envoûté le pays de l'Oust à Brocéliande. Durant toutes les vacances



de la Toussaint, ce festival dédié à l'imaginaire et au merveilleux a suivi la course folle de la fée Mélusine, invitée d'honneur. À Ploërmel, le fantastique a côtoyé l'extravagant avec « la chaudière à musique » de Roland Becker

ou « l'Echoppe d'Elezath », proposé par l'Office de Tourisme. La Ville a d'ailleurs revêtu ses habits de fêtes : guirlandes lumineuses et fanions aux couleurs du dragon ont animé les rues aux côtés des nombreuses vitrines des commerçants décorées tout spécialement : un grand moment festif sans doute renouvelé en 2013.

Zones blanches : Aides à l'équipement

La région Bretagne s'associe au conseil général du Morbihan pour accompagner les abonnés (particuliers et entreprises) vers un accès aux outils numériques haut débit : Internet, télévision, ...

Toutes les personnes non éligibles à l'ADSL peuvent dorénavant obtenir une aide financière pour pouvoir acheter un équipement fonctionnant par le satellite ou par Wimax.

Le prix moyen constaté pour l'achat et l'installation d'un tel matériel est de 500 €t.c. Les coûts d'abonnement sont similaires au prix d'abonnement filaire avec une limite en termes de volume de téléchargement.

Le conseil général du Morbihan attribue une aide financière de 150 €t.c pour ce type d'installation sous réserve de respecter les critères d'attribution. En complément le conseil régional de Bretagne propose selon les critères d'attribution une aide au maximum de 50% pour chaque bénéficiaire (dans la limite de 80% de subventions).

➔ Contact :

Cyber-base Mystringue, 02 97 74 09 85
Plus d'infos sur www.ploermel.fr

Fête du jardin

La halle des sports de Ploërmel a accueilli la 3e édition de la fête du Jardin, le dimanche 13 novembre dernier.

Cette fête du jardin est une foire où l'on vend tout ce qui a trait au jardin. La commission embellissement de la ville de Ploërmel a proposé un espace dédié aux échanges de bonnes pratiques, notamment du jardinage au naturel et de partage d'expériences et de savoir-faire.



TIM : tout simplement économique

Un nouveau pas pour le réseau départemental TIM : le ticket unique TIM à 2 € pour un trajet quelle que soit la distance, correspondance comprise.

Le réseau TIM propose 2 abonnements :

- TIM Jeune à 32 €/mois : pour les moins de 26 ans (sur présentation d'une pièce d'identité).

- TIM Mensuel à 42 €/mois : pour les 26 ans et plus.

(Libre circulation sur 1 mois sur une ligne TIM donnée avec correspondance gratuite sur le réseau TIM ; Carte nominative valable accompagnée du coupon mensuel en cours de validité.)

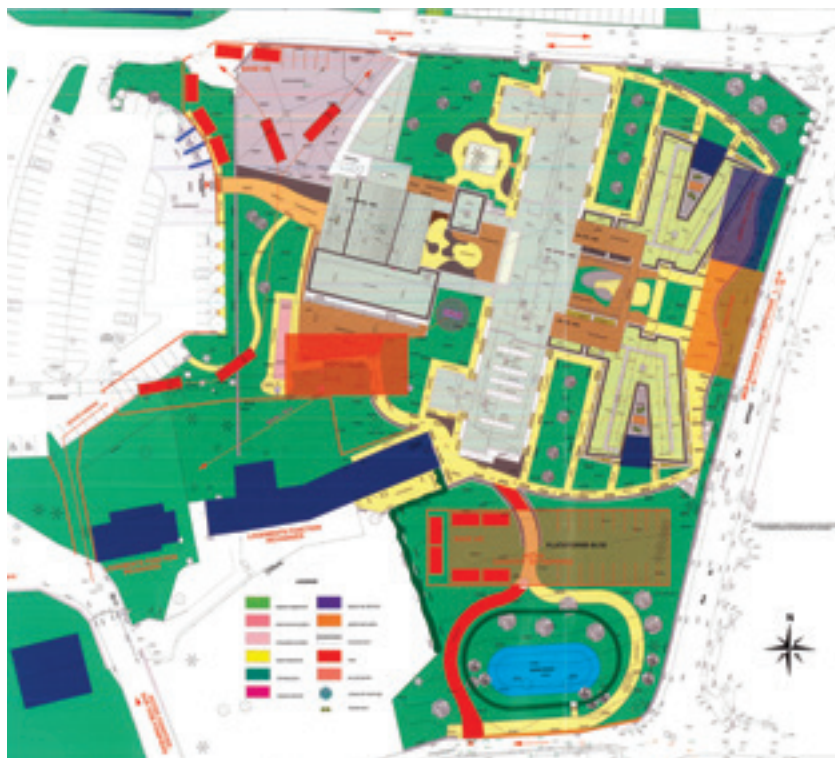


Nouvel EHPAD pour l'hôpital

L'EHPAD du Centre Hospitalier du Pays de Ploërmel propose 177 lits plus une trentaine de places à l'unité de soins longue durée. Vétustes, les locaux d'accueil des personnes âgées devaient être reconstruits. La direction a donc mis en place un nouveau projet d'Établissement d'Hébergement pour Personnes Âgées Dépendantes – EHPAD – où la structure d'accueil sera adaptée aux besoins et attentes des résidents mais aussi aux nouvelles normes.

L'objectif pour le cabinet d'architectes L'HIVER-BRECHET-LOHE de Pontivy et spécialisé dans la réalisation d'EHPAD, qui les accompagne pour concrétiser ce projet, est d'offrir à chacun des résidents une chambre individuelle.

La 1^{re} étape du projet consistera à construire un nouveau bâtiment de 6 000 m² (2/3 rez-de-chaussée ; 1/3 1^{er} étage) qui se situera sur un terrain de 1Ha. L'EHPAD sera visible à votre gauche, dès l'entrée. Mi-novembre,



Plan du futur EHPAD de l'hôpital de Ploërmel.



Mme Amandine Vial et M. Gilles Quiquet sur le terrain du futur EHPAD.

le premier coup de pelle sera donné. Quant à la pose de la 1^{re} pierre, elle aura lieu en janvier 2012. À l'intérieur, en plus des chambres, les résidents auront accès aux soins médicaux et paramédicaux grâce à des espaces dédiés. Côté divertissement, d'autres espaces accueilleront les résidents pour les animations, la restauration, etc. Les ex-

érieurs seront particulièrement soignés : un verger, un bassin d'orage et des espaces dédiés aux familles sont également prévus. Ce projet d'envergure estimé à 11,5 millions d'euros est financé par le Conseil général et majoritairement par l'hôpital. La livraison est prévue au second semestre 2013.



Les astuces

La carte TIM 10 est une carte non nominative de 10 voyages sur une même ligne, sur une période de 6 mois. **Son nouveau tarif ? 15 € au lieu de 20 €.**

À noter qu'un voyage validé sur une ligne sur la carte TIM10 donne droit à une correspondance gratuite sur une autre ligne du réseau TIM, dans les 2 heures maximum suivant le voyage initial (heure de référence = heure de validation dans la montée dans le car).

Gratuit

• Enfant accompagné de 0 à 4 ans sur les genoux,

- Accompagnateur d'une personne handicapée ou invalide, titulaire d'une carte mentionnant la mention « Tierce Personne »,
- Correspondant étranger dans le cadre d'échanges scolaires (dans la limite des places disponibles),
- Elève dans le cadre de stages de courte durée (inférieur ou égal à 1 mois) (et déjà titulaire d'une carte transport scolaire subventionné).

Toutes les infos sur www.morbihan.fr

Élections en 2012 : pensez à vous inscrire

L'an prochain, deux échéances électorales sont programmées. Nous choisirons le futur président de la République les 22 avril (1^{er} tour) et 6 mai 2012. Puis nous élirons nos députés lors des élections législatives des 10 et 17 juin.

L'inscription sur les listes électorales est obligatoire (article L.9 du Code électoral). Par contre, voter est un droit, pas une obligation légale ; mais... c'est aussi un devoir civique.

Le « printemps arabe », notamment, nous a rappelé à quel point les peuples qui n'en bénéficient pas aspirent à la démocratie, c'est-à-dire à la possibilité de choisir ceux qui les gouvernent. C'est cela, voter ! Un droit chèrement acquis par nos aïeux, qui est honoré chaque fois que nous allons glisser un bulletin dans l'urne.

Pour pouvoir voter, un citoyen doit être inscrit sur la liste électorale et se présenter au jour dit avec sa carte d'électeur et une pièce d'identité officielle comportant obligatoirement une photo.

Une liste électorale est dressée pour chaque bureau de vote, dans chaque commune, ainsi qu'une liste générale. La liste électorale est permanente mais elle fait l'objet d'une révision annuelle conduite par une commission administrative de révision, dans laquelle siègent des élus et des citoyens de la commune.



Sont électeurs tous les Français majeurs, des deux sexes, jouissant de leurs droits civils et politiques. On n'est inscrit que dans une seule commune, avec laquelle on a nécessairement une attache administrative : domicile, résidence ou qualité de contribuable.

L'électeur s'inscrit en mairie mais n'a pas à s'occuper personnellement de sa radiation dans son ancienne commune d'inscription.

Cette démarche est gérée par la mairie et l'INSEE (Institut National des Statistiques et des Études Économiques).

Attention : **les demandes d'inscription sont recevables jusqu'au 31 décembre** et prennent effet au 1^{er} mars de l'année suivante. Si vous n'êtes pas déjà inscrit à Ploërmel ou si vous avez déménagé sur la commune, inscrivez-vous impérativement avant le 31 décembre 2011 pour voter en 2012. Pour cela, rendez-vous en mairie, avec votre carte d'identité en cours de validité et un justificatif de domicile récent.

18 ans : enfin le droit de voter !



Anthony votera pour la toute première fois de sa vie, lors de l'élection présidentielle de 2012.

En France, la majorité civile est fixée à 18 ans depuis le 5 juillet 1974. Jusqu'à cette date et depuis 1793, elle s'établissait à 21 ans.

Lors de la « Journée défense et citoyenneté », démarche obligatoire pour les jeunes Français, garçons ou filles, âgés de 16 ans, l'INSEE procède à un recensement. Une procédure d'inscription d'office sur les listes électorales est ensuite engagée et la mairie du domicile du jeune est automatiquement informée par l'INSEE de la date anniversaire du nouveau majeur. Lequel reçoit un courrier de confirmation de la mairie. Il a le droit de voter dès lors qu'il a atteint 18 ans au plus tard à la veille du scrutin. Si le jeune majeur n'est pas inscrit d'office, c'est qu'il n'a pas effectué ce recensement militaire,

ou trop tardivement, ou encore qu'il a déménagé. Dans ce cas, il lui appartient de se rendre à la mairie de son nouveau domicile pour s'inscrire sur les listes électorales.

Nous avons rencontré Anthony, qui a eu 18 ans en février 2011. Il a eu l'amabilité de répondre à quelques questions :

Vos copains et vous, la politique vous intéresse ?

Pas plus que ça, non.

Allez-vous voter en 2012 ?

Pour la Présidentielle, oui, parce que c'est important. On va choisir la personne qui dirige le pays et le représente à l'étranger.

Et pour les législatives ?

Non, c'est local, je n'en vois pas trop l'intérêt.

Vous savez déjà pour qui vous voterez à la présidentielle ?

Non, mais il y aura des débats. Je regarderai ce que les candidats proposent !

Deux changements importants l'an prochain

L'année 2012 sera à la fois une année de **refonte de la liste** électorale et celle d'un **redécoupage**.

La refonte de la liste, destinée à l'actualiser minutieusement, induira la réédition de l'intégralité des cartes électorales. Elles seront toutes remplacées en mars 2012. De ce fait, il est important que les électeurs qui :

- ont changé d'adresse sur la commune de Ploërmel ;
- ont constaté une erreur sur leur carte, même minime ;
- n'ont pas reçu leur propagande (programme des candidats) lors des dernières élections cantonales,

se présentent dès que possible en mairie, et au plus tard d'ici le 31 décembre, afin de procéder aux modifications.

Par ailleurs, la circulaire du 20 décembre 2007 relative au déroulement des opérations électorales impose, si possible, de ne pas excéder le nombre de 1000 électeurs inscrits par bureau. Des bureaux de notre commune atteignaient 1200 et 1300 électeurs. Un redécoupage a donc été réalisé, créant trois bureaux supplémentaires. Il y aura désormais neuf bureaux et certains électeurs vont en changer, bien évidemment.

Nous reviendrons sur le détail de ce redécoupage dans un prochain numéro du Mag Plo. Quand vous recevrez votre carte d'électeur, vérifiez bien dans quel bureau vous êtes inscrit.

Motion de soutien au collège Beaumanoir

Les années passées au collège doivent permettre aux élèves qui le fréquentent, de développer le plaisir d'apprendre, et d'accéder à une culture commune qui les aide à se construire en tant qu'individus et citoyens, dotés de jugement et d'esprit critique.

Les années « collègue » leur donnent aussi les premiers éléments de connaissance du monde professionnel et leur permettent de partager un ensemble de valeurs, savoirs et compétences, socle d'un « vivre ensemble » harmonieux.

Toutefois, la dégradation actuelle des conditions de scolarisation au collège Beaumanoir est telle, que ces objectifs semblent bien difficiles à atteindre, tant pour les élèves que pour l'équipe administrative et enseignante.

Les effectifs du collège augmentent régulièrement depuis plusieurs années. Les locaux actuels étant trop justes pour accueillir tout le monde, le conseil général a choisi de pallier au manque de classes en posant des préfabriqués dans la cour.

Malgré la hausse des effectifs, cette année, le conseil général refuse la pose d'un 4^e préfabriqué qui s'avère pourtant indispensable.

Mais, au-delà de cette problématique urgente, il est de la responsabilité de conseil général d'accompagner les familles et les enseignants afin que les conditions d'accueil soient favorables. Il est donc impératif d'anticiper et d'accompagner les hausses d'effectifs.

Par cette motion, la ville de Ploërmel demande au conseil général d'assumer sa compétence et de trouver des solutions pérennes. La ville assure les parents de son soutien et de son accompagnement dans leurs actions.

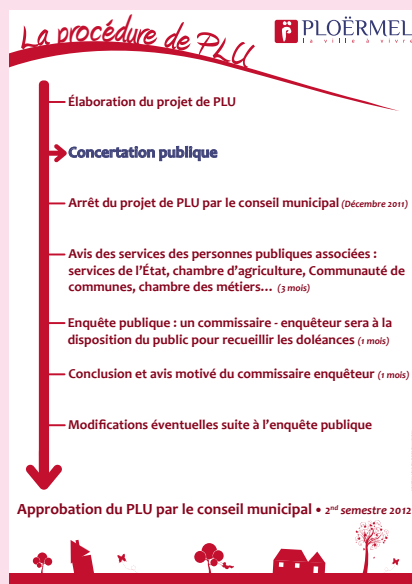
Motion votée en conseil municipal le lundi 26 septembre 2011.

Le projet de PLU a été soumis à la concertation publique en février dernier. Depuis, la commission PLU s'est réunie à plusieurs reprises pour étudier les demandes individuelles et poursuivre l'élaboration du PLU.

Le 30 septembre dernier, une nouvelle réunion publique a été l'occasion de présenter l'avancement du projet de PLU. Environ 150 personnes étaient présentes. Le

projet a été exposé dans le hall de la salle des fêtes du 3 au 17 octobre. Il sera toujours mis à la disposition des Ploërmelais(es) sur le site Internet de la ville et au service urbanisme et environnement en mairie.

La prochaine étape est la présentation du projet aux personnes publiques associées que sont les services de l'Etat, la chambre d'agriculture, la chambre de commerce..., pour recueillir leurs observations et le corriger au besoin.



Photographie

Dans les yeux de Nathalie et Jean-François Guillon !

A lors que Jean-François s'occupe davantage des prises de vue (reportages, portraits...), Nathalie se charge quant à elle du tri dans les photos, des retouches, sans oublier le magasin. L'histoire d'une équipe soudée et complémentaire depuis plus de 20 ans.

Jean-François, racontez-nous votre parcours avant l'achat du magasin...

De 1989 à 1993, j'étais responsable d'un magasin que possédait également l'ancien propriétaire des lieux, et c'est d'ailleurs dans cette boutique que j'ai rencontré Nathalie, qui effectuait son apprentissage. Ensuite, de 1993 à 2000, je faisais des photos publicitaires et aériennes à Laval (53). C'est en 2000 que je suis revenu à Ploërmel pour m'associer avec l'ancien propriétaire du magasin. Et c'est en 2002 qu'avec Nathalie, nous avons racheté la boutique et aujourd'hui, nous avons un salarié, Xavier.

Pouvez-vous nous lister les différents prix qui vous ont été décernés depuis vos débuts ?

Nous avons reçu le prix de Portraitiste de France en 2005, 2009 et 2011. En 2008, nous avons été lauréats de « L'été des portraits 2008 » catégorie enfants. En 2010, nous avons reçu le 1^{er} prix du concours APPPF, photographies de l'année 2010, catégorie reportage, et nous avons également eu le prix européen Qualified European Photographers (QEP).

À ce propos, pensez-vous que l'obtention de vos prix vous a permis de conquérir de nouveaux clients ?

En effet, le fait de recevoir un prix, et surtout d'en faire écho dans la presse, nous offre une formidable vitrine.

Y a-t-il un autre concours en préparation dans les mois qui viennent ?

Nous continuons les concours, c'est sûr ! D'ailleurs, nous souhaitons passer le Master Qualified European Photographers. Il s'agit de l'échelon supérieur à celui que nous



avons obtenu. Cependant, ce concours est très difficile et nous devons présenter 20 photos homogènes et parfaites.

Travaillez-vous uniquement sur Ploërmel et sa région ?

Nous avons un rayon plutôt régional. Il nous est également arrivé de recevoir des coups de fil venus de la France entière. Mais nous pouvons aussi faire nos valises le temps d'un week end, et proposer nos services au-delà de nos frontières ! Pourquoi pas ?

L'arrivée du numérique dans votre métier a-t-elle bouleversé les choses ?

C'est vrai qu'il y a eu une évolution considérable. Nous sommes devenus plus créatifs, plus originaux. Mais ça peut être un piège. Par exemple, avant, nous revenions d'un reportage photos pour un mariage avec une centaine de photos, aujourd'hui, à la fin de la journée, nous atteignons souvent les 1 500 clichés ! Derrière, il y a donc un travail de tri et de retouches, ce qui suggère une plus grande exigence de notre part.

Hommage à Patrick CAILLAUD

La ville de Ploërmel tient à rendre hommage à Monsieur Patrick CAILLAUD et assure de son plus profond respect sa famille et ses proches.

Monsieur Patrick CAILLAUD restera à jamais pour les Ploërmelais un des grands bâtisseurs de Ploërmel. Son savoir-faire et son esprit d'entreprise ont rejailli sur la vie quotidienne à Ploërmel.

Acteur incontournable du développement commercial ploërmelais, Patrick CAILLAUD a accompagné et participé à la mutation de Ploërmel, de la commune à la ville qu'elle est aujourd'hui, plus moderne et plus attractive : d'une part, par l'aménagement de la zone commerciale du Lac qui confère à Ploërmel une entrée de ville soignée et dynamique et d'autre part, par l'arrivée de lieux de divertissement pour tous les Ploërmelais et au-delà, bowling, cinéma.

Son autre cheval de bataille était la culture. Beaucoup d'associations ainsi que la ville et la communauté de communes de Ploërmel ont pu bénéficier du soutien de Monsieur Patrick, comme on l'appelait.

Directeur commercial des espaces culturels E. LECLERC pour la France, Monsieur CAILLAUD avait pour objectif de proposer à ces clients une offre culturelle variée et des plus exhaustives.

La ville de Ploërmel retiendra particulièrement sa capacité à rassembler autour de lui des personnes compétentes, des acteurs à qui il donnait l'envie de l'accompagner dans de nouvelles aventures.

Ses projets d'agrandissement, de diversification d'activités, tout comme ses nombreuses idées, Monsieur CAILLAUD les exposait systématiquement à la mairie de Ploërmel. Il aimait à travailler en équipe et avec tous les partenaires.

Lors d'un entretien récent avec Madame Le Marre, Monsieur Caillaud avait tenu à lui présenter sa femme, Laurence, comme celle qui lui succéderait de plein droit. La ville de Ploërmel sera à ses côtés pour l'accompagner.



Zone Commerciale du Lac

Si on fait une moyenne sur l'année, combien de portraits et de mariages faites-vous ?

Nous faisons en moyenne 150 portraits (adolescents, adultes, bébés, familles...) pendant l'année contre une cinquantaine de mariages. Nous avons fait le choix de réduire le nombre de mariages, car nous ne pouvons pas tout faire, et surtout, nous souhaitons vraiment la qualité plutôt que la quantité. Il faut savoir qu'un mariage représente pour nous, entre 24h et 26h de travail !

Globalement, quels services proposez-vous ?

Nous faisons du reportage photos lors des mariages ou autres cérémonies, et aussi beaucoup de portraits. Nous proposons aussi des books, des formules « Prestige » (coiffure, maquillage, prise de vue), des créations stylisées sur toile, aluminium, plexiglass, des fabrications de livres photos en seulement 5 minutes, de la vente de matériel. Il suffit de demander ! D'ailleurs, nous venons tout juste de mettre en place une offre spéciale pour les jeunes de 13 à 20 ans : pour 99 €, nous organisons un shooting avec fichier de 10 vues hautes définitions !

À terme, quels sont vos objectifs ?

Dans les années à venir, nous aimerions trouver un local plus grand afin d'avoir un studio photo plus adapté qui nous offrirait davantage de possibilités, tout en restant dans le centre de Ploërmel !

Vous évoquez Ploërmel, et pourquoi notre commune ?

C'est un hasard mais nous nous y plaisons et nous nous y sentons bien !

► Contact :

2 Place de l'Union - (Place du marché)
02 97 93 62 71 - www.jfguillon.com

Nouvelle mairie : un chauffage innovant

La nouvelle mairie et son système de chauffage innovant interrogent. Pour comprendre ce procédé et les intérêts qu'ils génèrent, Michel Coste répond à nos questions.

Quel est le système de chauffage qui sera installé dans la nouvelle mairie ?



Michel Coste, gérant du bureau d'études, Cap Solaire.

Michel Coste : pour chauffer la nouvelle mairie, le procédé retenu est un plancher solaire direct. Le principe est le suivant : sur la façade sud sont installés des capteurs solaires reliés à un plancher chauffant ; leur rôle est de stocker les calories apportées par le rayonnement du soleil directement dans la masse des dalles. La nouveauté est ici l'ajout d'une cuve de stockage inter-saisonnier.

Dans cette cuve super-isolée d'une capacité de 50 m³ seront stockées

les calories produites par l'eau chaude solaire en intersaisons et en été. En période hivernale et en l'absence de soleil les calories stockées viendront suppléer le chauffage solaire. La chaudière prévue pour le chauffage de l'ancienne mairie pourra également prendre le relais en dernier recours.

Ce système est-il répandu ?

M.C. : Ce système a un caractère innovant, à ce titre, il bénéficie de subvention de l'ADEME. En France à ma connaissance, il existe au moins une installation faisant appel à un ballon super-isolé, celle du lycée « Kyoto » à Poitiers. En Suisse, des systèmes solaires assez proches de celui que nous prévoyons sont commercialisés pour des maisons individuelles. En Allemagne aussi, des essais sont en cours.

Quels ont été les facteurs qui vous ont orienté vers ce choix ?

M.C. : Lors du diagnostic du bâtiment, seule l'extension neuve était prévue BBC, bâtiment basse consommation, mais en cours d'étude l'ADEME a changé ses critères. Dorénavant ne peuvent bénéficier de subventions que les rénovations BBC.

Nous avons donc étudié les différents modes de chauffage possibles : gaz condensation, bois granulé ou plaquettes, géothermie, aérothermie et solaire thermique...

L'objectif était d'être BBC rénovation sur l'ensemble du bâtiment partie an-

cienne et extension. Le gaz naturel étant disponible, cette solution apportait les meilleurs résultats sur l'existant car les radiateurs demandaient des températures élevées. Afin d'atteindre ces performances, le bâtiment ancien sera totalement isolé et ce, sans augmentation du coût initial de l'opération !

Pourquoi n'avez-vous pas retenu l'aérothermie ?

M.C. : Elle présentait trois obstacles majeurs :

- Le premier et pas des moindres : avec une pompe à chaleur, le bâtiment n'aurait pas été BBC rénovation (Bâtiment Basse Consommation). La collectivité n'aurait donc pas obtenu les subventions obtenues aujourd'hui, tant de la part de l'ADEME que du Conseil Général, au titre de projet exemplaire.

- Le second concerne les nuisances sonores générées par la pompe à chaleur : insonoriser l'installation ne donnait pas la certitude de respecter la loi sur les bruits de voisinage et risquait donc de troubler le confort des riverains.

- Le dernier obstacle est lié au courant d'appel nécessaire pour le fonctionnement de la pompe à chaleur dont l'impact aurait été fort sur les capacités du réseau électrique et l'abonnement EDF.

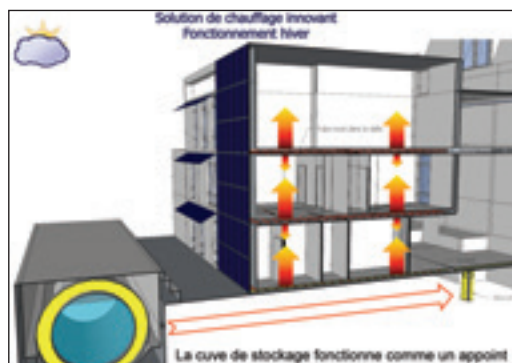
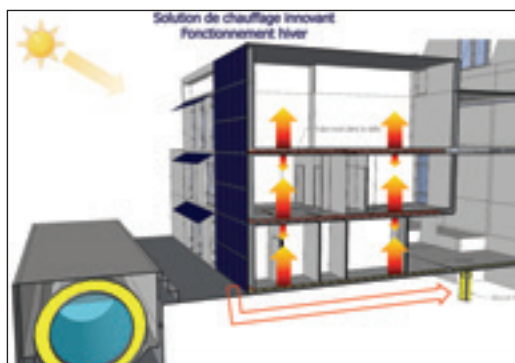


Maryse Besnard, adjointe en charge des travaux, des énergies et des bâtiments.

Maryse Besnard, adjointe au maire, précise les intérêts que représente ce procédé pour les habitants de Ploërmel.

« Au niveau de l'impact environnemental, ce nouveau bâtiment sera économe et respectueux des ressources naturelles, notamment l'électricité [peu produite en Bretagne]. Sa dimension

exemplaire pourra créer des émules dans d'autres collectivités mais aussi auprès des particuliers, soucieux de l'environnement et de la gestion des charges de leur habitation. Aujourd'hui, d'après nos calculs, on peut comparer l'énergie nécessaire pour optimiser le confort des usagers et des agents de ce nouveau bâtiment :



- La dépense énergétique (chauffage + électricité) de l'ancienne mairie était de 203 000 kWh/an pour 980 m²

- Et la prévision de dépense énergétique du nouvel hôtel de ville et communautaire en 2014 serait de 60 900 kWh/an pour 1850 m²

Ces prévisions nous permettent largement de conclure que les charges de fonctionnement seront sans comparaisons puisque pour un bâtiment dont la surface aura doublé, sa consommation en énergie sera divisée par trois.»

De quelles subventions bénéficie la nouvelle mairie ?

M.B. : Pour un montant total de 2,8 M€, ce projet a obtenu les taux maximum des subventions possibles : par l'ADEME (BBC rénovation taux maximum + subvention exceptionnelle pour projet innovant + 70% de l'instrumentation pour suivre le comportement de l'installation heure/heure), par le Conseil général, par le Conseil Régional (Ecofaur) et par l'Etat (DGE) pour projet exemplaire.

Des demandes de subventions sont encore en cours, mais on peut raisonnablement prévoir environ 918 750,50 €.

Point sur les travaux

Comme annoncé, les travaux ont débuté au mois de juillet. Depuis, les zones à démolir ont subi un désamiantage. Ainsi, une solution



À l'intérieur du bâtiment existant, le chantier est déjà bien entamé.



Le terrassement est prêt du côté de la future extension.

« développement durable » a été choisie pour cette phase du chantier : l'envoi des déchets à l'inertage*, dans une usine du sud-ouest de la France, seule capable d'opérer ce nouveau procédé. En effet, au lieu d'enterrer l'amiante, elle est brûlée. L'environnement est donc débarrassé complètement de l'amiante contrairement au procédé traditionnel. La démolition des bâtiments annexes a également eu lieu, tandis que les réseaux extérieurs (fibre, électricité, eau, gaz) ont été neutralisés. Du côté de la partie neuve, le terrassement est effectué. Début novembre, c'est au tour des fondations d'être lancées. Un chantier qui avance dans les temps...

*Précision sur l'inertage : La vitrification est un procédé consistant à chauffer les déchets d'amiante à très haute température afin de les fondre et de former un verre valorisable.

Les déchets amiantés sont broyés puis injectés dans un four. La température de ce dernier est portée à 3 500°C par le biais de torches à plasma. Les déchets sont alors portés en fusion à une température de 1 500°C, ce qui détruit totalement les fibres d'amiante et produit un liquide incandescent.

Le liquide incandescent est alors refroidi et devient un sous-produit à l'aspect de verre noir ou de roche basaltique : il s'agit du vitrifiât. Ce sous-produit non dangereux présente des qualités physico-chimiques intéressantes permettant sa réutilisation dans le BTP après concassage en tant que granulats pour sous couche routière ou par incorporation dans la fabrication de produits en béton ou d'autres produits de construction.



Lumière sur l'éclairage public !

Dans le principe Environnement de sa démarche de développement durable, la mairie de Ploërmel a lancé un diagnostic pour l'éclairage public qui consiste à :

- établir un état des lieux de tout l'éclairage public : nombre et position des points lumineux, type

- et état des lanternes, type et état des ampoules, type et état des mâts et supports, alimentation électrique (aérien, souterrain, section des câbles...),

- faire la cartographie sur le fond de plan cadastral et l'insérer au SIG. Cela nous permettra de connaître précisément notre réseau, de mettre à jour le changement des lampes au fur et à mesure, de répondre aux demandes de renseignement et DICT sur la présence ou non de réseau éclairage public,

- établir des priorités sur les travaux et changements de lanternes et ampoules à envisager afin d'éliminer progressivement les ampoules les plus énergivores et les lanternes les moins efficaces en luminosité ou pollution visuelle.

Cette action répond à la volonté des élus de mener des actions en faveur du développement durable. Par ailleurs, l'achat de la nacelle et l'arrivée d'un 3ème électricien, la ville de Ploërmel reprend en régie l'entretien de l'éclairage public, auparavant confié à INEO. Les économies ainsi réalisées permettront d'investir et de renouveler les équipements en solutions durables.



Les Aciéries de Ploërmel Industrie : l'envol des salariés

Spécialisée dans la production d'aciers moulés, au carbone ou faiblement alliés, les Aciéries de Ploërmel Industrie livrent chaque année, plus de 2 000 tonnes de pièces d'acier. Depuis sa création en 1885, l'entreprise a parcouru un long chemin, parfois semé d'embûches...



Les activités de fonderie ne déménageront pas avant fin 2013.

De taille humaine, cette entreprise produit des pièces d'acier pouvant aller **jusqu'à 150 kg** et des ensembles mécaniques associant différentes technologies : fonderie d'acier, usinage, mécano-soudure, peinture, etc. La majorité du portefeuille clients des Aciéries de Ploërmel Industrie est issue du milieu ferroviaire (transport de marchandises – fret – et transport de passagers), mais les interventions peuvent s'effectuer dans d'autres domaines : équipementiers, poids-lourds/remorques, et même mobilier urbain.

Le changement de statut en SCOP

Tout d'abord, une SCOP, qu'est-ce que c'est ? Les **Sociétés coopératives et participatives**, désignent les entreprises à statut Scop (Société coopérative de production) et à statut Scic (Société coopérative d'intérêt collectif). Soumises à l'impératif de rentabilité comme toute entreprise, elles bénéficient d'une gouvernance démocratique et d'une répartition des résultats prioritairement affectés à la pérennité des emplois et du projet d'entreprise (Source : www.les-scop.coop).

Depuis le 1^{er} juillet 2005, les Aciéries de Ploërmel Industrie ont donc changé de statut, mais ça n'a pas été une mince affaire. Après un dépôt de bilan en 2004 suite à des difficultés financières et à de lourdes pertes, le redressement judiciaire de l'entreprise est inévitable. Cependant, pendant les mois suivants, l'entreprise va connaître un équilibre nouveau, et des clients qui ne désertent pas.

Ne trouvant pas de solution industrielle fiable, en janvier 2005 l'administrateur de justice confiant, soumet à plusieurs cadres, l'idée de reprise de l'entreprise sous le statut de SCOP. Le projet sort alors de terre...

Après s'être renseigné auprès d'organismes régionaux pour le montage du dossier, il a fallu faire face à de nouvelles difficultés : constituer un capital et convaincre les salariés d'embarquer dans l'aventure ! Et l'argument majeur dont disposent les précurseurs, c'est bel et bien le faible risque : chaque investisseur devient de fait, actionnaire, mais grâce au statut SCOP, le risque pour le patrimoine personnel est nul. En effet, même dans la pire des situations, ce que chacun peut perdre, c'est uniquement la somme mise dans le capital de départ, rien de plus. Ainsi, sur les 80 salariés partants au 1^{er} juillet 2005, 50 % ont investi dans le projet. Soit au total, un capital constitué de 191 000 €. Une somme malheureusement loin d'être suffisante aux yeux des banquiers. C'est alors que l'ancien propriétaire américain, Keystone, fait le choix d'injecter une enveloppe de 1 million d'euros dans la cagnotte. Ce coup de pouce permet alors aux salariés d'acheter l'entreprise à l'administrateur judiciaire. Le bateau peut enfin prendre le large !



La partie usinage a déjà rejoint ses nouveaux locaux.

Aujourd'hui, l'entreprise dégage des résultats plutôt performants, représentant entre 6% et 8% du chiffre d'affaires, le tout étant accordé à l'entreprise. Ces résultats encourageants sont également une excellente vitrine notamment auprès des banques, qui accordent ainsi leur confiance aux Aciéries, et leur permettent d'avancer dans les projets parallèles, comme le déménagement notamment. Et même si l'activité s'est montrée plus frieuse entre fin 2010 et début 2011, une reprise est venue rassurer les équipes en cette moitié d'année.

Aciéries de Ploërmel Industrie



Plus adaptés, plus lumineux et donc plus agréables, les nouveaux locaux ont tout de suite convaincus les salariés.



Les bâtiments actuels de l'entreprise, devenus vétustes, ne seront bientôt plus qu'un souvenir.



Précision et minutie sont le quotidien des salariés de l'entreprise.

Une diversification incontournable

Jusqu'à aujourd'hui, les Aciéries surfaient sur le créneau de la fonderie et de l'usinage, mais cet unique métier ne se suffit plus à lui tout seul. D'où le choix de développer l'activité de mécano-soudure. Il n'y a donc pas de changement fondamental des activités de départ, ce sont principalement des virages déjà pris auparavant qui sont maintenant développés (service après-vente, valeur ajoutée...).

Ainsi, à titre d'exemple, la fonderie reste tel quel, tandis que l'usinage se modernise, grâce aux investissements dans de nouvelles machines.

Historique des Aciéries de Ploërmel Industrie :

- 1885 : Les Forges Thuault s'installent à Ploërmel
- 1939 : Les Aciéries Thomé Cromback rachètent les Forges qui deviennent Aciéries de Ploërmel
- 1994 : Keystone USA (AMSTED) rachète les Aciéries de Ploërmel
- 1999 : Les Aciéries intègrent le groupe Keystone Europe
- 2005 : Rachat par les salariés de la société, création d'une SCOP (Société Coopérative et participative) au nom d'Aciéries de Ploërmel Industrie

L'esprit dans les cartons !

Avec une enveloppe budgétaire de 12 millions d'euros provenant des collectivités (mairie de Ploërmel, Ploërmel Communauté, département, région), ainsi que des banques et des crédits bailleurs, les Aciéries se refont une beauté, en deux étapes :

- **1^{re} phase, d'août 2011 à janvier 2012** : le transfert des activités de finition (peinture et usinage) vers le PA de la Lande du Moulin jusqu'au 22 août, et la création des activités de traitement thermique jusqu'en janvier 2012.

- **2^e phase, jusqu'à fin 2013** : transfert des activités de fonderie. Cette étape demande du temps car les équipements existants ne seront pas récupérés étant devenus trop vieux et inadaptés. Le savoir-faire demeure, mais l'investissement dans du nouveau matériel est inévitable.

En résumé, ce déménagement devrait permettre aux Aciéries de Ploërmel Industrie de gagner en compétitivité, et d'améliorer les conditions tant sur le plan écologique, qu'au niveau du travail.

Un déménagement indispensable

Alain SABOURIN, président directeur général, est arrivé le 3 janvier 1990 dans l'entreprise. Il se confie sur l'état de santé des Aciéries : « *Je suis dans l'entreprise depuis 21 ans, et sauf cas exceptionnel, je n'ai jamais vu un mois positif ici avant notre changement de statut en 2005 ! En effet, pendant des années, il y avait davantage de concurrence et la guerre des prix était alors très féroce. Les marges appliquées étaient de plus en plus faibles, voire négatives. De fait, sans marge, pas de rentrée d'argent, donc pas d'investissement. C'était un véritable cercle vicieux ! Si cette entreprise avait investi de manière régulière, on n'aurait probablement pas besoin de faire tous les investissements que l'on fait aujourd'hui. La moyenne d'âge de nos machines s'élève à 30 ans, il est donc urgent de rajeunir notre matériel !* »

Aujourd'hui les Aciéries n'ont plus franchement de concurrence, et sont très sollicitées par des clients comme Alstom ou Siemens. Cependant, le PDG reste vigilant : « *ce qu'on fait, il faut le faire bien, et rembourser les 12 millions d'euros. Sans oublier évidemment de mener notre projet à son terme, tout en continuant à investir régulièrement, afin de s'inscrire dans la durée !* »

Certifications :

- ISO 9001 version 2008
- DB
- NF en 15085 (mécano-soudure)
- IRIS (International Railway Industry Standard) : répond aux exigences spécifiques du monde ferroviaires dans le domaine de la gestion des connaissances, gestion de projets et gestion des configurations.



M. Rémy GARIN (ici, devant les machines en cours de montage et opérationnelles fin 2011), responsable de la sécurité et de l'environnement chez les Aciéries de Ploërmel, est également en charge du projet de transfert pour la nouvelle usine, avec Alain SABOURIN, Président Directeur Général.

► Contact :

AP Industrie - 18, rue du Pardon - BP 103 - 56 800 Ploërmel Cedex
Tél : 02 97 73 24 70 - Fax : 02 97 74 03 90 - Mail : contact@ap-ind.fr

Le projet « Des Hommes et de l'Acier »

À l'occasion du déménagement, la Compagnie du Bienheureux, structure théâtrale professionnelle du pays de Ploërmel, a noué un partenariat avec la municipalité pour initier un vaste projet artistique intitulé : « Des Hommes et de l'Acier ».

Premier « mouvement » : Laurent Voiturin et Gaëtan Emerald, comédiens de la compagnie, ont collecté des témoignages auprès des ouvriers, de leurs proches, des Ploërmelais... pour reconstituer la mémoire de l'usine et des hommes qui y ont travaillé.

Deuxième « mouvement » : cette matière collectée est mise en forme et rédigée en vue d'être publiée.

Troisième « mouvement », le résultat de ce collectage sera présenté au public en deux temps.

Le 1^e temps a eu lieu au mois d'octobre : l'équipe a présenté au public le matériau brut... ou presque. Des textes des comédiens ont été lus, des photographies

d'Eve Morcrette et Olivier Hamery dévoilées, des sons et ébauches de musiques de Xavier Lugué proposés. À l'instar des aciéries qui démoulaient une pièce avant de l'ébarber puis de l'usiner, les artistes ont livré une matière quasiment « brute de décoffrage ». Ce point d'étape a également été l'occasion d'échanger avec le public sur l'histoire des aciéries et le projet « Des Hommes et de l'Acier ».

Le 2^e temps aura lieu en juin 2012, et ce sera la « livraison » de la pièce : l'histoire reconstituée à travers ces témoignages variés, riches, subjectifs car passés par le tamis des mémoires, va se muer en un spectacle théâtral cohérent. Dans un creuset imaginaire, musiques, images et textes entreront en fusion et sur le plateau de théâtre, la pièce sortira de son moule !



Cathy SIMON : la main verte du Clos Hazel !



La vue et l'odorat sont en éveil lorsque l'on passe le portail de Cathy SIMON, coach en jardinage mais avant tout amoureuse de la nature. C'est d'ailleurs sans contrainte et sans chichi que cette passionnée des plantes et des jardins, peaufine chaque jour un peu plus, ce lieu paradisiaque. Petit tour d'horizon au Clos Hazel...

Ce qui peut paraître fou dans le parcours de Cathy, c'est qu'en 2000, lorsque cette ancienne acheteuse dans le nougat devenu maman au foyer, a acheté sa maison avec son mari, elle n'y connaissait rien : « *C'est une véritable passion, peut-être parce que mes parents avaient une propriété avec beaucoup d'essences. Et même si j'ai toujours eu des plantes d'appartement lorsque j'étais jeune, quand je suis arrivée à Ploërmel, je n'y connaissais rien ! J'ai acheté une première plante, et c'était parti !* » Et d'ajouter : « *Il faut regarder la nature, il faut s'y intéresser !* »

Budget illimité ou bons plans à gogo ?

Qu'il s'agisse de son jardin ou de celui de ses clients, en tant qu'acheteuse, Cathy SIMON sait dénicher les bonnes affaires, et elle le revendique ! Elle donne d'ailleurs l'exemple d'une plante rencontrée au fil de la visite : « *Ce ficus m'a coûté 59€ dans un grand magasin, et c'est avec une peu de patience et d'imagination, que je lui ai donné la forme qu'il a aujourd'hui. Or, en jardinerie, si j'avais acheté directement un ficus avec une telle apparence, ça m'aurait coûté au moins 200€. Le secret, c'est la taille ! Les gens ont souvent peur de tailler, mais c'est un tort !* ». Globalement, le budget annuel varie selon les années. En 2010, Cathy n'a rien dépensé, car la récup', ça fait aussi partie du jeu ! En 2011 en revanche, elle a dépensé un peu plus, mais même pour une plante rare, elle ne met jamais plus de 50€.

Tailler c'est créer !

En fonction des envies et des plantes, Cathy le dit haut et fort : « *On peut faire ce que l'on veut !* ». Du mal à y croire ? Et pourtant... Dans son jardin, tout est taillé. Dès qu'elle a une nouvelle plante, son premier réflexe est de tailler pour donner, dès le départ, une direction aux plantes. Pour l'entretien, c'est également le même principe : certaines plantes ont le droit à un petit rafraîchissement à l'automne, tandis que d'autres attendent le printemps. Cette étape qu'il faut respecter de façon régulière per-

met aussi de se fixer une hauteur selon les plantes, et s'y tenir.

Zéro arrosage, c'est possible ?

Presque, et il faut le voir pour le croire ! La totalité des parterres de la propriété sont recouverts d'écorces, récupérées chez un fabricant qui les jetait. Cathy n'arrose donc jamais son jardin, évite les mauvaises herbes, et lutte également contre l'humidité et le gel. Avec ses récupérateurs d'eau, elle se contente de rafraîchir de temps en temps ses plantes en pot, rien de plus : « *Il faut laisser la nature faire sa vie. Oui, c'est sûr, certaines plantes sont parfois fatiguées, mais elles reprennent le dessus plus tard !* »

Un éventail de variété

Ce sont des milliers de variétés qui composent le jardin de Cathy SIMON, en voici quelques exemples : érables de collection, yucca, arbre à faisan, bouleau blanc de l'Himalaya, cornus, eucalyptus, arbres à papillons, bambou, cordyline, olivier, bananier... Ce n'est pas évident de choisir de nouvelles plantes, pour poursuivre la création de ce petit bout de paradis : « *Je fonctionne aux coups de cœurs et aux couleurs, c'est pour cela que je pense qu'il ne faut pas se presser dans son jardin.* »

Un entretien au compte-goutte

Avec autant de plantes à la maison, on pourrait croire que Cathy y passe ses journées, mais fausse idée reçue ! Cette passion ne lui demande pas beaucoup de temps, et c'est d'ailleurs pour cette raison qu'elle a franchi le pas en se mettant à son compte en septembre 2010. Depuis lors, Cathy SIMON est devenu auto-entrepreneur, « coaching en jardinage ». En effet, son jardin étant plutôt autonome, Cathy passait son temps dans le jardin de ses amis, et leur donnait aussi quelques conseils pratiques, d'où la naissance de ce projet.





Fonctionnement du coaching

« Mon statut d'auto-entrepreneur intervient quand je suis sur des projets d'aménagements. Je prends également en compte, le travail de recherche effectué en amont. Dans ce cas, on peut comparer mon travail à l'émission diffusée sur France 5 « Silence, ça pousse ». En revanche, lorsque que j'effectue des travaux d'entretien comme la taille, je suis payée en chèque emploi service, ce qui est apprécié des clients. » Par la suite, Cathy SIMON aimerait poursuivre cette relation de proximité instaurée avec les clients, à ce jour, au nombre d'une vingtaine. « Il y a une notion de fidélité puisqu'un déplacement en suggère un autre pour continuer le travail entrepris. » En effet, après l'appel d'un client,

adapte et on leur redonne une nouvelle vie. »

Après une année d'activité, Cathy SIMON dresse un 1^{er} bilan : « Tout ce que j'ai gagné pour le moment, je l'ai réinvesti en flyers, cartes, publicités, site internet, panneaux publicitaires... Donc pour le moment, il est clair que je ne dirais pas que je peux en vivre ! »

► Contact :

06 99 02 59 71

cathysimon3@orange.fr

www.couleursetjardins.fr

L'association Concordia restaure les remparts de la ville

Ils sont arrivés le 4 août dernier, et ont entamé le chantier le 6 août. Ils ? Ce sont les 15 bénévoles de l'association Concordia de passage à Ploërmel pendant 3 semaines.

C'est à la fin de la Seconde Guerre Mondiale que l'association voit le jour, notamment pour promouvoir la solidarité entre les peuples avec un projet commun : la

reconstruction des pays mais aussi de l'amitié qui les lie. Le fil rouge des projets de l'association : réaliser des travaux à caractère d'intérêt public. Ainsi, tous les projets à travers le monde concernent la rénovation du patrimoine, de la vieille pierre, mais également les travaux à vocation environnementale comme le nettoyage de certaines régions. Ouverte aux jeunes à partir de 15 ans, l'association prend sous son aile, les jeunes motivés qui ont également à cœur de découvrir d'autres régions, d'autres peuples, d'autres cultures, d'autres langues... tout ça en se rendant utiles !

Projet ploërmelais

Pour leur séjour à Ploërmel, les jeunes travailleurs ont débarqué à 15, âgés de 17 à 26 ans et originaires des quatre coins du monde : France, Albanie, Corée, Ukraine, Russie, Allemagne, Grèce, Mongolie et Azerbaïdjan. C'est guidé par 2 animateurs ou comme ils le disent « facilitateurs », que le groupe a travaillé : Yohann VANCASSEL pour l'aspect technique et Delphine LEFÈVRE pour la vie de groupe.





jeu en s'arrêtant près du chantier, posant des questions et échangeant avec le groupe. De quoi ravir les acharnés des remparts !

Ploërmel sur petit écran !

La rénovation des remparts de Ploërmel par l'association Concordia a attiré quelques curieux du côté des médias, puisque le vendredi 12 août, l'édition de France 3 Bretagne a fait le déplacement sur l'échafaudage du chantier.

Hommage à Pierre Noël

Pierre Noël, conseiller municipal délégué au patrimoine, nous quittait le 13 septembre dernier. Pour lui rendre hommage, une plaque à son nom a été apposée au moulin de Malleville, dans le quartier de Ronsouze. À l'origine de sa réhabilitation, il avait sollicité l'association Concordia dès l'été 2009 pour rénover en partie le Moulin.



Au sujet du fonctionnement entre les membres, D. LE-FÈVRE souligne : « La base au camp comme sur le chantier, c'est l'égalité entre tout le monde. Nous sommes tous des adultes, et nous sommes tous là pour les mêmes raisons ! » En dehors de leurs 30 heures de travail par semaine sur les remparts, place du Sénéchal Perret, le groupe affichait un programme plus que complet : festival Interceltique de Lorient, après-midi canoë kayak, visite guidée de Ploërmel avec l'office de tourisme, plusieurs fest-noz, passage à Brocéliande, ou encore découverte du patrimoine local... Mais la priorité était pour eux, de faire connaissance avec la ville et ses habitants. À ce propos, quelques ploërmelais ont d'ailleurs joué le

Église St Armel : inauguration du portail Nord

En présence du DRAC et de M. FLOC'H qui s'est occupé du chantier, Mme LE MARRE a inauguré le portail Nord de l'Église Saint Armel ainsi que la pose des nouveaux abat-sons.

Fraîchement rénové, le portail Nord a retrouvé ses œuvres sculpturales d'origine, permettant ainsi à la ville de Ploërmel, de préserver son patrimoine bâti. M. Pierre FLOC'H, sculpteur, en a ensuite profité pour faire un petit tour d'horizon de ces merveilles qu'il a rénové, ravivé et reproduit avec son équipe.

Quelques chiffres



La réfection du portail Nord a coûté 235 000 € HT, subventionnée à 30 % par le conseil régional (soit 70 500 € HT), à 25 % par le DRAC (soit 58 750 € HT), à 25 % par le conseil général (soit 58 750 € HT) et à 20 % par la mairie (soit 47 000 € HT).



Le succès de la Ploërmelaise

Le 25 septembre dernier a eu lieu la 1^{ère} édition de la Ploërmelaise : 1^{ère} marche/course de sensibilisation au dépistage du cancer colorectal, grande cause de santé publique.

Sans équivalent au niveau national, cet événement ouvert à tous a accueilli 1005 participants répartis de la manière suivante : 573 femmes, 296 hommes et 136 enfants de moins de 15 ans, accompagnés de 80 bénévoles. La moyenne d'âge de 38,37 ans (plus jeune : 2 ans ; plus âgée : 90 ans) a d'ailleurs prouvé l'implication de plus en plus forte des jeunes adultes, pour leur santé. Les 548 marcheurs et 457 coureurs sont venus de 108 communes avec une participation plus remarquable de Ploërmel qui s'est distinguée avec 359 participants. Grâce à l'intervention de l'ESEM, la manifestation est maintenant inscrite au calendrier départemental des courses. Parallèlement à cette marche/course, un colon géant était exposé et présenté par un gastro-

entérologue. Plus de 500 personnes ont ainsi pu découvrir les différents dysfonctionnements.

L'édition 2012 est d'ores et déjà en préparation puisque la date du 23 septembre 2012 a été choisie ; le lieu a quant à lui été conservé. L'objectif sera de doubler le nombre de participants tout en maintenant convivialité, plaisir et bonne organisation. Pour vous inscrire en ligne : www.la-ploermelaise.org, dès mai-juin 2012.

Un point sur les chiffres

La manifestation a permis d'obtenir 5 683 €, destinés à la recherche contre le cancer.



Rennes-Lorient : match au grand cœur !

Organisée par l'association Roc Loisirs avec le Ploërmel Football Club, en partenariat avec la ville de Ploërmel, la rencontre opposant les équipes de Ligue 1 Rennes et Lorient, s'est déroulée le 23 juillet dernier.



Pour l'occasion, 3000 spectateurs ont fait le déplacement pour ce match caritatif dont les fonds ont été remis le 21 octobre aux causes suivantes : la recherche contre le cancer au centre E. MARQUIS, la recherche contre le cancer en faveur de la ligue du Finistère, la recherche contre la sclérose en plaque, la recherche contre l'autisme et la recherche pour la neurochirurgie pédiatrique à l'hôpital Necker. Parmi eux, 150 agents ont pu y participer grâce à la ville de Ploërmel.



Zoom sur Saint Jean Sport !



C'est avec 55 licenciés que le club a fonctionné la saison dernière. Du côté des seniors, l'équipe A a terminé à la 8^e place, tandis que la B a décroché la

1^{re} place avec 77 buts marqués pour seulement 21 encaissés : la combinaison meilleure attaque – meilleure défense a ainsi permis à cette équipe d'accéder à la D3 ! L'équipe C s'est quant à elle classée à la 10^e place du classement.

La saison 2010/2011 était également l'occasion pour le club de fêter ses 40 ans, rien que ça ! Le 28 mai dernier, 200 personnes se sont réunies autour d'un repas festif. Une exposition photos était aussi proposée aux convives, afin de se replonger dans les nombreux souvenirs du club !

À noter que le club est toujours à la recherche à la fois de joueurs, mais aussi d'arbitres. Avis aux volontaires !

Sélection de la médiathèque autour du thème du jardin

LIVRES

► Romans, poésies, contes, bandes dessinées, côté adulte



Khalil Gibran : Le Jardin du prophète, Du Chêne, 1995. Paru à titre posthume, quelques-unes des plus belles poésies du grand poète libanais.



John Le Carré : La Constance du Jardinier, GLM, 2001 (Policier). La Constance du jardinier mêle l'histoire bouleversante d'un homme grandi par la tragédie et l'impitoyable exploration de la face cachée de la mondialisation.



Ace Atkins : Le jardin du diable, Ed. du Masque, 2011 (Policier). En 1921 à San Francisco, Samuel Hammett, enquêteur pour Pimkerton et futur écrivain, enquête sur l'affaire impliquant Roscoe Arbuckle, star du cinéma muet.



Fabienne Berthaud : Le jardin sur le ventre, Hugo & Compagnie, 2011 (Roman). Gabrielle dialogue avec sa mère, Suzanne, décédée à 70 ans. Elle revient sur les années d'humiliation et de souffrance subies par sa mère face à un mari violent.

Renaud Dillies : Le jardin d'hiver, Ed. Paquet, 2009 (Bande Dessinée). Sam, jeune garçon de salle dans un pub la nuit, a l'impression de ne plus comprendre personne et de ne plus être compris. Jusqu'au jour où une goutte d'eau tombe du plafond dans son café.



Jean-Claude Servais : Le jardin des glaces, Dupuis « Coll. Aire Libre », 2008 (Bande Dessinée). Sous les frondaisons de son jardin modèle, un homme cultive l'art de vivre au rythme des saisons.



Yvon Le Men : Le jardin des tempêtes : choix de poèmes 1971-1996, Flammarion, 2000. Depuis plus de trente ans, Yvon Le Men vit en poésie. Dans cette aventure, il nous invite à la partager, avec un choix de poèmes extraits de nombreux recueils, souvent épuisés.

► Romans, poésies, contes côté jeunesse



Aude Hubert-Richou : Meurtre mystérieux au Jardin des plantes, SED, 2005 (Roman). Paris, jardin des Plantes, 1854. Une étrange affaire vient d'éclater, le seul et unique lion du zoo a rendu l'âme mystérieusement. Le jeune inspecteur de police Henri Messinard, qui s'ennuie ferme au commissariat, est chargé de l'enquête. Grâce à l'aide de la petite Juliette et de la charmante Aline, Henri se voit entraîné en plein cœur d'un monde passionnant, celui des artistes parisiens du XIX^e siècle.



Mike Kenny : Le Jardinier, Actes-Sud, 2007 (Théâtre). Joe, un vieux monsieur, se souvient de son enfance passée dans le potager de l'Oncle Harry, jardinier.

DVD



Clint Eastwood : Minuit dans le jardin du bien et du mal, Warne, 1997 (Policier). John Kelso est envoyé par le magazine «Town and Country» à Savannah pour couvrir la grande fête qu'organise chaque Noël, John Williams, antiquaire et collectionneur d'art.



Michael Winterbottom : Tournage dans un jardin anglais, Aventi, 2005 (Comédie). Engagé pour interpréter le héros de l'adaptation cinématographique de la Vie et les opinions de Tristram Shandy, Steve Coogan nous présente dans le style très direct du roman-fleuve les personnages du film.



Etienne Chatiliez : Le Bonheur est dans le pré, Studio Canal, 1995 (Comédie). «Le bonheur est dans le pré, cours-y vite, cours-y vite, le bonheur est dans le pré, cours-y vite il va filer.» C'est ce que s'empresse de faire le héros du film d'Etienne Chatiliez après avoir échappé à la mort, aux employées de son usine de matériel pour W.C. et à ses «pestes» de femme et fille.

En CD



Ensemble Aromates : Jardin de myrtes, Melodies andalouses du Moyen-Orient (Alpha)



Stacey Kent : Raconte-moi (Token productions, 2010)

La chanteuse de jazz reprend les grands classiques du patrimoine musical français dont « Le jardin d'hiver » chanté par H. Salvador.



Hubert-Félix Thiéfaine : Scandale mélacolique (RCA, 2005)

À écouter la chanson : « Les jardins sauvages »

Le jardin côté pratique



Un Potager sur mon balcon (Larousse / 2009) : Jardiner en appartement c'est possible ; dans ce guide, tous les trucs et astuces avec démonstration pour réussir son potager.

Le Guide du jardin bio (Thorez Jean-Paul / Terre Vivante / 2009)



: Jardiner tout en respectant l'environnement et à moindre frais, voici le contenu de ce guide. Un livre indispensable.

Le potager anti-crise - Manger sain en dépensant peu (Rodolphe Grozéliat / Ulmer / 2011)



: C'est le pari qu'a relevé Rodolphe Grozéliat, jardinier autodidacte installé à la campagne depuis 7 ans.



Le Bio-jardin pas à pas (Serge Schall / Edisud / 2005) : L'art de produire bon et sain, sainement ! Opter pour un jardin en symbiose avec la nature, voilà le défi que Serge Schall propose de relever.



Soigner les plantes de jardin : Fleurs, arbres, arbustes, rosiers (Elisabeth Julien / Ulmer / 2011) : Un guide pratique pour identifier et traiter les ennemis des plantes de jardin.

Décorer son jardin (Evelegh Tessa / Manise / 2000)



: Cet ouvrage propose plus de 120 projets de décoration créatifs et originaux pour transformer la terrasse, l'espace de jeux des enfants ou le potager.

Le jardin côté détente



Morbihan, côté nature (Anne Liberge / Connaissances des jardins / 2007) : Un guide dédié à la découverte des plus beaux jardins du Morbihan et y puiser de l'inspiration.

Jardins de Bretagne (Jacques Hyvert / Palantines / 2010)



: Tour à tour botanique, esthétique, historique, paysager ou potager, le jardin sous toutes ses formes est une des richesses méconnues de la Bretagne. Superbement mis en image par un Ploërmelais.

La tête en friche

Petite philosophie du jardinier (Martine Laffon / Milan / 2010)



: Une manière d'aborder le jardin comme lieu de philosophie, de rêverie et de flânerie.

Stratégies de la framboise, aventures potagères (Dominique-Louise Pélegrin / Autrement / 2003)



: Une femme nous livre avec légèreté et humour une série d'impressions fortes d'enfance, de notations drôles sur la vie des plantes ou encore de reportages sur des passionnés de jardins...

Le jardin côté thérapeutique



Toucher la terre – jardiner avec ceux qui souffrent (Anne Ribes / Ed. Médicis / 2006) : Infirmière et « jardinière », Anne Ribes a choisi de donner vie à ses rêves en compagnie d'enfants en grande difficulté psychologique ou de personnes du quatrième âge, au sein de grands ensembles hospitaliers.



Les leçons du jardin zen (Erik Borja / Ed. du Chêne / 2009) : Érik Borja nous invite à un voyage initiatique à la rencontre des moines-jardiniers de Kyôto et nous guide dans son interprétation des grands principes du Zen à travers l'exemple de ses jardins ateliers de la Drôme et de Corse.

Jardins d'enfants



Je Jardine (Michel Luchesi / Milan jeunesse / 2009) : Pour débiter dans le jardinage, quelques trucs et conseils pour les enfants de 7 à 12 ans.

Les Petits jardiniers à la maison (Angela Wilkes / Larousse / 1996)



: Fleurir sa fenêtre de bouquets printaniers, créer des jardins suspendus ou des déserts miniatures, récolter des graines, faire des boutures, planter des fraisiers... Jardiner chez soi, c'est simple et amusant !

Le Jardin et les légumes (Bénédicte Boudassou / Fleurus / 2008)



: Un livre pour s'amuser en famille et entreprendre ses premiers pas dans le jardinage.

Au total, plus d'une cinquantaine de livres pour faire le plein de conseils, d'astuces et s'émerveiller, sans oublier notre abonnement à la revue « L'ami des jardins ».

Contact :

02 97 74 28 25

Cap sur 2012 pour la MDJ

Nouvelle année, nouveaux défis ! Le programme de la MDJ pour 2012 se veut attractif et varié.

Petite rétrospective

L'été 2011 a vu partir 14 jeunes de la MDJ direction la Vendée, à Brétignoles-sur-Mer pour être précis. Le temps n'aura pas été de la partie, avec de la pluie quasiment toute la semaine et sous tentes : pas facile de garder le moral des troupes au beau fixe ! Qu'à cela ne tienne, la semaine fût énergique et rythmée par un programme attractif : visite des Marais Poitevins, Futuroscope et pour le final, la visite du parc du Puy du Fou. Rien de moins pour tenir en haleine, la vie de tout un groupe.

Côté culturel, l'été, en dehors des actions communautaires, aura été rythmé par une belle initiative jeune. Le 2 juillet dernier, cymbales, guitares électriques et autres batteries venaient fendre le silence quasi religieux de la salle des fêtes. L'association Génération Plo, dirigée par Manon Desvaux, Maeva Pirirot et Sarah Guilloux venait d'organiser son premier festival jeune sur la ville



de Ploërmel : Terre de Breizh, qui, malgré une quarantaine d'entrées, fut la 1^{re} expérience « projets » de tout un groupe. Pour 2012 justement, ce groupe souhaite repartir : restent à définir les modalités et les nouveaux contours de la fête. Un grand merci à la mairie pour tout le soutien logistique apportée à ces mêmes jeunes... (Communication, mise à disposition de salles, prêt de matériel...).

Perspectives 2012

La MDJ a décidé cette année de muscler les perspectives et les options offertes aux jeunes. Si les actions dites de consommation sont toujours aussi présentes, l'accent cette année sera mis sur la participation des jeunes et leurs prises d'initiatives dans la gestion de projets. Rendre acteur le jeune et le placer au centre du débat et de l'action, s'ouvrir à d'autres publics, sont autant de pistes que cherche à explorer la MDJ pour l'année à venir.

Programmation

Pour 2012, la Maison des Jeunes proposera :

- des projets au long court avec notamment, le concours vidéo « T'as la tchatche » : un espace toujours très intéressant favorisant la parole des jeunes ;
- des projets aux sensations fortes : séjour ski, char à voile, plongée sous-marine, sorties parc d'attraction, et en point d'orgue, saut en parachute initié par les jeunes eux-mêmes ;
- des projets de longue haleine, demandant assiduité et maîtrise, c'est-à-dire, la construction de caisses à savons qui devrait se faire en partenariat avec le lycée Ampère de Josselin.
- des projets culturels, avec en point de mire, un séjour en Europe chez nos voisins polonais. Objectif : poursuivre le jumelage tout en travaillant sur la notion de transmission ;
- des projets exotiques liés aux différents séjours jeunes, notamment à l'étranger pour des destinations restant encore à déterminer...



► Contact :

3 rue de Guibourg
Tél. : 06 74 44 51 52 - Facebook/Bruno mdj mdj

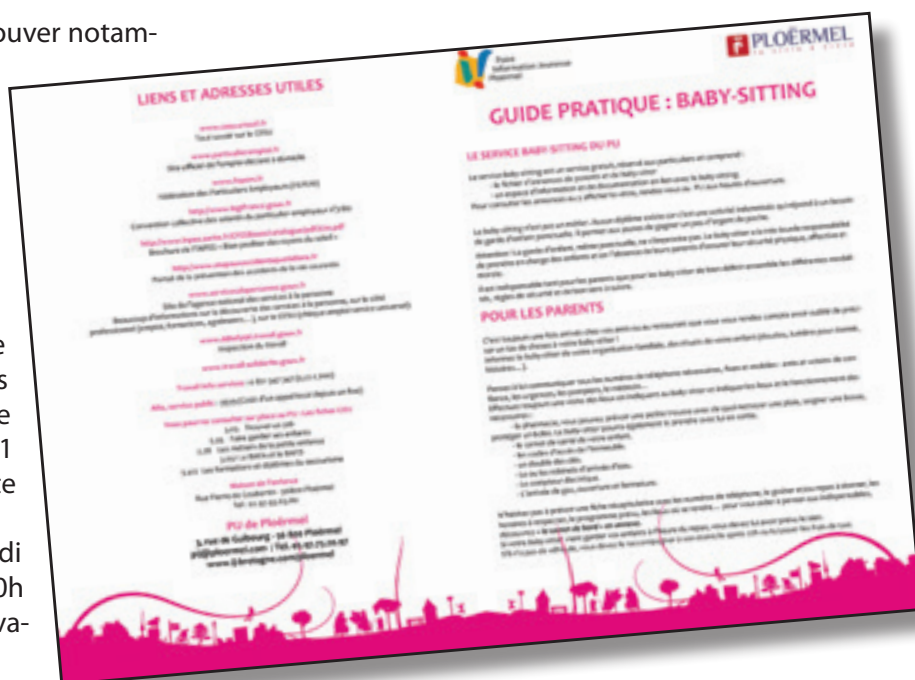
Le PIJ propose un nouveau service : le fichier baby-sitting

Une quinzaine de jeunes se sont d'ores et déjà inscrits sur le fichier baby-sitting du PIJ : une nouveauté qui a de quoi combler les parents en recherche d'un mode de garde.

► Contact :

PIJ
3, rue de Guibourg - 56 800 Ploërmel
02 97 73 20 97 - pij@ploermel.com

Le fichier est consultable au PIJ, afin d'y trouver notamment les fiches renseignements des jeunes disponibles (inscriptions possibles à partir de 16 ans), mais également des informations relatives à la réglementation et aux tarifs en vigueur pour la garde d'enfants. Cependant, au-delà d'un fichier de mise en relation, le PIJ proposera tout au long de l'année à ces jeunes baby-sitter, des sessions de sensibilisation à la pratique du baby-sitting, en partenariat avec des professionnels de la maison de l'enfance du CIAS, des sessions de formation au PSC1 (tarifs préférentiels), ainsi que la découverte des métiers liés à la petite enfance. Jours et horaires d'ouverture : mercredi, jeudi et vendredi, de 14h à 18h ; samedi, de 10h à 12h (fermeture le samedi pendant les vacances scolaires).



Cérémonie des jeunes diplômés



Le 22 octobre dernier, la traditionnelle cérémonie récompensant les jeunes diplômés Ploërmelais s'est tenue au centre régional des arts martiaux, en présence des parents, des chefs d'établissement, et des représentants des parents d'élèves. Béatrice LE MARRE, maire de Ploërmel, et Françoise COYAC, adjointe à l'action sociale, à l'éducation et à la jeunesse, les ont officiellement félicités pour l'obtention de leur diplôme et les ont encouragés. « Pour certains, il est une première étape, pour d'autres la clé d'une formation continue ou professionnelle, pour d'autres encore, l'ouverture à la vie professionnelle. [...] C'est tout le bien que je vous souhaite aujourd'hui : que vous deveniez les citoyens éclairés de demain. » 115 diplômés Ploërmelais sur les 219 jeunes invités (40 de plus que l'an passé) ont reçu des mains des élus de la ville de Ploërmel une clé USB pouvant contenir jusqu'à 8 Go d'informations (musiques, vidéos, documents, recherches...) : l'outil indispensable à leur quotidien ! Pour clore l'événement, diplômés et jeunes Ploërmelais étaient conviés à la démonstration d'Aïkido par l'association Aïkido Club de Ploërmel et à la démonstration et à l'initiation de la Capoeira par une association vannetaise.

Ploërmel avec Passion

Pour une logique de projet transversal

Ploërmel avec Passion se félicite que l'Etat mette un coup d'arrêt à la réorganisation territoriale et fiscale qu'il envisageait. Cette réforme des collectivités territoriales mécontentait de nombreux élus de tous bords. Sa mise en place trop rapide et sans véritable concertation ne tenait compte ni de la qualité de leur engagement local, ni des projets structurants qu'ils voulaient mener.

Une réflexion collective au bénéfice des populations

Plutôt qu'une réforme, Ploërmel avec Passion a toujours souhaité s'engager en faveur d'une concertation plus large avec les élus des communautés de communes voisines. Dorénavant Ploërmel n'est plus isolée et d'autres intercommunalités émettent ce souhait. Ces volontés démontrent, qu'au-delà des clivages politiques, les élus souhaitent travailler ensemble sur de grands projets qui répondent aux attentes et aux besoins de leurs concitoyens.

C'est d'ailleurs dans cette optique que Béatrice LE MARRE a proposé aux autres Communautés de Communes du Pays de travailler sur la mise en place d'un Pôle aquatique à l'échelle du pays.

Une réflexion locale concertée

Aménager un territoire, c'est permettre à chacun de bénéficier des meilleurs équipements. A l'écoute de tous, Ploërmel avec passion remplit cette mission au sein de la commune avec la proposition d'un projet de PLU, avec son combat pour un lycée public, et celui pour les services à tous les publics dont les personnes fragilisées, etc.

Par ailleurs, elle s'engage au sein de Ploërmel Communauté dans différents scénarii pour développer l'attractivité de son territoire par des actions économiques et touristiques.

Enfin par le biais de Béatrice LE MARRE, Ploërmel avec passion défend des projets à caractère régional, la maison de la formation professionnelle, la réduction de la consommation électrique, les offres de soins de proximité... Tous ces projets initiés par Ploërmel avec passion pour les Ploërmelaises et les Ploërmelais sont réalistes grâce au travail de réseau élargi dans lequel Ploërmel s'est engagé.

► Contact :

Pour nous rejoindre et échanger vos idées, contactez Ploërmel avec Passion : ploermelavecpassion@gmail.com

Le Mot de l'UAPP

À l'heure où une certaine inquiétude voire une incompréhension, se fait sentir auprès de nombreux Ploërmelais quant au devenir de l'urbanisme local, il importe de bien réfléchir aux enjeux de demain, de ne pas rater les rendez-vous importants, de prendre les bonnes décisions qui s'imposent.

Raisonnons urbanisme : il ne faut pas se tromper et surtout ne pas s'obstiner sur des concepts technocratiques stricts. Une étude prospective réalisée à la fin des années 70 prévoyait une population Ploërmelaise de 5000 âmes. Si à l'époque on s'était calé sur ces données, nous serions bien loin de la réalité de la population actuelle.

Attention aux idées toutes faites, on nous parle à l'occasion du PLU de 55 permis de construire par an avec une densification de 20 logements à l'ha. Avec de telles données, on a plus un sentiment de récession que de développement or le pessimisme n'a jamais été un gage de croissance.

Sur un autre volet, on ne raisonne plus autrement qu'en termes d'environnement et d'habitat durable, objectifs louables de façon incontestable mais qui ne doivent pas être des obstacles au développement. Arrêtons de considérer que l'argent public est au service de l'expérimentation comme par exemple le chauffage solaire de la future mairie avec un retour sur investissement

d'environ 170 ans. Attention également au maximalisme en termes d'aménagement qui a surtout pour conséquence de faire grimper le coût de l'immobilier comme du foncier.

Au titre des logements sociaux, le patrimoine de BSH sur Ploërmel est de 265 logements avec un taux de rotation des locations d'environ 10 % l'an. Or il y a à ce jour environ 250 demandes en instance... Où est l'adéquation avec les 14 % de logements vacants qui argumentent le PLU ?

Qu'en est-il de l'attractivité de notre ville comme capitale de pays ? Bénéficie-t-elle d'une embellie économique ? Malheureusement non, les chiffres de l'emploi sont à la baisse contredisant formellement un développement de l'économie locale.

En termes d'accueil un point particulier revient régulièrement : la propreté en ville et dans le village. On est loin d'un entretien soigné et régulier de la ville et pas essentiellement ciblé vers les débordements festifs du week-end.

Patrick LE DIFFON, Françoise GRENIER, Pierre Jean JARNO, Monique BILLARD, Martial PERRIN, Liliane RENARD, Christian GAVAUD

► Contact :

Vous voulez nous rejoindre, ou nous faire part de vos observations : uapp.ploermel@orange.fr

Un des épisodes les plus connus de l'histoire de Bretagne : le Combat des Trente

Il y a 660 ans, le 26 mars 1351 précisément, avait lieu, entre Josselin et Ploërmel, un des nombreux affrontements qui a émaillé la Guerre de Succession de Bretagne. «Le moult haut fait d'armes qu'on ne doit nie (pas) oublier» d'après Jean Froissart, un des principaux chroniqueurs de l'époque.

Cependant, cet événement si connu... Le connaissez-vous vraiment ?

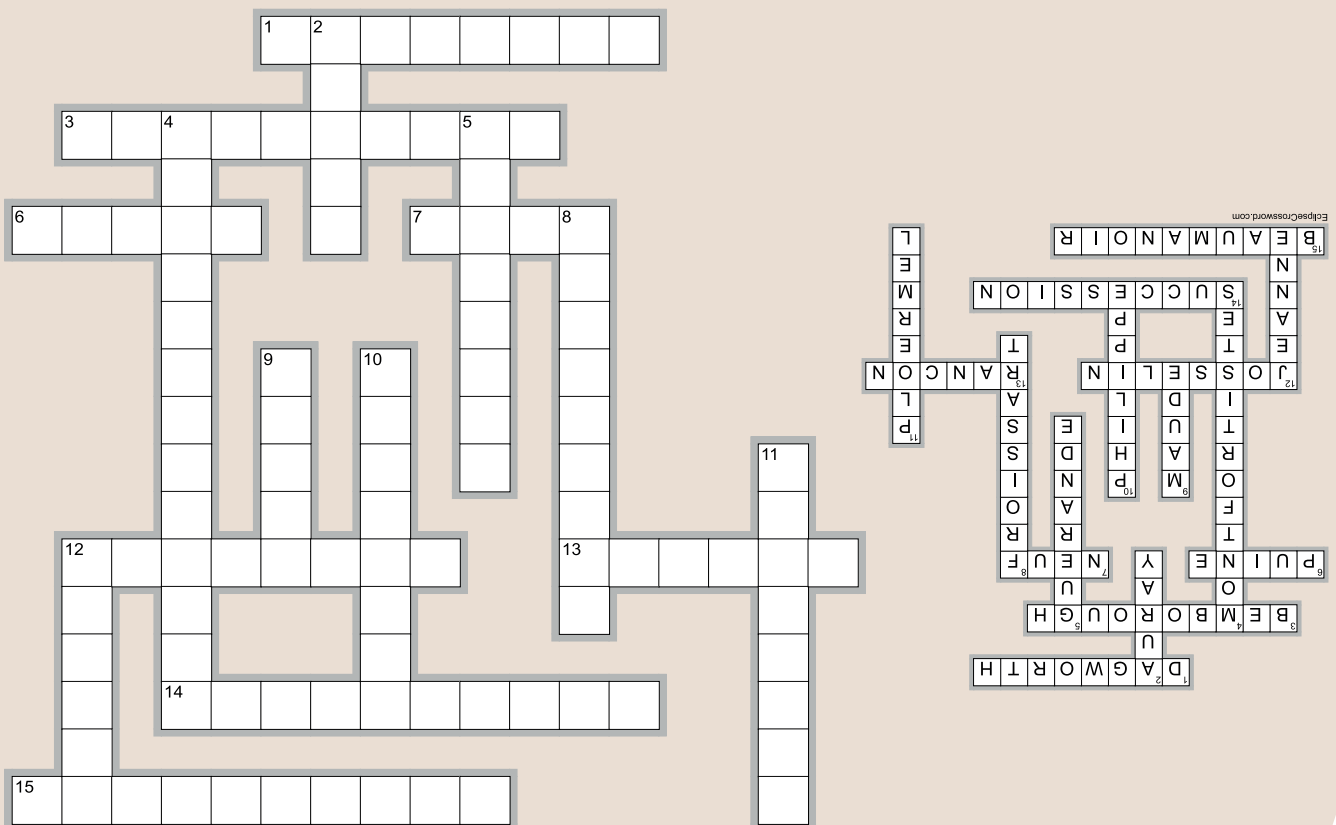
Nous vous proposons, au travers de ces mots croisés, de vous replonger dans l'histoire régionale et locale.

Vertical

2. Bataille finale au cours de laquelle meurt Charles de Blois.
4. alliés des Anglais.
5. Traité mettant fin à la Guerre de succession de Bretagne.
8. Un des plus importants chroniqueurs de l'époque médiévale, il a notamment évoqué le Combat des Trente.
9. Saint sous le vocable duquel une chapelle a été édifiée, à La Croix Hellean, à l'emplacement où furent enterrés les chevaliers tués lors du combat des Trente.
10. Roi de France, oncle par alliance de Jeanne de Penthièvre.
11. Aux mains des Anglais.
12. Nièce de Jean III, elle a épousé Charles de Blois en 1337.

Horizontal

1. Lieutenant général en Bretagne du roi d'Angleterre Edouard III.
3. L'orthographe de son nom est très variable.
6. La coutume française, en terme de transmission des fiefs, lui donne la priorité sur la fille de l'aîné.
7. C'est le nombre de morts parmi les chevaliers anglo-bretons.
12. Tenue par les partisans de Charles.
13. C'est pour cela que les chevaliers cherchaient à faire des prisonniers.
14. Crise qui s'ouvre à la mort de Jean III en 1341.
15. Buveur de sang.



EclipseCrossword.com

Pour vous aider à trouver les solutions, n'hésitez pas à vous rendre à la médiathèque ou sur internet.



Enfants, parents, grands-parents, jeunes, adultes et seniors, bienvenue à tous à la 12e édition du marché de Noël, organisé par la ville de Ploërmel.

Venez nombreux les samedi 3 et dimanche 4 décembre découvrir Ploërmel aux couleurs de Noël en centre-ville.

Cette année, un large choix de produits locaux et d'ailleurs sont exposés à la vente, place d'Armes, à l'abri du vent et du froid hivernal ainsi que dans des chalets en bois sur le parvis Sud de l'église St Armel.

À l'intérieur, les artisans et commerçants vous proposent des produits de gastronomie régionale locale ou invitée : vin, cham-

pagne, foie gras, confitures, chocolat, gâteaux, bonbons de Noël... et plein d'autres surprises. Ainsi que des idées de cadeaux ou de décoration pour Noël.

Ouvert au public de 10h à 19h, sans interruption, le marché de Noël vit au rythme des traditionnels chants et musiques de Noël. Cracheur de feu, jongleur, etc. déambulent dans le centre-ville historique tandis que des calèches attelées parcourent les rues commerçantes. Point d'orgue de chaque journée, la venue du Père Noël à 17h pour distribuer des bonbons, écouter les souhaits de cadeaux des enfants... Parents, grands-parents, n'oubliez pas votre appareil photo pour immortaliser cet instant magique.

Des sculptures sur ballons et un stand de maquillage feront patienter vos petits anges pendant votre shopping et vos dégustations...



Ploërmel en fête

- Le 26 novembre de 14h à 19h : les commerçants du centre-ville historique (Place de l'Union à St Armel) de Ploërmel proposent une après-midi festive « L'aveugle de Noël » près de la place de l'Union avec cracheur de feu, jongleur, photo avec le père Noël, boissons chaudes et gâteaux puis concert de Jim Rowland à 16h.

- Du 30 novembre au 17 décembre : Les commerçants du GEEP organisent la quinzaine commerciale : des offres spéciales, un jeu et des cadeaux vous attendent.

- Ouverture les dimanches 4, 11 et 18 décembre 2011 : vos commerçants seront ouverts ces trois dimanches pour vous permettre de préparer au mieux votre Noël.

Et la fête continue...

L'esprit de Noël ne quittera pas Ploërmel puisque qu'un spectacle de guignols pour les enfants, aura lieu les samedi 10 et dimanche 11 décembre, à la salle de La Loupiotte, avec la Troupe de Théâtre de France.

Permanences des associations

Centre culturel

FRANCE MUTUALISTE, le 2^e vendredi du mois, sur rendez-vous • 02 99 67 50 81 / 02 94 40 65 92
CICAS, tous les mercredis, sur rendez-vous
N° vert : 0 820 200 075

URSSAF, les 2^e et 4^e mardis du mois, 9h30 - 12h / 14h - 16h

Salles du Pôle Social

ADIL	1 ^{er} et 4 ^e mardi du mois 14h - 17h30 • Contact : 0 820 201 203
CROIX D'OR	3 ^e vendredi du mois • 20h - 22h
Mutilés du Travail - FNATH	1 ^{er} jeudi du mois - 13h30 - 15h
UFC Que Choisir	1 ^{er} , 3 ^e mardi du mois 14h - 17h • Contact : 02 97 47 49 90
Veuves et Veufs civils	3 ^e lundi du mois 10h - 12h • Contact : 02 97 47 42 80
EFAI Toxicomanie	4 ^e mercredi du mois 18h30 - 20h • Contact : 02 97 76 49 00
Consommation Logement Cadre de Vie CLCV	3 ^e lundi du mois 14h - 17h • Contact : 02 97 89 65 09
ADAVI CAPP Ass. Départ. d'Aide aux Victimes :	1 ^{er} jeudi du mois sur RDV • 14h - 17h30 Contact : 02 97 26 41 52
Groupe de parole de personnes endeuilées :	3 ^e vendredi du mois / 20h - 22h
Croix Rouge :	mardi matin et jeudi après-midi 10h - 12h • 14h - 16h
Conciliateur de justice :	mercredi après-midi sur convocation : 14h - 17h
UDAF 56 Médiation familiale :	1 ^{er} et 3 ^e vendredi du mois sur RDV 9h - 12h • Contact : 02 97 54 79 18

Contacts

ARRÊT CARDIAQUE



APPELER



MASSER



DÉFIBRILLER



www.1vie3gestes.com

Fédération Française de Cardiologie

Mairie

Place de la Mairie - 56800 Ploërmel
02 97 73 20 73
mairie@ploermel.com
Du lundi au vendredi :
8h30 - 12h30 / 13h30 - 17h00
Samedi : 9h00 - 12h00

Les permanences de vos élus

Pour prendre rendez-vous avec Madame le Maire ou un de ses adjoints, appelez le 02 97 73 20 74

Services techniques

3, rue des Clos - 56800 Ploërmel
02 97 73 58 40
Du lundi au jeudi :
8h00 - 12h00 / 13h30 - 17h30
Le vendredi :
8h00 - 12h00 / 13h30 - 16h30

Centre Communal d'Action Sociale

26, rue du Général Leclerc - 56800 Ploërmel
02 97 73 20 75
Du lundi au vendredi :
9h00 - 12h00 / 14h00 - 17h30

Police municipale

Place de la Mairie - 56800 Ploërmel
02 97 73 20 90
Du lundi au vendredi :
8h30 - 12h00 / 13h30 - 17h00
Samedi : 9h00 - 12h00

Office du Tourisme

02 97 74 02 70

Médiathèque

02 97 74 28 25

Office communautaire des sports

02 97 72 17 99

Centre culturel

02 97 74 08 21

Piscine

02 97 93 67 74

Centre des arts Martiaux

02 97 74 05 10

Ecole de musique

02 97 74 12 15

Maison de l'Enfance (RAM)

02 97 73 57 95

Maison de l'Enfance (CLSH)

02 97 93 68 13

Maison de l'Enfance (Multi-accueil)

02 97 93 63 80

Transports scolaires

02 97 72 33 08

Déchèterie

02 97 93 67 23