



# MAGPLO

N°2  
Septembre 09

Magazine de **Ploërmel** la ville à vivre



Belle rentrée  
à tous  
les Ploërmelais !

## Pratique

## Mairie :

Place de la Mairie  
56 800 PLOERMEL  
02 97 73 20 73  
mairie@ploermel.com  
www.ploermel.com

Du lundi au vendredi :  
8h30 - 12h30 / 13h30 - 17h00  
Samedi : 9h00 - 12h00

Services Techniques  
02 97 73 58 40

Centre Communal d'Action  
Sociale  
02 97 73 20 75

Police municipale  
02 97 73 20 90

Office du tourisme  
02 97 74 02 70

Office communautaire des sports  
02 97 74 05 10

Centre culturel communautaire  
éducatif (3CE)  
02 97 74 08 21

Centre des arts Martiaux  
02 97 74 05 10

Médiathèque  
02 97 74 28 25

Piscine  
02 97 93 67 74

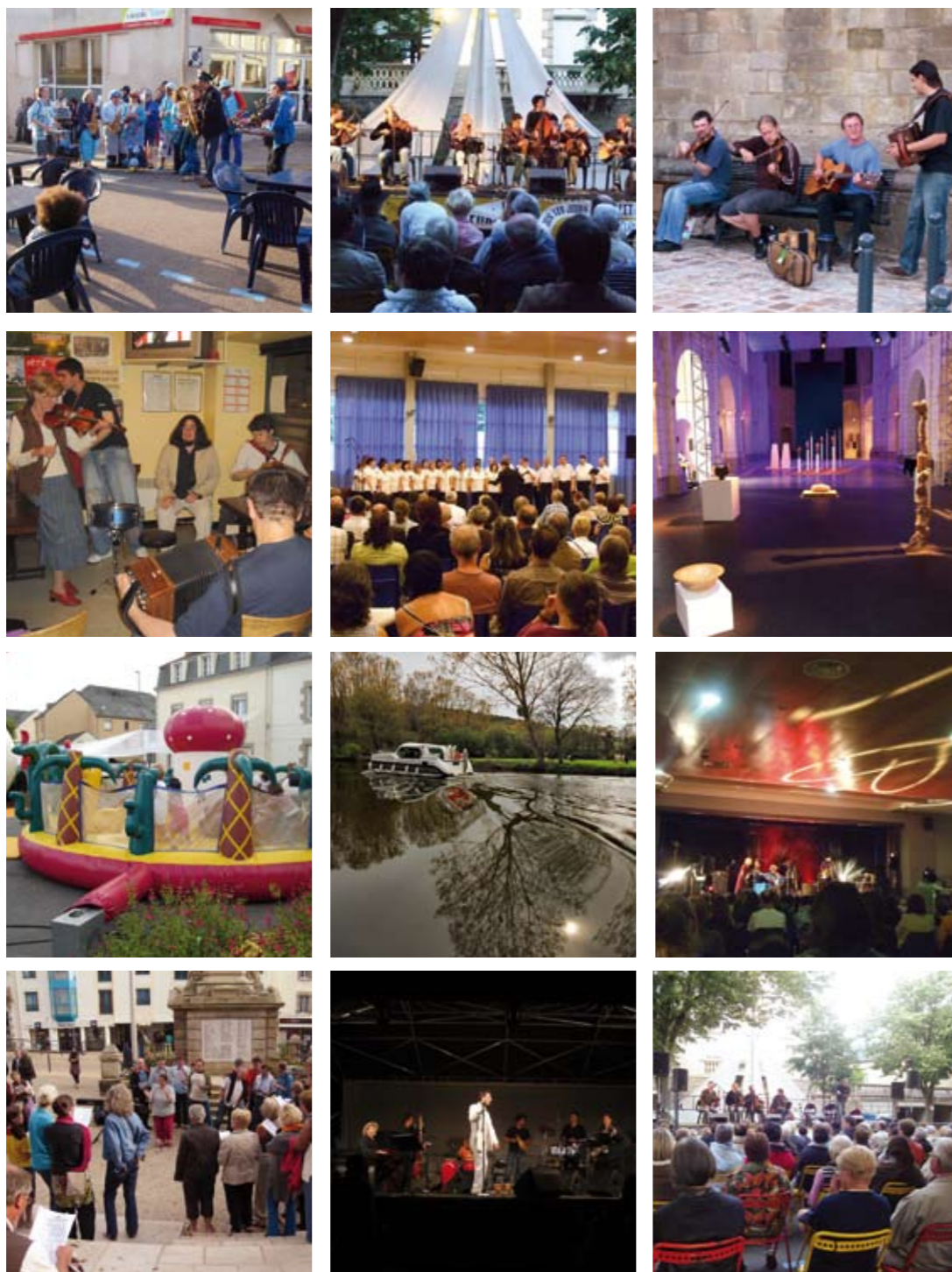
École de musique  
02 97 74 12 15

Maison de l'Enfance  
02 97 73 57 95

Transports scolaires  
02 97 72 33 08

Déchèterie  
02 97 93 67 23

## EXPOSITIONS, CONCERTS, ETC...



Directrice de la publication : Béatrice Le Marre

Rédaction : B. Le Marre, F. Coyac, M. Brochard, R. Kerouedan, C. Médard, M. Besnard, M. Pageot, J. Jagoury, C. Houbloup, M. Métayer, P. Cobigo, G. Moingeon, L. Carrour, C. Beller.  
Crédits photos : DR, 3CE, D. Raguin (Bagad de Ploërmel), J. Jagoury, C. Médard, P. Ricaud, C. Houbloup, J. Feucher, J-L Laly.

Conception graphique et maquette : Pierre Gaucher.Com - www.pierregaucher.com

Impression : Imprimerie ICP - PA du Bois Vert - 56 800 PLOERMEL

Ploërmel  
et nous

Béatrice Le Marre,  
Maire de Ploërmel  
Présidente de la communauté  
de communes de Ploërmel  
Conseillère générale du Morbihan



Mesdames, Mesdemoiselles,  
Messieurs,

« Dans ma ville, j'y suis bien »,  
les Ploërmelaises et Ploërmelais  
pourraient en faire leur devise.  
Ploërmel est une ville agréable et  
dynamique qui se préoccupe de  
tous ses concitoyens.

En effet, la ville peut être fière  
des nombreuses infrastructures de  
proximité qu'elle propose, et dont

le service de  
qualité est  
adapté aux  
besoins de  
tous.

Que ce soit  
dans le  
domaine de  
l'éducation,

de l'action sociale, du sport, de  
la culture, des commerces, de  
l'environnement, etc., les élus  
sont au quotidien à l'écoute de  
vos attentes; ils sont aussi forces  
de proposition pour améliorer  
la qualité des services rendus et  
trouver la réponse appropriée à

chacun d'entre vous, Ploërmelais.  
Malgré un contexte de rentrée  
sociale difficile, l'équipe  
municipale, avec l'appui des  
services municipaux, met toute son  
énergie pour ne laisser personne de  
côté. A cette situation économique  
difficile s'ajoute aujourd'hui, la  
possible apparition de pandémie  
grippale. Sachez que nos équipes  
ont été informées et sont  
préparées pour garantir l'accueil du  
public et la continuité des services  
à la collectivité, même en situation  
particulière.

Comme vous le voyez, le rôle  
des élus locaux se situe dans la  
proximité des préoccupations de  
leurs concitoyens et la recherche de  
solutions pour que, toutes et tous,  
vous puissiez bénéficier des mêmes  
chances.

Soyez assurés que notre objectif ne  
sera atteint que quand, vous tous,  
Ploërmelais, pourrez dire « dans ma  
ville, j'y suis bien ».

L'équipe municipale se joint à moi  
pour vous souhaiter une agréable  
rentrée...

Pour prendre rendez-vous avec Madame Le Maire, vous pouvez téléphoner au secrétariat général au 02 97 73 20 74  
ou adresser un message électronique à : [secretariatgeneral@ploermel.com](mailto:secretariatgeneral@ploermel.com).

**BRAVO !****Un grand bravo aux footballeuses !**

Béatrice Le Marre, maire de Ploërmel, a reçu les footballeuses de Ploërmel afin de rendre hommage à la qualité de leur jeu lors de la saison 2009. Pour les jeunes de 13 ans, participantes à la coupe fédérale à la Roche sur Yon, elles se sont honorablement hissées à la 5e place devant Woippy, Paris St Germain et Juvisy.

Quant aux séniors, elles s'inclinent fort honorablement en finale de la coupe de Bretagne à Ploudaniel contre l'équipe Quimper Cornouaille, témoignage d'un parcours exceptionnel.

Cette année encore, les filles ont fait vibrer tous les spectateurs pendant leurs matchs. La technique et



la tactique de leur jeu ont été à la hauteur de leur succès. Ambassadrices de sport et de charme pour Ploërmel, les habitants ne peuvent que ressentir un sentiment de fierté de voir les couleurs de leur ville hissées aux plus hauts

niveaux, le régional et le national. La fraîcheur et le dynamisme caractérisent leur jeu, leur force et portent admirablement les valeurs communes de notre belle ville, Ploërmel.

**Félicitations au Bagad de Ploërmel**

Le dimanche 22 mars, la victoire de la première manche du 60e championnat de Bretagne des bagadoù de 4e catégorie à Pontivy, revient aux sonneurs du Bagad de Ploërmel.

Et le dimanche 19 juillet, la formation remporte la 2e manche et devient championne des bagadoù de 4e catégorie, pendant le festival de Cornouaille à Quimper. Une première dans l'histoire du groupe et surtout une belle récompense pour le travail fourni depuis des années.

A Ploërmel, le bagad propose une formation à la pratique instrumentale de la bombarde, la cornemuse, la caisse claire écossaise et les percussions (prêt d'instruments par le Bagad).

La ville de Ploërmel tient à féliciter tous les membres du Bagad de Ploërmel pour cette victoire et pour ses animations régulières lors de manifestations qu'elles organisent ! Présents au forum des associations, le samedi 5 septembre de 11h à 18h, à la halle des sports de Ploërmel, vous pourrez les féliciter en direct !

**Contact :** Mélanie Poudelet  
au 06 62 29 01 85  
bagadploermel@laposte.net  
Bagad Ploërmel-Office Culturel 3CE  
3, rue de Guibourg-56800 Ploërmel.



Les séniors féminines du Handball Club de Ploërmel ne peuvent rougir de leur palmarès pour la saison 2009... Après avoir été sacrées championnes du Morbihan, elles se sont brillamment comportées en coupe de Bretagne. Elles iront pour le plus grand plaisir de leurs supporters, en particulier Sylvie Burban, adjointe au sport et Béatrice Le Marre, maire de Ploërmel jusqu'en quart de finale face à l'Arvor 29 de Brest.

**Handball : les séniors féminines en bonne place****URBANISME****Élaboration d'une ZPPAUP, Zone de Protection du Patrimoine Architectural Urbain et Paysagé**

ZPPAUP, voilà un acronyme bien barbare pour désigner un outil qui permet aux municipalités de se réapproprier leur patrimoine et de mieux le protéger.

Moins contraignante qu'un classement ou une inscription, une ZPPAUP a 3 objectifs principaux :

→ **Renforcer la protection du patrimoine urbain, rural et paysagé**

La ZPPAUP de Ploërmel portera sur un ou plusieurs secteurs de la commune. Elle pourra concerner le centre ville historique, d'autres quartiers qui ont une architecture remarquable, des villages et des paysages remarquables. L'étude déterminera précisément ces secteurs et retracera leur histoire.

→ **Faire participer la population et les élus aux décisions concernant la protection d'une zone ou d'un site**

L'élaboration d'une ZPPAUP se fait toujours en concertation avec les acteurs concernés. Il sera créé un comité de pilotage impliquant les riverains, les commerçants locaux et les associations intéressées par le patrimoine. L'objectif étant d'élabo-

rer une réglementation du secteur concerné connue et acceptée par tous, les réglementations pouvant évidemment être différentes selon les secteurs. C'est donc également un outil de réappropriation par les habitants de leur patrimoine.

→ **Adapter la servitude des abords des monuments historiques aux lieux**

Une ZPPAUP s'attache à définir une gestion personnalisée des abords de chaque monument en proposant des périmètres mieux adaptés au terrain que le rayon de 500 mètres qui est souvent mal compris et accepté. Elle propose donc des outils de protection très souples : cônes de visibilité, axe des vues, ensembles de façades, etc. Elle permet de saisir dans leur diversité les éléments du patrimoine collectif local : une suite de façades homogènes, la trame d'un paysage, un ensemble à caractère monumental...

C'est pourquoi le Conseil Municipal du 17 Décembre 2008 a voté à l'unanimité l'élaboration d'une ZPPAUP sur la commune de PLOERMEL.

**Brèves****Des nouvelles du PLU**

*Il régnait une ambiance studieuse le samedi 27 juin 2009 dans les locaux de COMETIAS. En effet, les différents acteurs concernés par l'élaboration du PLU (Plan Local d'Urbanisme) se sont réunis en atelier de travail. Quatre ateliers ont été organisés selon les thèmes suivants :*

*Urbanisme  
Environnement  
Agriculture  
Services*

*Le principe est de réunir, dans ces ateliers, des élus, des représentants d'associations et d'institutions locales ainsi que des personnes qualifiées. Recueillir l'avis de toutes les personnes concernées est notre préoccupation majeure pour l'élaboration de ce projet. En effet, la démocratie participative est la base même de ces travaux. Ces premiers ateliers avaient pour objet d'établir un diagnostic sur chaque sujet cité ci-dessus. Les ateliers seront réunis une seconde fois en septembre afin d'élaborer les orientations générales et particulières du PADD (Projet d'Aménagement et de Développement Durable). Pièce maîtresse du PLU, ce document présente la stratégie qui définit les grandes orientations de la ville pour les 10 à 15 années à venir. Une fois validé par le comité de pilotage, il fera l'objet d'une présentation officielle en conseil municipal et d'une présentation en réunion publique, toujours dans une volonté de transparence et d'information.*



## Cérémonie de Parrainage Républicain

La cérémonie de parrainage républicain fut créée pendant la Révolution Française, après que l'Etat Civil, initialement tenu par les paroisses, fut confié aux communes par la loi du 20 septembre 1792. Elle consiste à donner à un enfant un parrain et une marraine républicains en dehors de toute référence religieuse.

Cette cérémonie n'ayant pas de caractère obligatoire, elle ne crée pas de lien de droit entre l'enfant et ses parrains. Elle conserve cependant son caractère d'engagement moral ; les communes le signifient, en l'apposant sur un registre spécial. Une copie de l'acte est ensuite remise aux signataires.

La commune de Ploërmel a décidé de proposer à ses concitoyens cette cérémonie civile.

Depuis un an, nous avons célébré 4 cérémonies de parrainage républicain.

Pour tout renseignement, vous pouvez vous adresser à l'Etat Civil de la mairie de Ploërmel ou par téléphone au 02 97 73 20 73.



## JEUNESSE

## Maison des Jeunes et Junior Association

MDJ Ploërmel



Le projet Maison des Jeunes est en cours d'achèvement : recrutement du responsable de la MdJ cet été, travaux et aménagements en septembre. Il aura fallu à peine 1 an et demi pour que ce projet tant attendu par les jeunes devienne une réalité.

En parallèle, la municipalité a initié en mai dernier la création d'une junior association. Comme n'importe quelle association, elle est dirigée par un bureau, possède des statuts. Sa particularité réside dans le statut de ses membres dirigeants : ils sont tous mineurs.

Véritable outil, la junior association propose aux jeunes qui le souhaitent, la possibilité de monter des projets, des actions, tout en gérant

eux-mêmes son fonctionnement. Un certain nombre de jeunes Ploërmelais ont bien vu l'intérêt d'une telle structure : le bureau a été facilement constitué lors de la première assemblée générale, avec un président, Bastien Kerfers, un trésorier, Erwan Chansou, une secrétaire, Sarah Guilloux, et leurs adjoints respectifs, Marine Houdus, Maxime Le Guevel, Alicia Le franc. Sans oublier, le coach, Mathias Heuveline ainsi que les membres du conseil d'administration : Mathias Heuveline, Anaïs Guinet, Corentin Chansou.

Indépendante de la Maison des Jeunes, la junior association pourra cependant profiter du soutien et des conseils des adultes de la MdJ, et proposer des idées à mettre en place dans le cadre de la MdJ.

Pour plus d'infos sur la Maison des Jeunes ou la Junior Association : <http://mdjploermel.over-blog.com/>

## INITIATIVE

## Des vélos dans la ville

Une initiative d'une conseillère municipale permet désormais aux personnels des services de la ville de Ploërmel de se déplacer « développement durable », c'est-à-dire, à vélo ! Plus de petits trajets en voiture, c'est désormais à vélo que le personnel pourra rejoindre les différents lieux d'exercice de ses missions. Une façon, à petite échelle, de contribuer efficacement au respect de l'environnement dans lequel nous évoluons tous, quotidiennement !



## ACCUEIL

## L'accueil des nouveaux arrivants



Ploërmel, la « ville à vivre » est toujours heureuse d'accueillir de nouvelles familles dans sa commune. Idéalement située en centre Bretagne, Ploërmel attire les familles désireuses de s'installer dans un cadre verdoyant aux nombreux services : maison de l'enfance, écoles, commerces de proximité, centres commerciaux, parcs d'activités, équipements sportifs de

qualité, présence d'associations culturelles, sportives, caritatives, etc. Chaque année au printemps, la ville organise une rencontre pour se présenter aux nouveaux arrivants.

En attendant 2010, les nouveaux arrivants peuvent se rendre au point « accueil » de la ville, à l'Office de Tourisme, 5 rue du Val

à Ploërmel pour retirer un dossier complet avec un plan de la ville, un guide pratique des adresses de médecins généralistes, spécialistes, mais aussi des associations.

Vous pouvez également vous présenter à la mairie de Ploërmel, place de l'hôtel de ville pour vous inscrire sur les listes électorales avant le 31 décembre 2009.

## SANTÉ

## La grippe A

Apparue en avril 2009 au Mexique, la grippe A est très contagieuse. En cas de doute, contactez votre médecin traitant ou le 15 et respectez les règles d'hygiène suivantes.

**Grippe A (H1N1), quels symptômes ?**  
fièvre supérieure à 38°C, courbatures, grande fatigue avec une toux ou des difficultés à respirer.

**Que faire en cas de symptômes ?**  
Appelez votre médecin traitant, ou à défaut, le 15 qui vous indiquera la marche à suivre. Restez à votre domicile en attendant les indications de votre médecin ou du 15.

Évitez les contacts avec votre entourage (professionnel, familial, etc.), Portez un masque (gratuit en pharmacie sur prescription médicale), Lavez-vous les mains à l'eau et au savon ou avec une solution hydro-alcoolisée régulièrement. Jetez directement vos mouchoirs utilisés dans une poubelle fermée.

**Quelles précautions pour l'éviter ?**  
Lavez-vous les mains à l'eau et au savon ou avec une solution hydro-alcoolisée régulièrement, Aérez régulièrement les lieux dans lesquels vous vous trouvez, Évitez le contact avec les personnes présentant les symptômes.

**Que fait la ville de Ploërmel ?**  
Des dispositions sont prises pour faire fonctionner les services prioritaires. L'organisation de l'accueil du public sera modifiée. La ville de Ploërmel est centre de mise à disposition des masques (CMAD) spécifiques pour les personnels de santé (libéraux et des hôpitaux).

**Pour plus de renseignements**  
Site internet d'informations : [www.pandemie-grippale.gouv.fr](http://www.pandemie-grippale.gouv.fr)  
[www.diplomatie.gouv.fr](http://www.diplomatie.gouv.fr)  
Numéro de téléphone Info générale : 0825 302 302  
Ville de Ploërmel : 02 97 73 20 73

## SPORT

## C'est la reprise !

Rentrée scolaire rime aussi avec rentrée sportive. C'est donc la reprise pour les adhérents, entraîneurs et dirigeants des 41 associations sportives de la ville. Il faut dire que pour ces derniers la trêve aura été de courte durée. La

saison 2008/2009 à peine terminée, ils se sont empressés, en relation avec l'Office Communautaire des sports, de tout mettre en œuvre pour la rentrée. La planification des installations a été effectuée au cours du mois de juin. Cette réunion est toujours l'occasion de constater à quel point la demande d'occupation est forte. Heureusement la quantité et la qualité de nos infrastructures mais aussi la bonne entente entre les responsables permettent de satisfaire tout le monde.

Coté terrain, grâce à l'appui des Services Techniques, les buts de St Jean de Villenard et de l'Annexe 3 ont été changés. Les buts de la Pérouse ont quant à eux été déplacés afin de répondre aux nouvelles

normes instaurées par la Fédération Française de Football. Dans le même temps, toutes les installations sportives de la ville ont subi les tests périodiques de résistance. Ces tests ont été effectués par la société Sport Test.

Le forum des associations organisé le 5 septembre est officiellement le point de départ de cette nouvelle saison. Que vous soyez débutants ou confirmés, jeunes ou moins jeunes, maintenant place au sport, au plaisir et aux exploits...

**Pour tout renseignement sur une association ou un sport, vous pouvez contacter l'Office Communautaire des Sports au 02 97 74 05 10.**

## SPORT

## Le sport au service des enfants malades

Depuis plusieurs années, la ville de Ploërmel est partenaire de l'association Roc Loisirs et du Ploërmel FC pour l'organisation de matchs à vocation humanitaire. En effet, depuis 8 ans, chaque été, des rencontres de football sont proposées au Stade Municipal de Ploërmel. Elles opposent généralement des équipes composées de joueurs professionnels et de CFA des clubs

renommés de la région. Cette année l'affiche était très relevée avec la présence de la GSI de Pontivy contre L'EA Guingamp et du Stade Rennais contre le FC Nantes. Ces matchs sont d'abord et avant tout l'occasion de faire parler de maladies orphelines et de défendre la cause des enfants malades. Les fonds récoltés servent à soutenir la

recherche ou à améliorer le quotidien des enfants hospitalisés. Cette année l'association Roc Loisirs aidera le Centre Eugène Marquis pour la recherche contre le cancer, la recherche contre l'épilepsie et l'histiocytose langerhansienne, et enfin l'école des enfants malades de l'hôpital Necker à Paris pour l'achat de livres.

## Commission sport et loisirs :

La commission sport et loisirs est une structure de concertation et de proposition qui réunit différents acteurs intéressés pour discuter des projets et améliorations à apporter aux équipements et au fonctionnement actuel.

La commission se réunira à la rentrée pour, entre autres, étudier l'implantation d'un nouvel espace multisports, faire le point sur la circulation entre les espaces sportifs, imaginer un moment convivial regroupant un maximum d'associations sportives...

**Si vous êtes intéressés pour entrer dans la commission et participer à ses travaux, c'est encore possible en contactant : l'O.C.S au 02 97 74 05 10, ou la mairie au 02 97 73 20 73.**

## SPORT

## La livraison de l'espace multisports et les travaux à venir



L'espace multisports tant attendu a été livré au début du mois de juillet. La collaboration entre l'Office Communautaire des Sports, les Services Techniques et la société Sport Nature retenue pour ce chantier a permis de respecter les délais.

Situé face au centre des arts martiaux à proximité du complexe sportif, il est en accès libre de 8h à 22h, (horaire qui permet le respect du voisinage). Cet espace de 25m x 15m propose, sur une surface en bitume, un espace de jeux clos sur lequel il est possible de pratiquer, à effectif réduit, le basket, le football, le handball et pourquoi pas le volley et le badminton. Un second espace avec un panneau de basket a également été installé à l'extérieur de l'espace de jeu initial afin de permettre une cohabitation de plusieurs groupes. À ce jour, les tracés restent à réaliser, ce qui n'empêche pas

l'utilisation de l'espace que les jeunes se sont très vite accaparés.

Le skate parc situé actuellement sur le parking de la gare doit être installé avant la fin de l'année à proximité de cet espace. Les utilisateurs sont actuellement sollicités pour déterminer les caractéristiques techniques de l'espace d'évolution et des modules, le tout dans le respect des enveloppes budgétaires.

Le gros chantier de la fin de l'année sera la couverture du troisième court de tennis et la rénovation du club house. Les temps d'études et de concertation avec le club se sont achevés en juin, le permis de construire a été déposé en juillet. Les travaux devraient donc pouvoir commencer au cours du dernier trimestre 2009 pour se terminer au milieu de l'année 2010.

## JEUNESSE

## Les activités de l'été pour les 9/17 ans

L'Office Communautaire des Sports a proposé au cours de l'été dernier des activités à l'intention des jeunes de 9 à 17 ans dans le cadre d'un Centre de Loisirs Sans Hébergement. Une forte fréquentation, en hausse par rapport aux années précédentes, a été constatée tout au long de l'été. Le mois de juillet est resté cependant le plus chargé avec un pic de fréquentation la première semaine avec 152 jeunes présents.

**Différents supports ont été proposés :**

**Sports Vacances Loisirs.** Du 01

juillet au 28 août, les jeunes de 9 à 15 ans sont accueillis tous les jours de 7h30 à 18h au complexe sportif de Ploërmel. Un service de restauration leur a été proposé le midi. Ils ont pu participer à des activités sportives, culturelles et de loisirs dans les différents sites de la Communauté de Communes, mais aussi dans les villes ou sur les sites d'activités de la région.

**L'immersion en Anglais.** Douze jeunes encadrés par tara PAINE, Intervenante Anglais dans le cadre du Projet Educatif Local, ont durant une semaine pratiqué l'anglais

grâce à une approche ludique basée sur le mime, les danses traditionnelles, le chant, la cuisine, le théâtre ou les sports.

**Les camps 9/13 ans et 13/17 ans.** Quatre-vingt sept jeunes sont partis sur les différents camps proposés, à savoir, MotoCross (2 camps), l'équitation, multi-activité, Groix (2 camps).

Ainsi, au cours de l'été, 350 jeunes ont participé aux activités proposées. L'office Communautaire des Sports reste ouvert à toute proposition d'activité nouvelle.

Dans le cadre des déplacements liés à votre recherche d'emploi, vous pouvez bénéficier du tarif préférentiel de 1 euro (sur présentation de la carte TIM), qui vous est proposé pour le trajet Ploërmel – Vannes, sur le réseau TIM.

Les personnes concernées sont les bénéficiaires du rSa, les demandeurs d'emploi, les titulaires d'une carte d'ayant droit, et toutes personnes en situation de précarité.

Pour plus de renseignement ou pour effectuer votre demande, contactez le CCAS de Ploërmel. Munissez-vous d'un justificatif d'identité ainsi que d'une photo d'identité.

Contact : CCAS Ploërmel  
26 rue du Général Leclerc  
Tél. : 02 97 73 20 75  
Fax : 02 97 73 58 45  
cias@ploermel.com

En partenariat avec le conseil général du Morbihan.

## SOLIDARITÉ

### Le Revenu de Solidarité Active

Le revenu de Solidarité active (rSa) a été mis en place le 1er juillet 2009. Son objectif : réduire les inégalités sociales. Le point sur un nouveau revenu...

#### ■ Le rSa concerne :

- les travailleurs aux revenus modestes ou pauvres, à temps complet ou à temps partiel,
- les salariés, en contrat de travail classique ou en contrat aidé,
- les allocataires du RMI et de l'API

#### ■ Ses objectifs :

- **Compléter les revenus du travail**  
Si votre salaire est limité, le rSa peut, sous certaines conditions de ressources et selon votre situation familiale, améliorer votre quotidien, et cela même si vous ne bénéficiez actuellement d'aucune prestation.

#### • Encourager l'activité professionnelle

Quand vous retrouvez un travail, le rSa vous assure un complément de revenus qui vous permet de gagner plus que vos seules prestations.

#### • Lutter contre l'exclusion

Avec le rSa, un interlocuteur unique suit l'ensemble de votre dossier, vous accompagne dans votre recherche d'emploi et vous informe sur les aides qui peuvent faciliter votre reprise d'activité.

#### • Simplifier les minima sociaux

Au lieu de recevoir plusieurs aides séparées (RMI, API ou intéressement proportionnel et forfaitaire à la reprise d'activité) aux règles complexes, vous recevez une seule et même aide qui intègre plusieurs prestations sociales et demeure stable si votre situation ne change pas.

#### ■ Qui peut en bénéficier ?

##### Les personnes :

- de plus de 25 ans (ou celles de moins de 25 ans ayant un enfant né ou à naître)
  - exerçant ou reprenant une activité professionnelle (Vous pouvez cumuler vos revenus du travail et le revenu de solidarité active)
  - sans activité, notamment les bénéficiaires du RMI ou de l'API.
- Le rSa décroît progressivement à mesure que les revenus du travail augmentent.

#### ■ Quelles démarches effectuer ?

- Pour savoir si vous pouvez bénéficier du rSa, vous pouvez faire une simulation :
- en ligne, [www.rsa.gouv.fr](http://www.rsa.gouv.fr), [www.caf.fr](http://www.caf.fr) ou [www.msa.fr](http://www.msa.fr)
  - par téléphone, au 3939 « Allô service public ».
- Pour déposer une demande de rSa :
- téléchargez le formulaire en ligne, sur [www.rsa.gouv.fr](http://www.rsa.gouv.fr), [www.caf.fr](http://www.caf.fr) ou [www.msa.fr](http://www.msa.fr)
  - adressez-vous à la CAF, à la caisse MSA ou au CCAS/CIAS dont vous dépendez.

NB : Pour les bénéficiaires du RMI et de l'API, il n'y a aucune démarche particulière à effectuer.

Contact : CCAS de Ploërmel - 26 rue du Général Leclerc - 56800 Ploërmel  
Tél. : 02 97 73 20 75 - Fax : 02 97 73 58 45 - [cias@ploermel.com](mailto:cias@ploermel.com)

## ÉDUCATION

### Du nouveau pour la rentrée

#### Rentrée scolaire 2009-2010

Environ 1 275 écoliers de maternelle et de primaire reprennent le chemin de l'école le 3 septembre, avec la même configuration de semaine scolaire que l'année dernière répartie sur 4 jours.

##### Ecole maternelle Françoise DOLTO :

160 élèves répartis dans 6 classes et demi

##### Ecole primaire Jules VERNE :

230 élèves répartis dans 10 classes

##### Ecole maternelle et primaire St Louis :

500 élèves répartis dans 20 classes

##### Ecoles maternelles et primaires St Joseph

et St Jean : 385 élèves répartis dans 15 classes.

Il y a cette année 1 086 collégiens :

##### Collège Beaumanoir :

446 collégiens répartis dans 20 classes

##### Collège Le Sacré Cœur :

640 collégiens répartis dans 28 classes

##### 1 880 lycéens sur Ploërmel :

##### Lycée La Mennais :

1200 lycéens répartis dans 45 classes

##### Lycée La Touche :

680 lycéens répartis dans 30 classes

Le CFA TP (Centre de Formation des Apprentis des Travaux Publics) accueille à la rentrée 180 apprentis pour une préparation au CAP, en 1 ou 2 ans, répartis sur 4 formations :

- Conducteur d'engins
- Constructeur de routes
- Constructeur de canalisations
- Constructeur en ouvrages d'Arts.

Au total, 4 421 jeunes sont scolarisés sur la commune, ce qui peut occasionner aux heures de rentrée le matin (7H45 – 8H15) et de sortie le soir (16H30 – 17H) quelques problèmes de circulation dans le centre-ville.

Chaque jour, plus de 50 cars scolaires transitent par la place Clémenceau, pour acheminer plus de 4 000 élèves vers leur école et domicile respectifs.

#### Cantines scolaires communales



##### Pour l'école Jules VERNE :

Durant l'été, des travaux d'aménagement de la cuisine de l'école Jules VERNE ont permis la mise en place d'une gestion directe des repas. La grande nouveauté cette année, c'est donc le retour à une cuisine traditionnelle préparée sur place par le nouveau Chef de cuisine, Mr Loïc HANLEE, qui sera assisté de l'équipe habituelle pour le service.

##### Pour l'école Françoise DOLTO :

Des travaux d'aménagement et un renouvellement du matériel de cuisson et de conservation ont été réalisés pendant l'été. Ils permettront à Mme Annie GARIN qui prépare les repas à l'école depuis de nombreuses années, de travailler dans de meilleures conditions. Ils auront à cœur tous les deux de concocter des menus sains et équilibrés pour les enfants, en donnant aux élèves le goût des produits savoureux, et d'une nourriture variée.

Cette démarche s'inscrit dans une volonté de proposer des produits de qualité en favorisant un approvisionnement en circuit court auprès des producteurs locaux, en partenariat avec le Pays de Ploërmel Cœur de Bretagne, qui réalise actuellement un recensement des producteurs locaux avec le concours de la Chambre d'Agriculture du Morbihan, et du Groupement des Agriculteurs Biologiques.

## En route pour l'école... à pied

Dans le cadre de la commission éducation, et en partenariat avec les écoles et les parents d'élèves de St Louis, St Joseph et Jules Verne, la ville de Plœrmel a mis en place à titre expérimental en mai dernier des lignes de ramassage scolaire.

Cette initiative permet d'agir pour la sécurité des enfants, leur santé et l'environnement. Le constat est en effet éloquent. En France, un déplacement en voiture sur quatre fait moins d'un kilomètre et un trajet sur deux fait moins de trois kilomètres.

L'école n'est souvent pas très éloignée du domicile, souvent moins d'un kilomètre. Les enfants sont aussi plus exposés à la pollution, qui se concentre aux heures de pointe, que les adultes; et la circulation et le stationnement des voitures augmentent le risque d'accident.

Aller à pied à l'école, c'est donc :

- Lutter contre l'insécurité aux abords des écoles en diminuant la circulation,
- Favoriser la bonne santé des élèves et lutter contre l'obésité,
- Apprendre les règles de déplacement en ville,
- Améliorer l'attention des élèves en classe,
- Favoriser la socialisation des enfants et la convivialité entre parents.



## Comment ça marche ?

Des adultes bénévoles, souvent les parents, accompagnent, selon un itinéraire, et des arrêts déterminés, un groupe d'enfants en toute sécurité et à l'heure à l'école.

Le Plodibus offre vraiment la possibilité à chacun de s'organiser suivant ses possibilités et ses horaires, même une fois dans la semaine, grâce au principe de solidarité entre les parents.

## Comment s'inscrire au Plodibus ?

Les parents complètent un dossier d'inscription pour les enfants, les accompagnateurs bénévoles signent une charte d'engagement, disponibles dans les écoles, les dossiers seront ensuite centralisés par le service des transports de la Ville qui assurera le suivi et la coordination du Plodibus.



École Jules Vernes



École Saint-Joseph



École Saint-Louis

## La sécurité

La sécurité est bien sûr un point fort de cette organisation. Chaque participant se verra remettre par la Ville de Plœrmel, un boudier fluorescent (enfant et accompagnateur) afin d'être bien visible de tous les usagers de la route.

## La responsabilité

Lorsque vous accompagnez des enfants, pour n'importe quelle occasion, c'est la responsabilité civile des parents, qui fonctionne, en cas d'accident.

De plus lors du Plodibus, s'il y a un accident, suite à une faute de surveillance de l'accompagnateur, c'est le contrat responsabilité civile de la commune qui couvrira les bénévoles qui auront signé la charte d'engagement, pour les dommages causés et subis.

L'expérimentation menée en juin est reconduite dès la rentrée de septembre. Des documents seront distribués aux parents d'élèves à la rentrée scolaire et des réunions par école seront programmées.

Le Plodibus permettra de mieux circuler aux abords des écoles. Il apprendra aux enfants à se déplacer en ville tout en en faisant des citoyens responsables.

Pour fonctionner le Plodibus a besoin du soutien des parents.

Nous comptons donc sur votre disponibilité, et celle de vos proches, et votre envie de développer ce nouveau mode de circulation doux à Plœrmel.

**Pour tout renseignement et inscription, N'hésitez pas à contacter le Service des Transports de la Mairie de Plœrmel au 02 97 72 33 08.**

## Les circuits proposés

**Ecole Jules Verne :**  
Ronsouze  
Salle des Fêtes  
Ecole F.Dolto  
Foyer logement St Antoine

**Ecole St Joseph :**  
Place de l'Union  
Centre Culturel Mystringue  
Ronsouze  
Chapelle St Denis

**Ecole St Louis :**  
Rue du Lac  
Boulevard Laënnec  
Rue Brizeux  
Hôtel de Ville  
Rue de Fontilo

Ces circuits ne sont pas exhaustifs et peuvent aussi faire l'objet d'aménagements.



## Retour sur le mois de juin

### Littérature

Le prix Adolire organisé par le CDDP (Centre De Documentation Pédagogique) et le conseil général du Morbihan a été remis le 4 juin dernier à Ploërmel et conseillé générale. Nous avons accueilli dans notre cité 200 collégiens de 34 collèges du Morbihan. La matinée a été consacrée à des échanges par groupes avec les auteurs. L'après-midi a commencé par la présentation d'une pièce de théâtre, avant de se terminer par la remise officielle des prix, en présence de l'un des lauréats.



### Patrimoine

200 élèves des classes de CM1 et de CLIS des écoles primaires de Ploërmel ont découvert lors d'une visite guidée, encadrée par Pierre Noël, Délégué au Patrimoine, et Emeline Tête, guide à l'Office de Tourisme, tous les deux en costumes d'époque, Ploërmel Cité Ducale. Visite sur les remparts, à l'intérieur de la tour des Thabors, une présentation de l'hôtel de la monnaie, du puits, de l'église St Armel, avec de nombreux récits truculents ont rythmé ces deux heures. Un concours a été proposé aux élèves qui ont réalisé de très beaux dessins, poèmes, sculptures, blasons... Toutes ces créations ont été présentées lors de la journée du patrimoine en hauteur à la Chapelle Saint-Antoine.

Les meilleures créations ont été récompensées par de nombreux lots, des ouvrages historiques et des crayons qui ont été remis par nos deux guides toujours costumés, pour le plus grand plaisir des enfants.

### Nutrition

La semaine Fraich'Attitude, semaine de sensibilisation à la nutrition pour favoriser une alimentation saine et équilibrée a connu un très vif succès auprès des scolaires des classes de Grande Section, CP et CE1, et des collégiens de 6ème et de 5ème. La réussite de cette semaine est en grande partie due aux préparations culinaires des élèves des classes de 4ème SEGPA des collèges Beaumanoir et du Sacré Cœur et de leurs professeurs, ainsi qu'à une participation active de l'atelier cuisine de l'UTL, et de l'atelier grands-parents/petits-enfants qui nous ont concocté des préparations à base de fruits et légumes. L'animation de la Chambre d'agriculture a permis aux enfants de découvrir le cycle de la graine au légume, de plusieurs plants préparés par les jardins de l'AMISEP. Le jeu multimédia préparé par Roger de l'Atelier KERTOON a conquis élèves et enseignants. La présence de Martine, Jérôme, Gabrielle, Georges, Emilie, Brigitte et les autres, a été une clé de cette réussite. Merci à tous.



## COMMERCES

### La dynamique des commerces à Ploërmel

**Trois questions à Michel Brochard, adjoint au maire pour le développement économique, l'urbanisme et le développement durable.**

**Journaliste : Comment se caractérise le commerce ploërmelais ?**

**M.B. :** Le commerce de centre-ville est en train de se modifier profondément avec l'arrivée d'enseignes nationales et le changement de la nature des commerces. Un exemple personnel l'illustre. Je tenais une librairie avec mon épouse, en centre-ville. J'ai récemment décidé d'arrêter cette activité et ai facilement trouvé un repreneur pour le local, une enseigne de prêt-à-porter féminin. Et c'est pareil pour tous les espaces commerciaux qui se libèrent.

Les locaux vides se comptent sur les doigts d'une main. L'un d'eux serait déjà occupé s'il n'y avait pas un problème d'indivision. Ce faible taux d'inoccupation traduit clairement une bonne santé commerciale et artisanale. Il y a des gens qui y croient, des consommateurs qui font fonctionner ce tissu économique. Et c'est vrai également dans les services, qui se développent bien.

Un restaurant traditionnel a été repris par des Asiatiques, place de la gare. Ils l'ont nommé « Perle d'Asie ». Ce sont des gens charmants et leur établissement fonctionne fort bien. « Le Jardin des saveurs », un autre restaurant, a changé de patrons, avec une formule plutôt crêperie.



Un commerce de portes et fenêtres a donné vie à un local vide au fond de la Place d'Armes. Un marchand de chaussures a trouvé repreneur... Et j'ai eu connaissance d'au moins deux projets de création de commerces dans les rares locaux actuellement vacants.

Non seulement les commerçants et artisans existants travaillent, mais de nouveaux arrivent et les partants sont remplacés. Cela traduit un vrai dynamisme, particulièrement appréciable en cette période de morosité ambiante.

**Le consommateur local ne manque de rien ?**

**M.B. :** Il existe effectivement un large choix de produits et de services qui répondent à toutes les demandes, en centre-ville. L'activité est extrêmement variée. Il reste cependant une demande encore mal satisfaite, d'après le public : ce sont les vêtements pour enfants. Je serais étonné que cette carence dure longtemps. Le manque de diversité des commerces de bouche du centre-ville est mal ressenti par les habitants.

**Le commerce est une activité privée. Quels sont les leviers d'action des élus locaux pour le soutenir ou le stimuler ?**

Via la charte du commerce, nous sommes en lien permanent avec les commerçants, leur association (le

GEEP), les chambres de commerce et de métiers. Ils sont pleinement associés au développement commercial, au choix d'implantation de nouvelles enseignes. Notre stratégie commune consiste à soutenir le commerce en centre-ville, à doter en commerces de proximité les zones d'habitation situées entre le centre historique et la rocade, et à ne plus créer de zones commerciales au-delà.

En fleurissant la ville et en assurant une propreté quotidienne, nous rendons la ville agréable et donnons envie aux clients d'y venir.

La municipalité contribue par ailleurs à organiser ou subventionne des animations de rues : la fête de la musique, la foire Saint Denis, le carnaval, la braderie, les jeudis d'Armel, etc. Le public ainsi attiré consomme.

Enfin, nous souhaitons favoriser les modes de déplacements « doux », vélo, marche à pied, et de petits moyens de transports collectifs, pour que les habitants des zones excentrées puissent facilement venir faire leurs courses en centre-ville sans emprunter leur voiture.





## CULTURE

## Du choix, du choix et encore du choix

« Je ne sais pas quoi lire ! », ça peut nous arriver à tous, un jour, d'être à court d'idées de lecture. Pas de panique, l'équipe de la médiathèque se tient à votre disposition. En outre, le catalogue informatisé vous permet de rechercher au-delà des titres et des noms d'auteur, les genres qui vous conviennent : par exemple, roman finnois contemporain ou encore roman du terroir. Ce catalogue vous permet aussi une recherche par sujet y compris sur une grande partie des romans (démarche systématique depuis fin 2008).

Pour réussir votre rentrée et en souvenir des vacances, l'équipe de la médiathèque vous propose :

## ROMANS POLICIERS ADULTES



**Le noyé du grand canal / Jean-François Parot.** Polar historique où l'on retrouve le commissaire Nicolas Le Floch (adapté récemment pour la télévision) dans le Paris du XVIIIe siècle.



**L'appel des morts / Ian Rankin.** Ecosse à quelques jours de l'ébullition du G8 de juillet 2005, une série de meurtre conduit l'inspecteur Rebus à enquêter. L'auteur livre dans cet excellent polar sa réflexion sur la mondialisation sans oublier toutefois un zeste d'humour.



**Au-delà du mal / Shane Stevens** D'un réalisme cru, quasi-documentaire, cet ouvrage n'est pas sans évoquer le «Dahlia noir» de James Ellroy et «le silence des agneaux» de Thomas Harris. Un des livres fondateurs du roman de serial-killer édité aux Etats-Unis en 1979. Un roman dérangeant, raffiné et intense. Ames sensibles s'abstenir.

## ROMANS ADULTES



**Une trop bruyante solitude / Bohumil Hrabal** Prague durant la 2<sup>de</sup> Guerre Mondiale, un homme réduit à la solitude d'une cave détruite des livres pour gagner sa vie. Il parvient toutefois à en sauver quelques-uns et nous livre son amour de ces derniers, entre philosophie et poésie. Un roman court mais efficace.

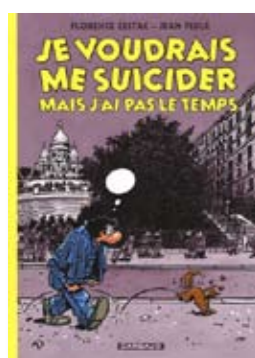


**Le Moindre des mondes / Sjon** Le révérend Baldur Skuggason part à la chasse au renard dans l'Islande enneigée, à quelques encablures, un homme cloue le cercueil d'une jeune femme handicapée... le destin croisé des hommes et d'un animal. Une fable cruelle mais écrit remarquablement par celui qui n'est autre que le parolier de Björk.

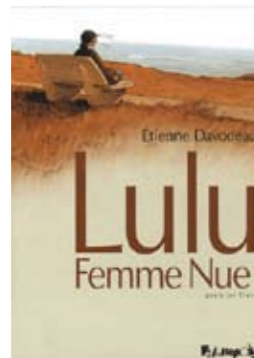


**Le Canapé rouge / Michèle Lesbre.** La narratrice nous convie à un voyage à bord du mythique Transsibérien pour retrouver son amour d'antan. Evocation de la Russie post-stalinienne, c'est aussi un roman de rencontres et de situations cocasses où le dénouement, bien que simple en soit, fait la part belle à la beauté et au tragique.

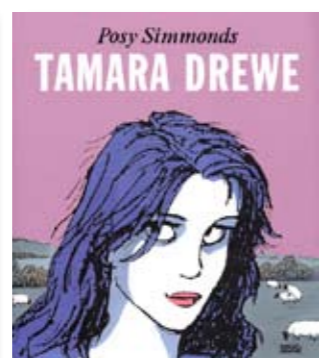
## BANDES DESSINÉES ADULTES



**Je voudrais me suicider mais j'ai pas le temps / Florence Cestac et Jean Teulé.** Hommage à l'auteur écorché, Charlie Shlingo, entre émotions et humour.



**Tamara Drewe / Posy Simmons.** Librement inspiré du roman de Thomas Hardy «Loin de la foule», ce roman graphique dessine un portrait cruel et ironique de l'Angleterre d'aujourd'hui. P. Simmons a été découverte en France avec la publication de son premier roman graphique «Gemma Bovary».



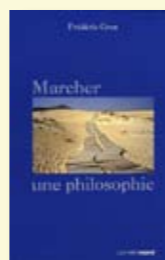
**Lulu, femme nue / Etienne Davodeau.** Premier tome de la nouvelle œuvre d'E. Davodeau. L'histoire : le destin d'une femme de 40 ans, fatiguée d'être ballottée par les coups de destin et qui décide après un énième entretien d'embauche raté, de faire un détour avant que de regagner le domicile familial. Une histoire simple mais émouvante et sublime...

## DOCUMENTAIRES



**Brassens à la lettre / Chloé Radiguet.** Dictionnaire amoureux de l'irremplaçable Georges Brassens, truffé d'informations sur l'univers du poète et d'une magnifique galerie photographique. Un ouvrage précieux tant il brille par son efficacité, sa drôlerie et sa tendresse.

**Marcher, une philosophie / Frédéric Gros** La marche est comprise ici comme un acte philosophique ou une expérience spirituelle. Des figures historiques, philosophiques ou littéraires illustrent la démarche de l'auteur. A la fois traité philosophique et définition d'un art de marcher, F. Gros nous rappelle que la marche est à portée de tous et qu'elle procure un sentiment de liberté tout en modifiant notre manière de penser...



## DVD



**Wallace et Gromit / Nick Park.** Retrouvez nos deux compères (l'inventeur génial, le conquérant de l'inutile alias Wallace et son fidèle chien Gromit) dans des aventures toujours aussi désoyantes. Pour petits et grands.



**Nous n'étions pas des bécassines. / Thierry Compain.** Récits pluriels de bretonnes condamnées à partir à Paris comme simples bonnes. Un témoignage bouleversant sur les conditions dans lesquelles ces femmes durent partir et « vivre », et un magnifique clin d'œil à celles qui les remplacent désormais, venues cette fois des pays en voie de développement.

## LIVRES JEUNESSE



**L'abécédaire à croquer / Agnès Lestrade.** Un livre superbe à animer, 26 lettres et 26 mots autour du loup car il s'agit d'une belle leçon donnée par papa loup, pleine d'humour et de clins d'œil à la littérature enfantine. Des histoires à dévorer dès 3 ans.



**Une famille aux petits-oignons / Jean-Philippe Arrou-Vignod.** Découvrez les six adorables garnements de cette famille et leurs parents dans leur quotidienneté sous l'angle humoristique.



**Kivousavé / Béatrice Hammer.** Lorsque sa grand-mère en parle, elle emploie généralement « qui-vous-savez », croyant d'abord qu'il s'agit d'une princesse japonaise, notre héroïne découvrirait bientôt qu'il est question de sa mère, qu'elle croyait morte mais qui l'a, en réalité, abandonnée. Comment dès lors la retrouver et pourquoi lui a-t-on menti ? Roman de révolte et sur le combat d'une adolescente pour percer les secrets et gagner ainsi sa liberté.



**Au galop ! Le premier livre qui bouge / Rufus Butler Seder.** Vous n'en croirez pas vos yeux mais ce livre s'anime en tournant les pages et permet à l'enfant de découvrir ainsi la course, la nage ou le vol des animaux. Ce livre est à consulter sur place.



**Fermes et campagnes / Michèle Mira-Pons.** Un documentaire indispensable pour comprendre l'agriculture d'aujourd'hui et la manière dont elle façonne le paysage. Ce livre permet aussi de s'amuser en réalisant diverses activités et expériences.



**Valse avec Bachir / Ari Forman.** Film d'animation qui nous plonge dans la quête du réalisateur dans le but d'exorciser ses traumas. Peu à peu, les souvenirs de celui qui fut soldat durant la guerre du Liban dans les années 80 nous ramène au constat suivant : « J'ai réalisé Valse avec Bachir du point de vue d'un soldat quelconque, et la conclusion est que la guerre est si incroyablement inutile ! Ca n'a rien à voir avec les films américains. Rien de glamour ou de glorieux. Juste des hommes très jeunes, n'allant nulle part, tirant sur des inconnus, se faisant tirer dessus par des inconnus, qui rentrent chez eux et tentent d'oublier. ».

## CD



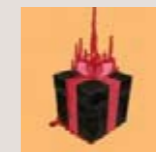
**Fight with tools / The Flobots** Mélange détonnant de hip-hop et d'une formation rock, mâtiné de violon et de trompette qui fait la part belle aux propos engagés notamment pour l'éducation. Une réussite, à découvrir absolument !



**Gabiela Quintero et Rodrigo Sanchez** se sont rencontrés à Mexico dans un groupe de métal. Ce duo de guitaristes rythmiques joue maintenant un genre de flamenco avec des influences rock, folk, jazz et métal. Ils enregistrent quasiment tous leurs titres en public. Un OVNI musical qui pioche avec bonheur dans tous les genres musicaux.



**Gently disturbed / Avishai Cohen Trio** Le jeune contrebassiste israélien, A. Cohen, est une des nouvelles révélations dans le monde des trios jazz (Basse/Piano/Batterie). Dans le sillage de Brad Meldhau et du groupe E.S.T, ce trio pratique un jazz mélodique et brillant. A découvrir.



**Box of secrets / Blood red shoes.** Duo batterie-guitare mené par Steven Ansell et Laura-Mary Carter, si vous aimez les Kills, le rock racé et l'épuration...



**Close to paradise / Patrick Watson** Groupe canadien du nom de son leader fait preuve sur les 13 titres de l'album d'un grand talent de mélodiste en proposant des instrumentations riches et variées alliées à des capacités de vocalistes hors-pair. Un album regroupant autant de styles que de morceaux (filiation avec Jeff Buckley sur certains titres) procurant des émotions singulières.

## HORAIRES D'OUVERTURE

- Mardi : 13H30 - 19H00
- Mercredi : 10H00 - 12H00 et 13H30 - 18H00
- Vendredi : 13H30 - 19H00
- Samedi : 10H00 - 12H00 et 13H30 - 17H00

Le mardi, jeudi et vendredi matin, la médiathèque accueille un public spécifique :  
 • mardi matin : bébés lecteurs  
 • jeudi matin et vendredi matin : scolaires

Cloître des Carmes - 56800 Ploërmel  
 Tél. : 02 97 74 28 25 - mediatheque@ploermel.com

## MAISONS FLEURIES

### Les résultats

Cette année, 62 candidats ont participé au concours des maisons fleuries. La ville de Ploërmel remercie chaleureusement les participants qui, tous, concourent

à l'effort d'embellissement par le fleurissement de notre ville à vivre. La remise des prix se déroulera le samedi 12 septembre à partir de 11 h à la salle de Saint Jean de

Villenard, en présence de Madame le Maire. Les gagnants se retrouveront ensuite autour d'un repas champêtre.

#### 1<sup>ère</sup> catégorie : maisons avec jardin très visible de la rue

Ville	1er prix	Mr René LAUBE	1 Rue du Relais
	2ème prix	Mme Maryvonne SABLE	79 Rue Saint Michel
	3ème prix	Mme Gabrielle LERAY	17 Rue du Lac
	4ème prix	Mr Roger GRISON	7 Rue Apensen
	Prix originalité	Mme Gisèle NAURAYE	6 Rue Apensen
Campagne	1er prix	Mme Marie MARION	La Ville Gauthier
	2ème prix	Mr et Mme JY GARIN	Couardièrre
	3ème prix	Mme Marie-Renée SENTIER	Le Harda
	4ème prix	Mr et Mme André DUVAL	La Ville Orhan
	Prix originalité	Mme Marianne BELLAMY	Bezon - Rue du Chêne Vert

#### 3<sup>ème</sup> catégorie : façades avec jardinet

Ville	1er prix	Mr Adrien GIRAUD	18 Bd Foch
	2ème prix	Mme Aline GUIMARD	32 Rue Saint Michel
	3ème prix	Mr LE GROUYELLEC	8 Rue Théodore Botrel
	4ème prix	Mr Claude PELE	5 Rue du Moulin
Campagne	(hors concours) 1er prix	Madame CHEVALIER	Le Roc Brien
	2ème prix	Mme Annie HAVARD	Malleville
	3ème prix	Mme Geneviève DOLO	Le Blessiau
	4ème prix	Mme Sylvie BURBAN	La Couardièrre

#### 4<sup>ème</sup> catégorie : immeubles collectifs

1er prix	Bar des Amis
2ème prix d'encouragement	Jardins des Saveurs

#### 7<sup>ème</sup> catégorie : H.L.M.

1er prix	Mme Christine GUILLAUME	4 Allée des Bleuets
2ème prix	Mme Isabelle RUBAUD	47 Allée des Mimosas
3ème prix	Mme Chantal DANIEL	31 Allée des Bruyères

#### Villages fleuris

1er prix	Le Roc Brien
2ème prix	Boyac
3ème prix	Grand Castel



Madame MARION  
1er prix maison à la campagne



Madame CHEVALIER  
1er prix façade avec jardinet



Monsieur LAUBÉ - 1er prix des  
maisons fleuries en ville

## ESPACES VERTS

### Ploërmel, ville jardin



Disposition des carrés de culture



Fabrication à la main des plessis en châtaignier



Pour les amateurs de verdure et de jardin, la ville de Ploërmel s'efforce d'embellir la cité. Planter, tailler sont les actes quotidiens effectués en bordures des espaces de promenade, de détente et de délasserment.

Depuis peu, un jardin d'essai voit le jour près du Lac au duc, à l'entrée du golf. A l'image du passé des ducs, et des jardins moyenâgeux, ces plantations sont présentées en carrés surélevés dont les bords sont fermés par des « plessis » en châtaignier. Une reproduction au détail avec la création d'une pergola qui, plus tard, sera recouverte de rosiers grimpants anciens. Ce travail, en cours de réalisation par les jardiniers de la Ville, a déjà éveillé l'intérêt du président des Parcs et Jardins de France qui a félicité Mrs Noël et Laly pour cette initiative.

La mise en scène des espaces de culture et les structures faites à la main qui les portent, offrent aux visiteurs une nouvelle possibilité de rêver, de créer, d'imaginer, un mode de travail nouveau et ancien à la fois.

Pour vous en rendre compte, un petit reportage photo a été réalisé le premier jour.

Fabrication de la pergola et vue partielle  
du jardin d'essai

## ESPACES VERTS

### Un travail au rythme des saisons

**Au sein du service technique, l'équipe en charge des espaces verts, voit son rythme de travail suivre celui des saisons... Explications.**



Quand on se promène dans la ville de Ploërmel, chaque coin de rue est doté de massifs fleuris et d'espaces engazonnés. Ces plantations participent à l'apaisement général ressenti lorsque l'on se déplace en ville, que ce soit à pied, à vélo ou en voiture. Chaque année, c'est près de 50 000 fleurs qui sont plantées pour embellir Ploërmel. En centre-ville, un effort s'est concentré sur les giratoires tous engazonnés, arborés et fleuris pour que, même en voiture, l'ambiance calme de la ville puisse se ressentir.

Plus loin, près du Lac au Duc, le « parcours des hortensias » reçoit compliments sur compliments des randonneurs ou tout simplement des promeneurs. Pour faire que Ploërmel soit une ville aussi agréable, ce sont 14 agents, dont 12 titulaires, qui œuvrent au quotidien et qui accueillent 2 apprentis et un stagiaire. Le service est sous la responsabilité de Mr Jean-Luc Laly aidé par Mr Philippe Foucher.

Pour une meilleure organisation, les effectifs sont spécialisés par tâches :

- **Au fleurissement, plantation et entretien des massifs d'arbustes :** Philippe Foucher, Charles Le Moing, Yvon Benoit, Régis Buléon, Rémy Le

Gouivellec, Bernard Coue, Clément Barre (apprenti)

- **Au parcours des hortensias aux abords du lac, aux grands espaces ainsi qu'à l'élagage et aux travaux de terrassement :**

Gaël Bonno, Ludovic Descamps, Thomas Maillard

- **Au suivi, à l'entretien et à la tonte des gazons sportifs et d'ornement :**

Daniel Molac, Philippe Rouault, Pascal Cobigo

- **Supervision et entretien des gazons sportifs et d'agrément :**

Laurent Davalo

- **Elagage et conduite d'engins (mini-pelle, tractopelle,...) :**

Patrick Perrier

Selon les besoins, les agents peuvent passer d'une activité à une autre. Leur planning est particulier car leurs missions respectent les saisons. Par exemple en été, ils travaillent de 6 heures à 14 heures, et ne peuvent prendre leur récupération de temps de travail du 15 mars au 15 août.

Comme tous jardiniers qui se respectent, quelle que soit la météo, chaque agent, dans son domaine, participe à faire de Ploërmel, une ville accueillante et chaleureuse, « la ville à vivre ».



## «Ploërmel avec passion»

Le succès des Estiv'Arts et des Jeudi d'Armel serait-il dû à la crise ? De nombreux analystes pensent qu'en temps de situation économique difficile, la culture est un moyen d'y échapper et de s'évader ; salles de cinéma et théâtres bondés, files d'attente devant les musées et succès des festivals en tout genre tendent à le prouver. Offrir des spectacles de grande qualité et de niveau international fut notre préoccupation lors de l'élaboration du programme de cet été. Ces spectacles gratuits, sur le territoire de la communauté de communes et sur la commune de Ploërmel ont permis à tous, et plus particulièrement à ceux qui n'ont pas les moyens de partir en vacances, de découvrir une richesse culturelle parfois insoupçonnée. Offrir aux Ploërmelais un cadre de vie agréable et culturellement riche est une priorité au quotidien. Mais seul, le cadre de vie n'est pas suffisant ; la ville doit proposer et offrir des services à la collectivité.

Aujourd'hui, il est urgent de défendre les services publics menacés par le gouvernement, au niveau local. C'est dans ce contexte que nous avons décidé de stopper le projet d'un Ehpad privé que la précédente municipalité avait prévu d'implanter dans le Sacré Cœur et de soutenir le nouveau projet d'Ehpad, qui sera situé à l'entrée de l'Hôpital A.Guérin à Ploërmel. Ehpad privé contre Ehpad public ; renforcement du rôle et du service de l'Hôpital face à la volonté affirmée par d'autres d'affaiblir ses champs d'action, nous avons fait notre choix.

Par ailleurs, de nouveaux défis nous interpellent dans le domaine économique : maintenir une activité pérenne, réindustrialiser des sites, réorienter et diversifier une partie de l'activité actuelle. Pour se faire, nous sommes en relation permanente avec les services de l'Etat, de la Région et du Département et tous mobilisés pour

défendre notre territoire et tous les acteurs socio économiques, aussi bien chefs d'entreprise que salariés. Grâce à nos actions communales et communautaires ainsi qu'à notre volonté, la diversification du tissu économique est déjà en œuvre : développement du secteur tertiaire (les services), accueil d'entreprises travaillant sur les technologies liées au développement durable et au bio et bien d'autres encore.

A travers ces exemples, valorisation de la culture, défense des services publics et développement de l'économie locale, nous mettons en œuvre, pour vous, Ploërmelais, pour nous tous et les générations à venir, la politique pour laquelle vous nous avez élus. Comme disait Gambetta, « La politique est l'art du possible ». Pour Ploërmel avec Passion, c'est possible.

Contact :  
ploermelavecpassion@gmail.com

## Le Mot de l'UAPP

Nous nous sommes largement exprimés publiquement (tout comme bon nombre de Ploërmelais) contre la mise en place récente d'un nouveau logo, qui plus est, ne ressemble à rien. L'obstination de Béatrice Le Marre à vouloir nous imposer, ce qui sera sans doute LA GRANDE DECISION de son mandat, a eu un coût pour la collectivité, modique selon elle !! Par ailleurs, ce genre de travail aurait pu au moins être confié à une entreprise locale. Plusieurs sociétés Ploërmelaises proposent ce type de prestation. Eh bien non, c'est une entreprise Rennaise qui a eut la faveur. Il est vrai que c'est dans la difficulté que l'on reconnaît ses amis !!

Sur le plan économique, quel manque criant d'implication lorsqu'il s'agit d'apporter une aide quelconque aux commerçants et aux entreprises de la cité, comme cela était le cas auparavant. Prenons l'exemple de la Thimonière. Lorsque cette entreprise se trouva en très grande difficulté suite à la rupture du contrat avec la MPAP, le dirigeant téléphona à l'adjoint en charge du développement économique pour lui solliciter son concours. Ce dernier s'étonna de cet appel car il n'était pas de permanence !!

«Courage, fuyons» !!! pourrait très logiquement être le slogan pour accompagner le très controversé logo de la ville.

Le rôle de l'élu est de contribuer au développement économique de sa cité et passe donc par un engagement fort tant auprès des dirigeants d'entreprise que des salariés. Que les commerçants, artisans, chefs d'entreprises et bien sûr leurs collaborateurs sachent qu'ils peuvent compter sur notre entier et indéfectible soutien. Notre engagement n'est pas seulement une promesse électorale.

P. LE DIFFON, F. GRENIER,  
P.J. JARNO, M. BILLARD, M. PERRIN,  
L. RENARD, C. GAVAUD

Vous voulez nous rejoindre,  
ou nous faire part de vos observations :  
uapp.ploermel@orange.fr .

## HISTOIRE

65<sup>ème</sup> anniversaire des bombardements de Ploërmel

Occupée par l'armée allemande à partir de juin 1940, la ville de Ploërmel est bombardée par l'aviation américaine, les 12 et 13 juin 1944. Un événement marquant dans l'histoire de notre ville.

## Une inquiétude grandissante

Depuis le début de l'année 1944, l'inquiétude de bombardements anglo-américains grandit.

Le 24 mai, des chasseurs anglais attaquent une locomotive en gare de Ploërmel. Le 3 juin, c'est au tour de l'autocar qui assure la liaison Rennes-Loudéac d'être mitraillé par la chasse anglaise à St Briec de Mauron, faisant plusieurs morts et des blessés. Pour faciliter ces interventions, le commandement militaire allié avait recommandé aux Français de ne plus circuler en

véhicules.

Le matin du 10 juin, plusieurs avions tournoient longuement en altitude dans le ciel ploërmelais : par la suite, une information a confirmé que ces appareils effectuaient des relevés photographiques de la ville pour situer les objectifs à bombarder.

## Les 12 et 13 juin 1944...

Le lundi 12, vers 7 heures, les Ploërmelais sont alertés par un bombardement modéré proche : des bombardiers légers s'en prennent à la voie ferrée entre Trégadoret et Mauron. Des avions isolés survolent la région à haute altitude.

A 8h30, des vagues de superforteresses, des bombardiers lourds, en provenance du nord-ouest (c'est-à-dire de Taupont) arrivent sur Ploërmel. Les premières bombes sont larguées vers la voie ferrée, au nord de la gare ; certaines bombes



frappent la ville.

Deux minutes plus tard, une seconde vague lâche ses bombes en plein sur la ville, atteignant le quartier de l'hôpital (non touché) et la Porte Bergaud. Enfin une dernière vague bombarde de nouveau la voie ferrée ; certaines bombes atterrissent là aussi sur Ploërmel.

Puis, un quart d'heure après, retour des attaques aériennes, les avions semblent effectuer un parcours particulier à l'est de la ville ; en arrivant par le nord-ouest, les bombes arrosent la campagne entre le lac et la voie ferrée ; certaines tombent dans le lac.

Le lendemain, vers 20h40, de nouvelles vagues de superforteresses arrivent sur Ploërmel, par les mêmes voies aériennes que la veille. Les deux premières vagues passent sans rien larguer quant les troisième et quatrième bombardent de nouveau la voie ferrée. Cette fois, la ville n'est pas touchée. D'autres vagues suivent, sans intervenir.

## Le bilan des bombardements

L'objectif militaire était la voie ferrée et le pont de la Trinité, afin de retarder l'acheminement de renforts allemands vers la zone de



débarquement. Cet objectif n'a pas été véritablement atteint.

Au cours de ces 2 jours, 493 bombes sont larguées, dont 167 de 2 000 livres (900 kg) et 320 de 500 livres (225 kg).

De nombreuses bombes sont tombées dans le lac (partie est) ; on peut estimer à environ 10% les bombes qui n'auraient pas explosées. Côté ville, c'est une soixantaine de bombes (non mentionné dans les rapports de l'époque) qui sont à l'origine de 31 morts ou disparus, pour la journée du 12 juin. Plusieurs soldats allemands sont tués ou blessés. 490 immeubles sont par ailleurs détruits ou endommagés (rue du Val, secteur des Carmes, Place de l'Union, boulevard Laënnec...). Quant à l'église, elle subit quelques dégâts, notamment au niveau des vitraux, soufflés par les explosions. Ce bilan aurait pu être plus lourd : l'hôpital n'a pas été touché ; par

un heureux hasard, des élèves de 7e (CM1) sont retardés à l'extérieur, leur classe est soufflée par la 2e vague du bombardement du 12 juin.

Suite à ces deux bombardements, la population fuit la ville, se réfugiant dans les villages voisins ; la plupart des habitants ne sont revenus qu'en août.

## Un 3e bombardement

Le 18 juin 1944, vers 19h30, une douzaine de bombardiers anglais légers attaquent la gare. Chaque appareil « plonge » sur l'objectif jusqu'à très basse altitude et lâche une seule bombe. Un bombardement précis de près d'une heure, qui atteint son objectif : la gare ne sera plus utilisée jusqu'à la libération de Ploërmel, le 6 août 1944 mais aucune victime civile ne sera comptabilisée.

Place de l'Union après le bombardement



Place de l'Union avant le bombardement

Article réalisé grâce au patient travail de M Duroc, que nous remercions grandement. Par ses souvenirs personnels et différents témoignages, grâce aux relevés d'impacts et aux rapports de missions fournis par les archives américaines, ce Ploërmelais nous permet de mieux connaître les circonstances de cet événement.

### ESPACES VERTS

## Développement durable : quand la biodiversité s'invite dans nos jardins



Depuis quelques semaines, la Ville de Ploërmel expérimente la gestion différenciée des espaces verts. Quelques sites pilotes ont déjà été choisis et ont suscité des interrogations de la part de nos concitoyens.

La gestion différenciée a pour but d'intégrer un souci écologique au modèle standard de l'entretien des espaces verts.

Ce type de gestion permet de limiter les traitements phytosanitaires et favorise le développement d'une diversité de la faune et de la flore, en respectant un cahier des charges précis.

Cette nouvelle approche, déjà mise en œuvre dans d'autres villes, vise à entretenir les espaces urbains selon leur fonction et leur spécificité.

Des plantations diversifiées, permettent d'organiser, d'optimiser et de faire évoluer l'entretien de ces espaces (plantations de vivaces, choix d'arbustes peu gourmands en eau, etc.) et les agents y adaptent

la fréquence et la nature des soins apportés.

Un fauchage plus tardif de quelques parcelles permet la création de zones refuges pour les insectes tels les carabes, grillons, papillons, sauterelles et coccinelles ou la redécouverte de certaines plantes sauvages.

En diminuant l'intervention humaine sur certaines zones, et en respectant le rythme des saisons, ce n'est pas faire moins, c'est faire différemment : il s'agit d'entretenir notre environnement tout en maintenant, voire en restaurant la biodiversité, c'est, en quelque sorte, ramener la nature en ville.

Chacun de nous peut, s'il le souhaite, s'approprier cette nouvelle façon d'entretenir son propre jardin ou ses espaces verts privatifs.

La gestion différenciée des espaces verts, c'est conserver à certains lieux leur caractère rustique et pour le jardinier, c'est contribuer au développement durable.

CET ÉTÉ À PLOËRMEL .....	2
Edito .....	3
Bravos .....	4
Urbanisme .....	5
Le PLU .....	5
État civil .....	6
Jeunesse .....	6
Initiative .....	6
Nouveaux arrivants .....	7
Santé .....	7
Sport .....	8
Jeunesse .....	9
Solidarité .....	10
<b>DOSSIER</b> <b>Du nouveau pour la rentrée .....</b>	<b>11-14</b>
Commerces .....	15
Culture .....	16-17
Maisons fleuries .....	18
Espaces verts .....	19-20
Tribunes politiques .....	21
Histoire .....	22-23
Environnement .....	24

## Permanences des associations

### CENTRE CULTUREL

France mutualiste, le 2<sup>e</sup> vendredi de chaque mois,  
sur rendez-vous 02 99 67 50 81 / 02 94 40 65 92

CICAS, tous les mercredis, sur rendez-vous  
(n° vert : 0 820 200 075)

URSSAF, les 2<sup>e</sup> et 4<sup>e</sup> mardi de chaque mois,  
9h30-12h00/14h00-16h00

### SALLES DU PÔLE SOCIAL

A.D.I.L 1<sup>er</sup>, 2<sup>e</sup>, 4<sup>e</sup> mardi du mois • 14h-17h45  
Contact : 0 820 201 203

C.I.D.F.F 2<sup>e</sup> mercredi du mois • 9h30-16h30  
Contact : 02 97 46 09 97

CROIX D'OR 3<sup>e</sup> vendredi du mois • 20h00

FNATH 1<sup>er</sup> jeudi du mois • 13h30- 15h

U.F.C  
Que Choisir 1<sup>er</sup>, 3<sup>e</sup> mardi du mois • 14h-17h  
Contact : 02 97 47 49 90

Veuves et  
Veufs Civils 3<sup>e</sup> lundi du mois • 10h-12h00  
Contact : 02 97 47 42 80

Ass.Solidarité  
Anorexie 1<sup>er</sup> mercredi du mois • 16h-18h30  
Contact : 06 68 83 31 40

E.F.A.I.Toxicomanie 4<sup>e</sup> mercredi du mois • 18h30  
Contact : 02 97 76 49 00

Consommation Logement  
Cadre de Vie C.L.C.V. 3<sup>e</sup> lundi du mois • 14h-17h  
Contact : 02 97 89 65 09

France Alzheimer 4<sup>e</sup> lundi du mois • 9h-17h  
Contact : 0 811 112 112

ADAVI : Service d'Aide  
aux Victimes du Morbihan 1<sup>er</sup> mercredi du mois • 13h30-17h30  
Contact : 02 97 26 41 52