



Ploërmel

DÉCEMBRE 2020

ACTUALITÉS

Bulletin municipal de Ploërmel



PLOËRMEL
QUEL VISAGE EN 2035 ?
Toutes les informations p.16

ACTUS

p.4



COMMERCES

p.14



ASSOCIATIONS

p.24



ACTUALITÉS	4
PLOËRMEL COMMUNAUTÉ	10
ENFANCE	12
MÉDIATHÈQUE	13
COMMERÇANTS	14
DOSSIER PLOËRMEL 2035	16
ASSOCIATIONS	24
TRIBUNES	26
PERMANENCES	27

HÔTEL DE VILLE ET COMMUNAUTAIRE

Place de la Mairie – 56800 Ploërmel
Tél. 02 97 73 20 73 – mairie@ploermelbzh
Du lundi au vendredi: 9h–12h et 13h30–17h30
Samedi: 9h–12h (accueil et état civil)

POLICE MUNICIPALE

Rue du 12 juin 1944 – 56800 Ploërmel
Tél. 02 97 73 20 90

CENTRES COMMUNAL & INTERCOMMUNAL D'ACTION SOCIALE

26 rue du G^o Leclerc – 56800 Ploërmel
Tél. 02 97 73 20 75 – cias@ploermelbzh
Lundi, mardi, jeudi, vendredi:
9h–12h et 13h30–16h30 / Mercredi: 9h–12h

BUREAU D'INFORMATION TOURISTIQUE

5 rue du Val – 56800 Ploërmel
Tél. 02 97 22 36 43
contact@brocellande-vacances.com

BUREAU SNCF

Au bureau d'information touristique
Du mardi au samedi:
10h–12h / 14h–17h (18h d'avril à octobre)

PÔLE CULTUREL

Avenue de Guibourg – 56800 Ploërmel
Tél. 02 97 74 08 21
poleculturel@ploermelcommunaute.bzh

MÉDIATHÈQUE

Cloître des Carmes – 56800 Ploërmel
Tél. 02 97 74 28 25
mediatheque@ploermelbzh

ÉCOLE DE MUSIQUE

Tél. 02 97 74 12 15

PÔLE DES SPORTS

Centre des Arts Martiaux
Rue Pierre de Coubertin – 56800 Ploërmel
Tél. 02 97 74 05 10

PISCINE

Rue Lieutenant Le Vigouroux – 56800 Ploërmel
Tél. 02 97 93 67 74
piscine@ploermelcommunaute.bzh

MAISON DE L'ENFANCE

Rue Pierre de Coubertin – 56800 Ploërmel
Relais Assistants Maternels – Tél. 02 97 73 57 95
Accueil de loisirs – Tél. 02 97 93 68 13
Multi-accueil – Tél. 02 97 93 63 80

PÔLE TECHNIQUE, AMÉNAGEMENT ET HABITAT

Place de la Mairie – 56800 Ploërmel
Tél. 02 97 73 20 96
spanc@ploermelcommunaute.bzh
servicetechniques@ploermelcommunaute.bzh
prevention_dechets@ploermelcommunaute.bzh
habitat@ploermelcommunaute.bzh

DÉCHÈTERIE

P.A. du Bois Vert – 56800 Ploërmel
Tél. 02 97 72 33 02

SERVICES TECHNIQUES

Rue Fulgence Bienvenüe – P.A. du Bois Vert –
56800 Ploërmel
Tél. 02 97 73 58 40 – accueilst@ploermelbzh

Les horaires de vos services sur www.ploermel.bzh

VOTRE AGENDA

Sous réserve des conditions sanitaires

VENDREDI 18 DÉCEMBRE
Spectacle - Les Hypnotiseurs
Salle La Mennais - Ploërmel

VENDREDI 8 JANVIER
Marché aux livres
Préau des Carmes

VENDREDI 8 JANVIER
Concert - Blemondo Quintet
Salle La Mennais - Ploërmel

VENDREDI 29 JANVIER
Concert - Unisson
Salle La Mennais - Ploërmel

SAMEDI 27 FÉVRIER
Battle Hip-Hop
Chapelle Bleue - Ploërmel

VENDREDI 26 MARS
Concert - Alexis HK
Salle La Mennais - Ploërmel

VENDREDI 9 AVRIL
Spectacle - Cie Gilschamber
Chapelle Bleue - Ploërmel

DU 13 AU 23 MAI
Brocéliande Sport Nature



VOTRE MARCHÉ HEBDOMADAIRE LE VENDREDI MATIN!



Ploërmel Actualités n°30 - Décembre 2020 - Directeur de la publication: Patrick Le Diffon. Comité de rédaction: Ghislaine De Givré, Alain Hervé, Service Communication. Ont collaboré à ce numéro: adjoints et conseillers municipaux, services municipaux, associations. Crédits photographiques: A. Hervé, J-F Guillon, See My Prod, services municipaux, Shutterstock. Création du magazine: Service Communication. Impression: ICP-P.A. La Landes du Moulin 2 - 56 800 Ploërmel Tirage: 6 000 exemplaires.



Continuons de construire le Ploërmel de demain

La crise sanitaire met en exergue les aspects les plus positifs et les plus fragiles de notre mode de vie. Elle rend saillant l'intérêt d'œuvrer ensemble et de toujours rechercher comment optimiser nos interactions. Ainsi, le devoir des élus locaux n'est pas d'importer du Salon des Maires la dernière idée à la mode à l'autre bout de la planète, mais d'apporter des réponses concrètes aux attentes sociales en constante évolution de leurs concitoyens.

L'exercice est soumis à trois contraintes. D'une part, les choix doivent à la fois correspondre aux besoins exprimés aujourd'hui tout en anticipant ceux qui se feront également sentir demain. D'autre part, en période de tension budgétaire, il faut trouver de nouveaux équilibres plus efficaces pour délivrer le service public local. Enfin, la réalité environnementale nous oblige à concevoir des solutions soutenables.

Si nous savions imminente la mue de Ploërmel, et indispensable son accompagnement, nous avons d'abord pris le temps de nous tourner vers chacun de vous pour vous écouter, vous entendre, nous inspirer de vos idées et de vos projections. Cet instantané a été pris en 2018 lors d'ateliers avec les commerçants et les associations, grâce à des réunions publiques et des enquêtes de rue, avec la participation de représentants de toutes les générations.

Puis, en 2019, est venu le temps de la conviction. J'ai pris mon bâton pour aller solliciter l'Etat et la Région, pour convoquer l'avis des agences publiques comme l'Etablissement Public Foncier ou encore l'Agence Nationale de Cohésion des Territoires, pour obtenir leur soutien et construire notre projet, votre projet. Les dotations sont chaque année en baisse, les interactions toujours plus complexes et les appels à projet demandent une ingénierie de pointe pour être remportés.

Ensuite, nous avons consacré l'année écoulée à l'élaboration soignée du Ploërmel de demain. D'un côté, nous connaissions vos attentes, de l'autre nous avons cerné les moyens que nous pouvions y allouer, il nous restait à les mettre en adéquation dans la perspective d'un nouvel art de vivre à Ploërmel, plus respectueux des équilibres écologiques. Cette construction a été entreprise dans des conditions très particulières durant l'année 2020. La crise sanitaire

ne sera pas qu'un épisode parmi d'autres. Elle aura changé en profondeur notre relation à l'espace public, à la consommation et à l'attention portée aux plus fragiles. Il m'importait qu'il en soit tenu compte.

Dès l'an prochain, un cycle de travaux de voirie sans précédent dans notre ville va être engagé. Il durera au moins 3 ans. C'est long mais nécessaire parce que nous travaillons pour plusieurs générations. Sous les pavés, il faut également rénover les réseaux afin d'assurer un environnement sain et un avenir solide à notre cœur de ville. Nous avons voté les grandes lignes de notre plan d'action lors de la réunion du Conseil municipal du 1er octobre. Nous vous en expliquerons le phasage et le chiffrage dès le premier trimestre 2021.

Le déploiement de cette campagne de communication ne vise pas simplement à vous informer, mais bien davantage à vous associer. Le renouvellement de Ploërmel sera urbain, mais pour réussir il devra également être commercial, localif, associatif, festif... et dépend de la vitalité de chacun de nous, de l'implication que nous mettrons à créer ensemble une ville dont nous avons envie, une ville qui nous ressemble, une ville dont nous sommes fiers.

C'est pourquoi, nous vous dotons d'outils pour accompagner vos initiatives : aide au ravalement des façades et Opération Programmée d'Amélioration de l'Habitat en lien avec Ploërmel Communauté, travail sur les friches commerciales et accompagnement des porteurs de projets, mise en place d'un « kit animation » en centre-ville et d'un nouveau système d'éclairage et de sonorisation.

Lors des différentes consultations, une jeune ploërmelaise de 18 ans, son BAC Commerce en poche, a dit qu'il nous fallait « Rêver pour agir ». Cet éditorial est une invitation, une invitation à partager notre destin et à construire la ville de nos rêves. Engageons-nous collectivement dans le temps de l'action, avec audace et conviction.

Patrick LE DIFFON

Maire de Ploërmel

Président de Ploërmel Communauté

Conseiller Régional de Bretagne

SOLIDARITÉ

Le CCAS s'adapte à la COVID-19

Dans le contexte sanitaire actuel, le Centre Communal d'Action Sociale adapte ses habitudes pour continuer de servir dans les meilleures conditions possibles.

DU LIEN AU QUOTIDIEN

Pendant le confinement, le service de transport a pu être assuré afin de permettre aux personnes âgées d'aller faire leurs courses aux supermarchés tous les mercredis matins. Désormais, tous les déplacements sont de nouveau assurés pour aller au marché, à la médiathèque, rendre visite à son conjoint à l'EHPAD, etc.

Les actions auprès des personnes âgées comme « Le lien du jeudi » ont été aussi interrompues pendant plusieurs mois au grand désespoir des habitués. Mais dès que possible, les seniors Ploërmelais pourront de nouveau se retrouver pour partager un moment de convivialité, d'échange, jouer ensemble ou participer à différentes activités proposées et encadrées par une animatrice.

Si vous voulez passer un après-midi convivial et rencontrer d'autres personnes n'hésitez pas, contactez le CCAS au 02 97 73 20 75 pour plus d'information.



PAS DE GOÛTER-SPECTACLE POUR LES ÂÎNÉS

En raison de la crise sanitaire, le conseil d'administration du CCAS de Ploërmel a souhaité modifier la formule du goûter-spectacle qui était habituellement organisé en janvier. Cette année un « colis de nouvelle année » sera offert aux personnes âgées de plus de 75 ans habitant la ville de Ploërmel. Un courrier précisant les modalités a été transmis aux aînés concernés.

INFORMATION

La distribution aura lieu à la salle des fêtes le jeudi 21 janvier 2021 après-midi entre 14h et 17h, et le vendredi 22 janvier 2021 entre 9h et 12h.

ENVIRONNEMENT

Vous avez un nouveau message

Dans un environnement aussi beau que fragile, la nature n'est pas toujours respectée ! Cette dernière vous adresse un message bienveillant.

« Je suis présente partout sur terre et partout je suis maltraitée. Chaque jour je dois absorber vos déchets de plus en plus polluants. Avant je ne recevais que des déchets biodégradables. Aujourd'hui je reçois des déchets de plus en plus toxiques que je mets des années à digérer.



Savez-vous qu'un déchet jeté dans notre campagne reste des années sur place à me polluer ou met environ 1 journée pour rejoindre l'océan où vous vous baignez.

Pourtant des personnes ont pensé à regrouper tous ces déchets dans des déchèteries afin de les recycler, pour notre plus grand bien. La vôtre se situe à environ 10 minutes de chez vous alors plutôt que de jeter des déchets comme les sacs poubelles, objets plastiques, amiante, masques, canettes, bouteilles de verre et plein d'autres choses dans nos fossés, rendez-vous jusqu'à la déchèterie et vos déchets seront revalorisés au lieu de polluer votre environnement. Vous éviterez peut-être une amende de 135€.

Pour vous et vos enfants, il est plus agréable de vivre dans un lieu sain et propre.

Signé Dame Nature qui vous veut du bien ! »

HORAIRE DE LA DÉCHÈTERIE

lundi : 14h-17h45
mardi : 9h30-12h15 / 14h-17h45
mercredi : 9h30-12h15 / 14h-17h45
jeudi : 9h30-12h15 / 14h-17h45
vendredi : 9h30-12h15 / 14h-17h45
samedi : 9h30-12h15 / 14h-17h45
dimanche : fermée

AU JARDIN

Concours des maisons fleuries

Chaque année, les passionnés du jardinage et les chasseurs de mauvaises herbes se rencontrent lors du concours des maisons fleuries. Jardins paysagers, balcons, façades ou jardinets, chaque espace naturel du logement des participants est passé en revue, et un classement est effectué par catégorie. La ville se pare alors d'un manteau fleuri et l'implication des habitants a été récompensée.

Pour les premières catégories: « le jardin paysager » et « le jardin de fleurs », il a été attribué par tirage au sort 2 heures de coaching à Mr André CARRIC, dispensées par Mme Cathy SIMON, de la société Couleurs et Jardins de Ploërmel.



1^{RE} CATÉGORIE

LE JARDIN PAYSAGER

- 1^{er} prix : Martine HERVÉ
6 rue du Clos Havard
- 2^e prix : André DUVAL
7 La Ville Orhan
- 3^e prix : Joëlle BOUSSO
6 Impasse des Closiaux
- 4^e prix : Bruno BONABLE
6 La Ville Hervy
- 5^e prix : André CARRIC
14 La Croix Fleurie

2^E CATÉGORIE

LE JARDIN DE FLEURS

- 1^{er} prix : Jean-François MARION
8 La Ville Gauthier
- 2^e prix : Rémi LAUBE
1 rue du Relais
- 3^e prix : Jean-Yves GARIN
4, Impasse St Roch-La Couardière
- 4^e prix : Marie-Annick DEBLOND
12 rue Saint Antoine
- 5^e prix : Denis THÉTIOT
Boyac

3^E CATÉGORIE

FAÇADE DE MAISON OU D'APPARTEMENT

- 1^{er} prix : Anne DUBOIS
9 rue des Murets - Travoléon
- 2^e prix : Louissette HERRISSON
16 rue St Félicissime - Bât. C5

4^E CATÉGORIE

ESPACE JARDINÉ SUR COUR

- 1^{er} prix : Aline GUIMARD
32 rue St Michel
- 2^e prix : Maïté CÉLAR
10 rue du Puits - Travoléon
- 3^e prix : Gérard BREHINIÉ
4 Impasse Jean Marie Hangouët
- 4^e prix : Claudine ROUXEL-THEBAULT
8 Boyac
- 5^e prix : Odette DOUDARD
10 rue de Redon

5^E CATÉGORIE

EMBELLISSEMENT MAISON H.L.M. AVEC JARDINET

- 1^{er} prix : Viviane SOUFACHÉ
15 rue du Capitaine Lelong
Le Fresno
- 2^e prix : Chantal DANIEL
31 allée des Bruyères

FOIRE SAINT-DENIS

Le centre-ville retrouve son dynamisme !

Malgré le contexte sanitaire, Ploërmel n'a pas dérogé aux traditions ! En appliquant scrupuleusement les mesures sanitaires, une centaine de commerçants et de camelots se sont rassemblés au cœur de la ville, pour deux jours de foire.

« Cela fait plaisir de voir le centre-ville s'animer de nouveau ! » s'exclamaient un commerçant derrière son étalage. Avec l'ambiance particulière qui règne depuis des mois avec la circulation du virus, les habitants sont heureux de pouvoir de nouveau profiter des animations organisées.

Cette année encore, l'incontournable Foire Saint-Denis a rassemblé pendant deux jours les camelots venus de toute la France, et les commerçants locaux. Un marché géant dans lequel chacun pouvait trouver vêtements, ustensiles de cuisine, gadgets, etc.

LA FÊTE FORAINE A SÉDUIT

Dans le même temps, les manèges s'installaient place de la Gare, pour divertir la population. Malgré le port du masque obligatoire, on pouvait facilement deviner les sourires sur les visages des visiteurs !



PRÊT DE MATÉRIEL

Comment ça marche ?

Lors de vos événements associatifs, la Ville de Ploërmel peut vous prêter du matériel pour faciliter son déroulement. Pour ce faire, contactez les Services Techniques Municipaux !

Services Techniques Municipaux

Rue Fulgence Bienvenue
Parc d'Activités du Bois Vert
56800 Ploërmel
Tel. 02 97 73 58 40

PLAN HIVERNAL

Une aide aux plus démunis

Pour les personnes en difficulté, à la recherche d'un logement temporaire ou d'urgence, la Ville de Ploërmel en lien avec le Centre Intercommunal d'Action Sociale, propose des logements d'urgence dans trois mobil-homes pouvant accueillir jusqu'à huit personnes. Ces logements sont disponibles à Ploërmel lors de la période hivernale, de novembre à mars.



FORUM DES ASSOS

Ploërmel soutient ses associations

Compte tenu de la situation sanitaire, la Ville de Ploërmel a adopté une nouvelle formule pour l'organisation du traditionnel Forum des Associations.

Pour cette édition particulière, les associations étaient réparties non pas en un seul lieu mais sur différents pôles : Halle des Sports, Centre des Arts Martiaux, Maison de l'Enfance, salle de Tennis et Piscine. Une manière de respecter la distanciation sociale et d'éviter un attroupement des visiteurs, mais aussi de présenter certaines associations directement dans leur environnement de pratique.

MAINTENIR LA VISIBILITÉ DES ASSOCIATIONS

Une formule qui a permis à la Ville de Ploërmel d'affirmer son soutien aux associations en cette période aux conditions sanitaires compliquées. En effet, nombre d'entre-elles font du Forum des Associations un moment unique pour la communication sur leur activité. C'est pourquoi, en tenant compte des mesures barrière et de distanciation physique, la municipalité a choisi de maintenir l'événement. Celui-ci a permis à de nombreux habitants de trouver leur activité pour cette nouvelle saison !



TERRAIN SYNTHÉTIQUE

Les premiers buts inscrits !

Les associations ploërmelaises ont foulé pour la première fois le nouveau terrain synthétique ! La preuve en image :



AIDE ALIMENTAIRE

Des solutions existent

Pour les personnes en difficulté financière, résidant dans une des communes de Ploërmel Communauté, mais aussi pour les personnes en retraite, en arrêt maladie ou les actifs avec de faibles ressources ou au chômage, une aide alimentaire existe !

ÉPICERIE SOCIALE :

Ouverture du magasin le mardi de 14h à 16h30, sur prescription des travailleurs sociaux (CCAS, CMS, MSA, associations, Mission Locale...) , choix des produits et participation demandée.

SECOURS POPULAIRE :

Ouverture de l'association les mercredis et vendredis matin de 9h à 11h30. Sur étude du dossier par les bénévoles de l'association. Proposition de colis, participation demandée.



Chers enfants, chers parents, chers Ploërmelais(es),

Noël approche à grands pas, vous êtes sûrement impatients de découvrir les nombreuses surprises que je vais vous apporter !

Vous avez compris, cette année Noël est bien plus compliqué à préparer, à cause de ce virus. Mais j'ai vu les efforts que vous réalisez chaque jour en portant votre masque et en gardant vos distances. Ici, en Laponie, moi et mes lutins respectons les mêmes règles en faisant très attention, car Mère-Noël nous surveille !

Rassurez-vous, j'ai la chance de pouvoir me déplacer dans mon traîneau, tiré par mes rennes. Quelle que soit la situation au mois de décembre, je passerai dans chaque maison, sans faire de bruit, pour y déposer vos cadeaux sous le sapin.

2020 est une année vraiment étrange, mais il faut continuer à être sages, et à bien travailler à l'école. Je suis sûr que tout va s'arranger très vite !

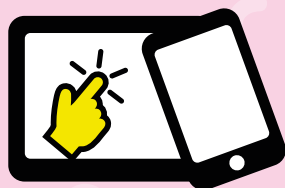
Je souhaite à toutes et à tous, familles, associations, commerçants et entreprises locales, un bon courage et un joyeux Noël !

Ohohoh !!

Père Noël

Ploërmel Communauté soutient les commerçants locaux

1



**Contactez vos
commerçants** sur
Facebook, Instagram
ou par téléphone
et **commandez**



2



**Retirez votre
commande**
en toute sécurité ou
faites-vous livrer
chez vous

TOUTES LES INFOS SUR
ploermelcommunaute.bzh

Restons solidaires des commerces locaux





DÉFI ALIMENTATION POSITIVE

Familles et entreprises associées pour le bien-manger

Au sein de Ploërmel Communauté, trois équipes composées chacune d'une douzaine de foyers, vont relever le défi de manger plus de produits bio, locaux, sans dépenser plus. Ce défi aura lieu de janvier 2021 à juin 2021.

MIEUX CONNAÎTRE L'AGRICULTURE BIO LOCALE ET SES PRODUITS

Trois structures participent au défi : Ploërmel Communauté, la brasserie Lancelot installée au Val d'Oust et le collège Sainte-Marguerite de Josselin. Ce challenge s'adresse à tous les foyers : les personnes seules, couples, familles avec enfants, étudiants, personnes âgées, etc. Pendant six mois, les familles vont se rencontrer en équipe autour de temps forts réguliers : soirée sur l'équilibre alimentaire, atelier cuisine, visite de ferme bio, atelier jardinage, etc. Autant de moments pour découvrir et partager trucs et astuces pour manger bio et pas cher, dans une ambiance conviviale. Deux relevés d'achats réalisés par les foyers permettront de suivre l'évolution de leur consommation pendant la durée du défi.

En juin, la soirée de clôture fera le bilan de l'opération et désignera l'équipe gagnante !



LES AVANTAGES POUR LES FAMILLES

- Bénéficier d'un accompagnement gratuit vers une alimentation savoureuse et équilibrée
- Connaître les trucs et astuces pour consommer des produits bio locaux tout en maîtrisant son budget
- Faire des rencontres et des échanges conviviaux avec les autres familles participantes
- S'informer sur l'agriculture biologique
- Connaître les lieux d'achats de produits bio dans son quartier/dans sa ville
- Partager des recettes de plats bio locaux de saison peu coûteux
- Visiter des fermes, rencontrer des agriculteurs
- Participer à une aventure de groupe



PLUS D'INFOS

Pour suivre les aventures des familles participantes, rendez-vous sur le site Internet ploermelcommunaute.bzh ou sur foyersalimentationpositive.fr

Contact :
de-fi-foyers@ploermelcommunaute.bzh
02 97 73 20 73

PROJET ALIMENTAIRE DE TERRITOIRE

Rapprocher les producteurs locaux des restaurants collectifs

D'ici le 1^{er} janvier 2022, la loi EGALIM promulguée en 2018 prendra définitivement effet, fixant un objectif de 50 % de produits de qualité et durables dont 20 % de produits bio et l'introduction de protéines végétales dans les repas des restaurations collectives.

Les 5 Communautés de Communes de Bretagne Centre : Centre Morbihan Communauté, De l'Oust à Brocéliande, Loudéac Communauté, Pontivy Communauté et Ploërmel Communauté sont réunies pour porter le PAT - Projet Alimentaire Territorial. Cette démarche collective représente 140 communes, soit 221 000 habitants, avec pour objectif de relocaliser les achats des collectivités (écoles, collèges, lycées, EHPAD, hôpitaux, etc.), en mettant en relation les

producteurs locaux avec ces structures disposant d'une restauration collective. Il s'agit d'accompagner l'introduction de plus de produits locaux au sein des collectivités afin de répondre à la loi EGALIM. Le Centre Bretagne est riche de son activité liée à l'agriculture, avec notamment 300 producteurs en vente directe sur le territoire.

Afin de mettre en relation les producteurs, les élus des communes et les structures disposant de restaurations collectives, des forums seront organisés pour échanger, expliquer et accompagner la mise en route des projets.

INFORMATION

Pour plus d'informations, contactez la Chambre d'Agriculture au 02 97 74 00 60.

BREIZH FAB

Un dispositif de soutien des PME

Le dispositif Breizh Fab réunit les partenaires bretons ayant pour objectif le soutien du tissu industriel régional. Dans le contexte des mesures de confinement liées à la crise du Covid-19, ces derniers se mobilisent et souhaitent apporter leur soutien aux industriels Bretons.

AIDER À LA PRISE DE DÉCISION

Afin d'accompagner les dirigeants de PME dans un contexte inédit, Breizh Fab met à disposition des industriels son pool de consultants et active deux aides spécifiques pour relancer l'activité (défi sur-mesure). Le soutien consiste à :

- **Poser la situation actuelle** et envisager les scénarios de reprise, poser les priorités à court terme et se projeter dans les prochains mois,
- **Analyser sa situation financière**, poser les scénarios de trésorerie, optimiser sa rentabilité, prioriser ses investissements,
- **Réviser son projet d'entreprise** : envisager des nouvelles pistes, des nouveaux modèles de développement, une diversification de ses activités.



AIDER À L'ADAPTATION DE L'ACTIVITÉ AVEC VOS COLLABORATEURS

Vous avez besoin de mobiliser vos équipes pour optimiser votre organisation à court terme ou préparer les actions des prochains mois ? Des interventions sont possibles dans les domaines suivants :

- **Organiser la continuité ou la reprise de l'activité** : formaliser un Plan de Continuation de l'Activité (PCA),
- **Identification des scénarios de reprise et des risques opérationnels** (appros, moyens, compétences, livraisons),
- **Approvisionnement** : analyse de l'état des fournisseurs, améliorer la gestion des stocks, optimiser les achats,
- **Optimisation de la production** : poser les plans de charges, organiser les équipes de production, optimiser les flux,
- **Management des collaborateurs** : mobiliser efficacement vos collaborateurs sur les chantiers prioritaires, apporter de la cohésion aux équipes,
- **Commercial** : analyser l'état de la concurrence, optimiser ses actions commerciales, etc.

LA NOË VERTE

Le projet prend racine

Si les travaux du futur lycée public ont démarré, le projet de pôle scolaire sur la Zone d'Activités de la Noë Verte s'affine ! Le début du gros œuvre devrait démarrer au printemps 2021.

Destiné à accueillir plus de 100 élèves, le pôle scolaire de la Noë Verte sortira de terre en 2021. Actuellement, la ville et le cabinet d'architectes Nomade travaillent ensemble pour ajuster les plans du bâtiment. Au début de l'année 2021, les marchés publics vont être lancés, pour la réalisation des travaux.

LES ÉQUIPES ÉDUCATIVES EN RÉFLEXION

Pendant ce temps, les équipes éducatives réfléchissent également au visage de leur futur lieu de travail, notamment aux aménagements: jardin pédagogique, espaces de récréation, fonctionnalités des salles de classe, tout va être pensé pour associer pédagogie et plaisir des écoliers. Au vue de la situation sanitaire de ces derniers mois, une réflexion a été menée sur le projet quant aux dimensionnements de la structure face à des événements sanitaires tels que la COVID-19. Les conditions seront toutes réunies pour accueillir les écoliers du mieux possible.



LE DEVENIR DES DEUX STRUCTURES EXISTANTES

À compter de la rentrée 2022, l'école maternelle Françoise Dolto ne sera plus en service. Les écoliers seront partagés entre le nouveau pôle scolaire de la Noë Verte et l'école Jules Verne qui accueillera également maternelles et élémentaires. Pour ce faire, des travaux d'aménagements vont être réalisés, avec la création d'une salle de sieste, de nouveaux sanitaires, d'une laverie et la cour de récréation va également être repensée pour l'accueil des tous petits.

LYCÉE PUBLIC

Rendez-vous en 2022 !



Les travaux du futur lycée public avancent ! Une étape a été franchie avec la plantation d'un arbre symbolique en guise de première pierre.

Le 24 septembre dernier, le maire de Ploërmel Patrick Le Diffon et le président de la Région Bretagne Loïc Chesnais-Girard ont officiellement lancé la construction du futur lycée public, qui portera le nom de Mona Ozouf. Dès 2022, la structure pourra accueillir 865 élèves. Une carte scolaire établie par les services de la Région et l'éducation nationale a permis de définir un périmètre de 49 communes pour lesquelles le lycée Mona Ozouf deviendra l'établissement de référence.

Le projet, d'un investissement de 35 millions d'euros est bâti sur un terrain qui accueillera bientôt des équipements de qualité, évolutifs et adaptables aux modifications pédagogiques et démographiques tout en répondant à des enjeux de développement durable.

Le lycée sera composé d'un bâtiment principal sur trois étages réservé aux cours et à l'administration, ainsi que d'un bâtiment de restauration de 495 places assises et de logements de fonction.

Rendez-vous en 2022 !

MAIS QUI EST MONA OZOUF ?

Née en 1931, Mona Ozouf est issue d'une famille d'instituteurs, défenseurs de la langue bretonne. Célèbre historienne au CNRS, elle a publié plusieurs ouvrages tout au long de sa carrière dont « Composition française. Retour sur une enfance bretonne » où elle revient sur son itinéraire de Bretonne républicaine.

C'est après avoir rencontré Mona Ozouf, en août 2019, lors d'une de ses interventions à l'École des filles du Huelgoat, que le président de la région Bretagne, Loïc Chesnais-Girard lui a demandé de donner son nom au nouveau lycée public de Ploërmel.



ATELIERS DÉCOUVERTE

L'éveil par la lecture et la musique !

Si nos bambins sont curieux dès le plus jeune âge, il est important de les accompagner dans l'apprentissage de tous les jours. La médiathèque de Ploërmel s'associe à cet apprentissage en proposant des ateliers d'éveil.

● Éveil musical et corporel (de 0 à 3 ans)

par Philomèle – de 9h30 à 10h30

Pendant ces temps dédiés aux tous petits, ces derniers pourront chanter, jouer, danser, écouter, explorer, communiquer, et les parents partageront un moment de plaisir avec leur bébé. Les enfants seront accompagnés d'un seul parent en raison du contexte sanitaire.

Les prochaines séances : 19 décembre -
23 janvier - 20 février - 24 avril - 22 mai - 26 juin

● Éveil à la lecture (de 0 à 4 ans)

par la Compagnie À fleur de mot – de 10h à 11h

L'éveil à la lecture et à l'écriture commence alors que l'enfant ne sait ni lire ni écrire, c'est-à-dire bien avant qu'il ne fréquente l'école. Les activités d'éveil à la lecture permettent à l'enfant de développer naturellement le plaisir de la lecture et le désir d'apprendre à lire et à écrire. Les enfants seront accompagnés d'un seul parent en raison du contexte sanitaire.

Les prochaines séances : 9 janvier - 6 février -
13 mars - 10 avril - 29 mai - 12 juin

● Atelier conte musical – Régis Péjus

Compagnie du Noos – de 17h30 à 18h30

Les enfants écriront leurs propres contes, et les mettront en musique avec des instruments simples. Attention, inscriptions au préalable nécessaires !

La prochaine séance : 18 décembre

● Lectures buissonnières

par La Tribu en Filigrane – de 15h30 à 17h30

L'animatrice Stéphanie invite les enfants et accompagnants à venir écouter une histoire et à feuilleter les albums. Les familles se posent le temps d'une histoire, une chanson, une comptine ou restent plus longtemps. Chaque enfant a la possibilité de choisir son livre et d'avoir une lecture à voix haute qui lui est destinée. Les accompagnants ont aussi la liberté de lire une histoire.

Les prochaines séances : 6 janvier - 3 février -
3 mars - 7 avril - 5 mai - 2 juin



En image

Au mois d'octobre, Julien Coste s'est produit en concert à la médiathèque de Ploërmel. Accompagné de son handpan, instrument aux sonorités exceptionnelles, l'artiste a envouté les lieux pour un moment unique avec le public. D'autres concerts intimistes sont régulièrement organisés au sein de la médiathèque, restez connectés !

DU MOUVEMENT CHEZ VOS COMMERÇANTS



OUVERTURE

- **SUBWAY** (restauration)
Rue des Patarins
- **PLAZA IMMOBILIER** (agence)
Rue Sénéchal Thault
- **LA CANOPÉE** (librairie)
Rue des Herses
- **C.DOG** (salon de toilettage)
Rue Général Giraud

REPRISE

- **UN GRAIN DANS LE BOCAL**
(anciennement Le jardin des thés)
Place de l'Union
- **CHEZ ALEX**
(anciennement Charlotte et Julie)
Rue des Francs Bourgeois

L'ATELIER DES CRÉACTEURS

Des créations pour tous les goûts !

En recherche de cadeaux à l'approche de Noël ? Pensez local avec l'atelier d'artistes indépendants, rue de la Gare. Des créations pour tous les goûts, et pour tous les âges !



La rue de la Gare accueille depuis quelques années un atelier particulier, regroupant plusieurs artistes ou créateurs indépendants, rassemblés de manière associative. À l'intérieur de la boutique, chaque créateur possède son présentoir et met en vente ses créations.

DES UNIVERS VARIÉS

Sacs, bijoux, vêtements, décoration, les univers se mélangent mais l'objectif général est bel et bien la production locale. Couturières, bijoutières, créatrices de vêtements, elles sont plus d'une quinzaine à se partager l'atelier de la rue de la Gare. Alors, pour Noël, pensez local pour vos cadeaux, un click and collect est mis en place !

  lescreateurs56@gmail.com

OUVERTURE DU SUBWAY

Bon appétit !

La chaîne de restauration Subway a ouvert une antenne à Ploërmel, rue des Patarins. Partez à la découverte de nouvelles saveurs !



BIENTÔT À PLOËRMEL

La ferme de Ronsouze réinvestie en distillerie

Le domaine de Ronsouze deviendra d'ici quelques mois une distillerie et un lieu de dégustation, avec un espace d'exposition. Plus d'informations à venir pour les amateurs de whisky.



LIBRAIRIE LA CANOPÉE

Redécouvrez le plaisir de la lecture

À l'approche de l'hiver, quoi de mieux qu'un bon livre au coin de la cheminée ? Vous trouverez certainement l'ouvrage qu'il vous faut dans les rayons de la librairie La Canopée, ouverte au cœur de Ploërmel depuis le mois de septembre.

C'est un véritable retour aux sources pour Nathalie Gayet, libraire. Après des études dans le domaine de l'édition, la bretonne se tourne vers le social et l'enfance, et quitte ses terres natales. Pourtant, une idée lui trotte en tête : « *J'ai toujours voulu revenir à mes premiers amours, les livres. J'ai donc quitté mon précédent travail dans le social pour revenir en Bretagne, et retrouver ma passion* ». Depuis le mois de septembre, c'est dans sa librairie en centre-ville qu'elle s'épanouit de nouveau à travers les pages des romans et des bandes dessinées : « *C'est une librairie généraliste, avec de nombreux genres différents. Je ne les maîtrise pas encore tous, mais j'échange beaucoup avec mes clients sur leurs habitudes et leurs goûts pour étoffer mes rayons.* »

LA VENTE, MAIS PAS QUE !

Au delà de ses 5000 références disponibles à la vente, Nathalie Gayet organise également des ateliers d'écriture, destinés aux enfants : des rendez-vous récurrents tout comme les séances de lecture de

contes : « *J'aime organiser ces temps de partage et d'échanges. Le prochain rendez-vous aura lieu le 12 décembre, ce sera une lecture de contes de Noël* ».

RETROUVEZ-VOUS AUTOUR D'UN THÉ

« *En ce moment, les gens ont besoin de ce partage des mots, de s'évader* », explique Nathalie Gayet. Alors, dans sa librairie, celle-ci a disposé un salon de thé, ainsi que des fauteuils dans lesquels les lecteurs peuvent prendre le temps de feuilleter les livres avant d'acheter celui de leur choix : « *Ce que j'aime dans les livres, c'est la découverte, sentir l'odeur des pages. J'aime qu'on me raconte des histoires mais aussi en raconter, cette librairie est donc un bon moyen de partager cet amour* ».



Ouvert du mardi au samedi
10h-13h / 14h-19h (8h30 le vendredi)
1, rue des Herses - Ploërmel
www.librairie-lacanopee.fr
Facebook : Librairie-salon de thé La Canopée
Click and collect mis en place !

PAR ICI LES IDÉES !

Noël approchant, nous en avons profité pour demander à Nathalie Gayet quelques idées cadeaux ! Sa réponse : « *Pour les plus jeunes, je conseille [La jeune fille et la cygogne](#) de Raphaële Lennoz aux éditions La Paimpante. C'est un éditeur local ! Ensuite, nous avons [Pétronille et ses 120 petits](#), également destiné aux plus jeunes. Pour les plus grands, je conseille [Les Frères Rubenstein](#), une série de bandes dessinées très bien écrite au scénario à couper le souffle, ou encore [Crénom, Baudelaire !](#) une biographie du célèbre poète, par Jean Teulé.* »

Bien d'autres idées cadeaux vous attendent dans votre librairie !



PLOÛF

UN CENTRE—VILLE **DYNAMIQUE**
POUR UNE VILLE—CENTRE **ATTRACTIVE**



PLOËRMEL

À Ploërmel il y a tout, mais cela ne se voit pas !

Depuis les années 2000, Ploërmel ne cesse de se développer. La municipalité observe une croissance importante du nombre d'habitants, d'entreprises implantées, de commerces actifs ou d'associations pérennes. Pour autant, il est important de continuer à promouvoir l'attractivité et le dynamisme de notre ville, c'est pourquoi les élus municipaux travaillent activement sur le projet "Ploërmel 2035" qui redéfinit pleinement la vie quotidienne de votre cœur de ville dans les années à venir.

Imaginez des rues plus larges, des espaces de vie plus aérés, une circulation plus fluide, mais aussi plus d'animations, de verdure et des acteurs locaux impliqués dans la vie quotidienne. Vous y êtes ? Alors projetez-vous dans les années à venir, et découvrez ce à quoi va ressembler Ploërmel !



ENTRE DYNAMISME ET ATTRACTIVITÉ

Quel visage pour Ploërmel en 2035 ?

Repenser l'aménagement des rues, proposer des équipements adéquats et adaptés à vos nouveaux modes de vie... Une réflexion de grande ampleur est menée depuis des années, dans le cadre du projet "Ploërmel 2035". Deux objectifs sont en ligne de mire : valoriser un certain dynamisme, pour donner une image encore plus attractive à votre ville.

Ploërmel 2035, les origines du projet

Le projet Ploërmel 2035 fait partie des 70 projets de dynamisation retenus par l'État, la Région, l'Établissement Public Foncier et la Banque des Territoires. À ce titre, la Ville a reçu un soutien financier à hauteur d'1,3 millions d'euros pour mener à bien des actions en faveur de la vitalité du centre-ville, entre 2020 et 2024.

Cette subvention vient soutenir un projet réfléchi depuis quelques années par les élus municipaux pour redynamiser un cœur de ville en manque d'attractivité. Plusieurs volets forment le projet de redynamisation : la mobilité, les espaces publics, l'animation des commerces et associations et enfin le patrimoine.

Étendre et recentrer le cœur de ville

Aujourd'hui, l'observation qui est faite de notre centre-ville, c'est qu'il souffre d'un manque certain d'attractivité. Effectivement, sur le plan de la circulation, on le traverse surtout pour quitter le centre et non pour y arriver. Nos déplacements ne sont aujourd'hui pas naturels. Pour redonner un caractère central au cœur de ville, les sens de circulation vont être repensés, de manière à ne plus "fuir" ce centre et des axes comme la rue Général Dubreton ou le Boulevard Foch seront réhabilités pour insister sur l'entrée en ville.

Ce recentrage du cœur de ville passera également par la mise en valeur du patrimoine qui fait notre identité. Celui-ci sera remis en lumière grâce notamment à

un sentiment d'élargissement des rues (du fait de la suppression des trottoirs) mais aussi par l'extension du centre-ville, aujourd'hui limité de la place de l'Église à la place La Mennais. En cassant cette barrière, plusieurs éléments clés de Ploërmel seront pleinement réintégrés au paysage du centre-ville :

LE COUVENT DES CARMÉLITES



Ce patrimoine historique et incontournable de Ploërmel donnera l'impression de se rapprocher du centre grâce à l'aménagement de la rue des Forges, mais aussi par un accès direct créé vers la place de la Mairie. Ce futur lieu culturel aura d'ici là retrouvé sa splendeur et sera un élément essentiel de la dynamisation du centre-ville.

LES CARMES



Au terme du projet, le pôle de services des Carmes, déjà composé de la Mission Locale, sera renforcé. La maison Patier, en cours de rénovation, formera la dernière pierre et accueillera bientôt la Maison de Services au Public. Une partie des extérieurs seront réaménagés en parc végétal, avec des liaisons simplifiées depuis et vers le cœur de ville.

LA PLACE DE LA MAIRIE



Toujours dans l'objectif d'étendre le centre-ville, la place de la Mairie ne sera bientôt plus simplement un parking mais redeviendra bel et bien une "place". Ainsi, une partie deviendra piétonne avec un projet d'installation d'aires de jeu à l'étude pour redonner de la convivialité à cet espace clé de votre ville. Pour améliorer votre cadre de vie et votre confort, la Ville souhaite également à terme y réimplanter de nouveaux commerces !

C'est aussi votre projet...

La réflexion pour la réhabilitation du centre-ville a été menée par vos élus et services municipaux, en lien avec des cabinets d'architectes. Mais vous aussi, Ploërmelais, avez été entendus, à travers des réunions publiques sur le sujet. Votre avis compte, c'est pourquoi d'autres rendez-vous d'échanges seront programmés, afin que chacun d'entre-vous apporte sa pluvale dans la redynamisation du centre-ville et plus largement, de Ploërmel. L'objectif est de vous intégrer à part entière, commerçants, habitants, entreprises, dans ce projet afin qu'une fois les travaux réalisés, vous fassiez vivre votre centre-ville.

Ensemble, faisons vivre le centre-ville !

Un aspect de la dynamisation du centre-ville reste à explorer : l'animation. Celle-ci, nous souhaitons que ce soit vous, les commerçants et associations, qui en soyez les principaux acteurs.

Aux beaux jours, de nombreuses animations imprévues pourront être proposées dans les rues. La Ville tiendra le rôle d'assistant technique et assurera la sécurité quand cela sera nécessaire, l'idée étant que les initiatives soient portées par des acteurs de la vie locale. Ces animations pourront prendre la forme de concerts d'artistes locaux amateurs, de démonstrations sportives de nos associations, de découvertes culturelles à différents endroits du cœur de ville, etc.

À vous les commerçants de vous approprier plus facilement ce nouvel espace urbain afin de montrer vos savoirs-faire à votre clientèle et aussi aux passants, à travers là encore des animations.



LES COMMERCES, ESSENTIELS AU DYNAMISME



Nicolas BERHO

"Ma mission est de favoriser l'attractivité et le dynamisme du centre-ville"

Nicolas BERHO a été recruté par la Ville de Ploërmel en tant que Chargé de développement de l'immobilier, habitat et commerces en centre-ville. Chaque jour, il oeuvre sur plusieurs volets, pour le développement de la commune : *"Ma mission principale est de favoriser l'attractivité et le dynamisme du centre-ville, d'abord en trouvant de nouveaux commerces, et aussi en les accompagnant dans leur installation au cœur de la ville. Ensuite, j'ai en charge le volet patrimoine architectural, avec un budget dédié à la réfection des façades, et enfin je m'occupe de la mise en valeur des logements vacants en centre-ville (environ 10% des logements actuellement)"*.

Accueillir de nouveaux porteurs de projet

Les missions de Nicolas BERHO entrent parfaitement dans la dynamique globale du projet Ploërmel 2035. Son objectif est de redonner une identité forte au cœur de ville, par des commerces attractifs, et une occupation optimale des logements vacants : *"Un projet de click and collect est à l'étude pour nos commerçants. Je vais également piocher des idées et mettre en lumière Ploërmel dans les autres villes et sur les salons, afin de proposer des idées et valoriser l'identité de notre ville. À Ploërmel, on réussit et on vit bien."*

AMÉNAGEMENT DU CENTRE-VILLE

Quelles installations pour votre quotidien ?

Toujours dans une volonté de dynamisme et d'attractivité, la Ville de Ploërmel a d'ores et déjà débuté une série de travaux, et d'autres suivront dans les années à venir. L'objectif principal est de redéfinir une circulation plus naturelle, avec une place de choix faite aux modes de déplacements légers. Certaines rues et places vont alors se transformer pour s'adapter à vos nouveaux modes de vie urbains.

Déplacez-vous en toute simplicité

Chaque jour, le centre-ville est traversé par des milliers de véhicules. Et le moins que l'on puisse dire, c'est qu'il est parfois difficile pour vous (piétons, vélos ou voitures) de vous faire une place dans le trafic, aux heures de pointe notamment. Alors, pour faciliter vos déplacements, les rues seront bientôt transformées pour s'adapter à de nouveaux modes de circulation. Bientôt, piétons et cyclistes auront la priorité sur la chaussée !

Et en terme de stationnements ?



Beaucoup d'aménagements, d'ajouts d'espaces verts ou de zones de rencontre. Pas d'inquiétude pour autant, il y aura toujours de la place pour stationner. La première phase de travaux supprimera uniquement 13 places de parking sur les 1 300 places existantes à Ploërmel. Pas de quoi s'inquiéter donc, le projet Ploërmel 2035 n'a pas pour objectif de faire disparaître les voitures du centre-ville, simplement de mieux les réguler.

Des rues vont être repensées dans ce but dont voici quelques pistes :

Un élargissement des chaussées : fini les trottoirs, de nombreuses rues vont se transformer en ce qu'on appelle des zones de rencontre (voir encart ci-dessous). L'ensemble des voies de circulation et des espaces publics vont être remis au même niveau, facilitant ainsi les déplacements des véhicules légers (vélos, trottinettes, etc.) et donnant à votre ville une plus grande capacité de mobilité. Pour autant, les véhicules lourds ne vont pas totalement disparaître du centre-ville ! Ils pourront aller partout ou presque, mais n'auront simplement plus la priorité sur la chaussée.

Un meilleur guidage des véhicules : à l'avenir, les voitures se repèreront plus facilement en centre-ville, grâce à une meilleure signalétique. Des panneaux indicateurs des parkings existants et signalant le nombre de places en temps réel seront à votre disposition un peu partout en ville.

Une zone de rencontre ?

Une zone de rencontre, c'est un ensemble de voies en agglomération où les piétons, les cyclistes et les véhicules sont autorisés à circuler sur la chaussée.

Dans ces zones, définies à l'entrée par un panneau, les piétons sont les éléments prioritaires, suivi des cyclistes.

Les voitures ont l'autorisation de s'y déplacer, sans stationner, et leur vitesse y est limitée à 20 km/h.



Place La Mennais



Place d'Armes



AVANT – APRÈS

Prenez de la hauteur

Le plan ci-dessous fait ressortir en couleur les rues et espaces publics qui vont bénéficier d'une transformation d'ici 2024. Quelques points pour vous repérer :

- | | | |
|----------------------|------------------|------------------------|
| 1 Place de la Mairie | 4 Les Carmes | 7 Rue Général Dubreton |
| 2 Place d'Armes | 5 Rue de la Gare | 8 Place de l'Église |
| 3 Place LaMennais | 6 Boulevard Foch | 9 Rue des Forges |



À l'horizon 2035

Vous l'aurez compris, les travaux prévus d'ici 2024 forment donc le premier volet d'un projet beaucoup plus global intitulé "Ploërmel 2035". Les aménagements présentés dans ce dossier seront réalisés dans les trois prochaines années, mais d'autres projets et séries de travaux viendront compléter la redynamisation de la ville. Effectivement, ils s'inscrivent tous dans une même logique de développement faisant référence à une nouvelle vision de Ploërmel plus agréable et contemporaine.

À travers ces travaux, l'objectif voulu par toute l'équipe municipale c'est vraiment que chaque Ploërmelais, mais pas que, se réapproprie le centre-ville afin qu'il devienne à l'avenir un lieu de vie, de convivialité, d'animation pour tous, bref qu'il soit représentatif du « bien-vivre » à Ploërmel.

Après des années de réflexion et d'échanges, votre centre-ville va connaître l'une de ses plus grandes mutations depuis l'après-guerre. Un projet d'envergure et reconnu par les soutiens de la Région et de l'État. La Ville se donne les moyens de réussir, mais c'est vous, Ploërmelais(es) qui serez les acteurs principaux de ce nouveau défi.

Alors, ouvrez l'oeil, dans les prochains mois la Ville de Ploërmel déploiera une communication urbaine au fur et à mesure de l'avancée des aménagements. Suivez l'avancée du projet sur ploermel.bzh et sur les réseaux sociaux de la Ville de Ploërmel.



LE COUVENT DES CARMÉLITES

Un chantier aux dimensions exceptionnelles !

Depuis plusieurs semaines, une charpente aux dimensions spectaculaires surplombe de nouveau les toits de la ville. D'ailleurs, l'avez-vous remarquée ? Partie intégrante du projet de redynamisation du centre-ville, la réhabilitation du Couvent des Carmélites est un chantier colossal remettant en lumière un site dévasté par les flammes.

UN ENJEU MAJEUR POUR LE CENTRE-VILLE

À 40 mètres de hauteur, les artisans s'affairent à recouvrir le Couvent des Carmélites d'une charpente en chêne flambant neuve, puis à la recouvrir d'ardoises : un travail d'orfèvre.

Pourtant, ces travaux symbolisent parfaitement la volonté de redynamisation du centre-ville. En effet, une fois les travaux terminés, les espaces à vocation événementielle succéderont au lieu de culte. En plein cœur de la ville, ce lieu accueillera expositions, concerts, séminaires et autres rassemblements conviviaux, donnant un nouvel élan au secteur culturel local.

JOURNÉES DU PATRIMOINE 2020 : LES PLOËRMELAIS AU RENDEZ-VOUS

À l'occasion des journées du patrimoine, la ville organisait pour la première fois des visites du chantier du couvent. L'occasion pour les habitants de constater l'ampleur du projet.

Entre le samedi et le dimanche, près de 500 personnes se sont rendues au Couvent des Carmélites, par petits groupes, pour découvrir de l'intérieur les impressionnants travaux de réhabilitation. Un succès qui a ravi les élus présents pour donner les explications sur le chantier pharaonique. Les visiteurs ont notamment découvert d'un peu plus près l'immense charpente qui recouvre petit à petit le couvent, mais ont également pu se rendre compte, grâce à des visuels, de ce à quoi vont ressembler les lieux, une fois les travaux terminés. Dans un peu plus d'un an, les échafaudages laisseront place à un espace à vocation culturelle, sans pour autant dénaturer l'état original des lieux.





Le 2 mars 2006 un violent incendie ravageait l'ancien couvent des Carmélites (dit Sacré-Cœur). C'était la consternation totale dans la ville. Pendant 12 ans, rien n'avait été entrepris pour remédier au sinistre et ce site apparaissait comme ruine à l'entrée de la ville, donnant le sentiment d'une commune délaissée.

En 2016, la municipalité a décidé de relever de ses cendres ce joyau du patrimoine ploërmelais ; mission particulièrement ardue, l'indemnité de l'assurance ayant été dépensée par la précédente municipalité et les finances communales étant contraintes. Il nous fallait obtenir l'accord préalable d'octroi de subventions exceptionnelles de l'État, bien supérieures à celles normalement prévues (en principe environ 20% du coût de l'opération).

Après des mois de négociations avec M. l'architecte en chef de la direction régionale des affaires culturelles, M. le préfet du Morbihan et M. le Président du conseil départemental du Morbihan, plus de 40% du coût des travaux seront alors acquis.

Dans un second temps, afin d'alléger le poids de ce projet de réhabilitation sur les finances communales, la municipalité a également demandé et obtenu un appui franc de la Fondation Nationale du Patrimoine dans le cadre de la Mission Stéphane BERN, dont nous sommes lauréats avec une subvention honorable.

D'autres financements complémentaires pourraient venir encore diminuer notre reste à charge, votre reste à charge, et surtout permettre d'envisager la poursuite des travaux indispensables dans le cloître et le bâtiment remarquable aujourd'hui couvert par un dôme métallique. Pour solliciter ces fonds, nous avons besoin de vous. Ils ne nous seront attribués qu'après le témoignage de votre attachement à notre patrimoine grâce à vos soutiens financiers.

Oui, Mesdames, Messieurs, Ploërmelaises, Ploërmelais, ce lieu patrimonial et historique de notre ville est le vôtre. Vous pouvez le sauver par votre générosité, en contribuant à la souscription publique lancée avec le concours de la Fondation du Patrimoine.

Au-delà de la valeur de votre don, le nombre de participants aura de l'importance aux yeux de la fondation du patrimoine et des pouvoirs publics. Ces dons, vos dons, vous permettront d'obtenir une réduction d'impôts à hauteur de 66% de leurs valeurs. Ainsi, si vous donnez 100€, vous obtiendrez 66€ de réduction d'impôts. Ce dispositif de soutien de votre patrimoine est ouvert jusqu'à fin décembre seulement, en adressant vos dons à la Fondation du Patrimoine.

Merci d'avance de votre générosité pour votre ville.

Bernard OGER
Conseiller Municipal Délégué
En charge de la Vie en Ville, du Patrimoine,
du Tourisme et de la redynamisation du centre-ville



DISCOBOOM

Une radio associative qui s'investit sur le territoire

Au Pôle Culturel, dans une pièce du sous-sol, un studio de radio tourne à plein régime. Depuis bientôt 10 ans, Discoboom, une radio associative, accueille des bénévoles pour animer la station en ligne.

Créée en 2010 par une bande de potes, la radio Discoboom n'a depuis cessé de grandir et de se professionnaliser année après année : « À l'origine, c'était un projet entre amis, pour délirer. Nous avions un petit serveur pour émettre en ligne, et nous passions de bons moments » explique Jonathan Perret, président de l'association. Après avoir passé leurs premières années dans un petit local à Caro, les membres de l'association ont souhaité voir plus grand : « Nous n'étions pas très connus et avons besoin de plus de visibilité, d'être plus professionnels. C'est pourquoi nous nous sommes transformés en association de loi 1901 en 2014, et en 2016 nous avons fait une demande à Ploërmel Communauté pour un nouveau local. C'est ainsi que nous nous sommes installés au Pôle Culturel la même année ». Une aubaine pour Jonathan Perret, qui depuis tout petit fréquente le milieu de la radio : « J'ai toujours été passionné, tout petit je découpais les publicités et j'en faisais des spots radio. Mon père m'a fait découvrir le studio Océane FM, où j'y ai appris les bases. »



DES ÉMISSIONS OUVERTES

Aujourd'hui, une trentaine de bénévoles forme l'association Discoboom : « Certains adhèrent en soutien à l'association, et une dizaine d'entre nous anime la radio ». Au menu, des émissions ouvertes telles que "Allô qui écoute ?" une radio libre aux sujets variés, ou encore "Des sports et débats", une émission dans laquelle les animateurs traitent de l'actualité sportive du moment : « On cherche également à développer l'actualité sportive des associations locales ».

Lorsqu'il n'y a pas d'émission, une diffusion de musique est assurée en continu. À Discoboom, c'est Sébastien, le roi des platines, qui gère l'aspect technique : « On diffuse en majorité de l'électro, mais lors des émissions on passe un peu de tout ».

DES COURS D'INFORMATIQUE AUX HABITANTS

En guise de contrepartie pour le prêt du studio, les animateurs de radio accompagnent les utilisateurs de l'Espace Public Numérique de Ploërmel et les guident dans leur apprentissage de l'utilisation du numérique : « J'organise des cours d'initiation à l'utilisation des ordinateurs, mais aussi des tablettes et smartphones. On se rend compte qu'aujourd'hui les téléphones sont de plus en plus compliqués à utiliser, et certains nous posent des questions sur un téléphone qu'ils viennent d'acheter. »

Uniquement en ligne, cette radio n'a pas fini de faire parler d'elle, ni de parler du territoire !

INFORMATIONS

Web radio DiscoBoom

www.discoboom.fr

Retrouvez-les également sur Facebook !



L'ART DU DÉPLACEMENT

Percez les secrets des Yamakasi !

Yamakasi ! Ce mot ne vous dit peut-être rien, pourtant il a bercé des générations de jeunes désireux de devenir aussi agiles que les Yamakasi, cette bande de copains adeptes de l'art du déplacement. 20 ans après la sortie du film, Yves Bozec a conservé cette philosophie et la transmet à des groupes de jeunes chaque semaine.

Ils ont entre 3 et 40 ans, et chaque semaine se retrouvent à la halle des sports ou dans la salle de gymnastique pour s'entraîner à affronter les obstacles qui se dressent sur leur chemin. Yves Bozec, leur enseignant, a créé l'association en 2017, après avoir lui-même appris les secrets de la discipline auprès des meilleurs : « *Ma rencontre avec les Yamakasi a véritablement changé ma vie. Ce n'est pas simplement du sport, c'est également une école de plein de valeurs telles que trouver la confiance en soi et en les autres ou apprendre dans l'effort pour atteindre ses objectifs, toutes ces valeurs qui nous servent dans la vie quotidienne pour avancer* ».



À tel point que le professeur cherche désormais un assistant pour continuer l'accompagnement le plus individualisé possible : « *Chaque jeune est différent et peut avoir besoin d'une aide particulière. Mais c'est aussi en groupe que l'on avance, grâce aux autres qui poussent à être meilleur séance après séance* ». L'association a depuis peu accès à la salle de gymnastique, profitant ainsi d'un matériel de qualité.

PROMOUVOIR

Dans les prochains mois, si la situation sanitaire le permet, Yves Bozec souhaite réorganiser des stages aux côtés de membres des Yamakasi, comme cela a déjà été le cas ces dernières années : « *Un stage est déjà prévu en juillet prochain. Nous avons également en projet d'organiser une démonstration et des ateliers découverte pour le téléthon* ».

L'association souhaite également organiser une compétition de Chase Tag, un chat perché version art du déplacement. Les projets ne manquent pas dans l'esprit des acrobates !



UNE ASSOCIATION QUI GRIMPE !

De 50 licenciés en 2017, l'académie de Ploërmel est passée à 110 en 2020, et ce malgré le contexte sanitaire : « *Je me réjouis de cet engouement pour la discipline, les jeunes sont motivés et ça fait plaisir* ».

INFORMATIONS

ADD Academy Ploërmel

(Art du déplacement - Saut d'obstacles)

Contact : Yves BOZEC - 06 81 12 41 15

Retrouvez l'association sur Facebook !

@addacademyploermel

Le mot de **Ploërmel en Mouvement**

Lors d'une récente visite à Ploërmel, le Sous-Préfet déclarait : « il y a des grues, la ville bouge ».

Grace à la majorité actuelle Ploërmel est en effet passée à la vitesse supérieure et l'effervescence touche tous les secteurs. La politique mûrement élaborée lors du précédent mandat se concrétise.

Dès le départ nous avons un objectif majeur : le développement économique qui crée richesse locale et emploi.

Résultat : Ploërmel compte désormais plus de 9 000 emplois!

Autres effets : la politique mise en œuvre par le Maire et son équipe a conforté la confiance avec les acteurs du développement.

Résultat : des chiffres qui illustrent la qualité de la politique suivie : les investissements, sur la commune, entre 2014 et 2024 vont dépasser tous secteurs confondus 200 millions d'euros !!!

Devant un tel déferlement qui ne faiblit pas malgré la crise que nous traversons, certaines critiques se taisent et d'autres agitent des peurs d'un autre temps. « Soyez prudents avec nos finances » clament en séances ceux qui autrefois, n'avaient que des notions très « floues »

en la matière et augmentaient les impôts de 30 %. Un discours de la Méthode qu'on connaît, et ses résultats aussi.

Au début de notre précédent mandat nous avons rencontré Pierre MEHAIGNERIE à Vitré, commune au développement exemplaire durant les trente dernières années.

Pour lui, pas d'attrait ni de développement économique sans l'accompagnement d'une politique forte dans tous les domaines : les crèches, les écoles, le logement, le social, le petit commerce en centre-ville, les sports, la qualité de la vie en ville, la culture et le patrimoine, la vie associative, les transports sans oublier pour autant la recherche de nouvelles structures pour nos anciens et le bien être des habitants éloignés du centre-ville.

De cette leçon nous avons tiré la pratique, avec patience, détermination et pragmatisme.

La majorité apprécie et soutient activement la politique tracée par le Maire dans le but d'apporter sérénité, prospérité et bien-être aux Ploërmelais.

Elle reste néanmoins vigilante face aux aléas engendrés par le contexte économique et social du COVID.

Le mot de **Ploërmel En Transition**

L'avant-projet « dynamisation du centre-ville Ploërmel 2035 », nous paraît globalement très intéressant, mais la période post-covid mobilisera de précieux crédits d'aides municipales. Nous déplorons le manque de sobriété de ce dossier. Le coût par contribuable est de 620 € d'argent public, + 67% par rapport au projet de février 2019. Si certaines chaussées ont besoin d'amélioration, d'autres datent de moins de 15 ans. Par ailleurs, la validation du transfert de Lidl, suivi de Centrakor sur le parc d'activité de Brocéliande viennent en contradiction avec la dynamisation du commerce en centre-ville pour lequel un chargé de mission vient d'être embauché. Enfin, nous nous réjouissons du démarrage de la construction du lycée « Mona Ozouf » qui viendra compléter l'offre existante sur le territoire et permettra un véritable choix de filières scolaires pour les familles. Vous pouvez nous rencontrer le vendredi matin au 35 rue de la gare ou nous contacter par mail : emeline.tostivint@orange.fr, gemarose@wanadoo.fr, ghislaine.coude@gmail.com, guillierdominique@outlook.com

Emeline TOSTIVINT,
Ploërmel En Transition

Le mot de **Ploërmelais Notre Avenir**

Nous souhaitons tout d'abord mettre l'accent sur la nécessité pour Ploërmel d'avoir un centre-ville fort. En effet, nous assistons ces derniers temps à un développement grandissant des zones commerciales. Si nous ne pouvons que nous réjouir de ce dynamisme, ce dernier ne doit pas se faire au détriment des commerces de notre centre-ville. Le projet Ploërmel 2035 n'en a que plus d'importance. Ce projet fort qui va nous impacter pour au moins les 30 prochaines années ne doit pas se faire sans concertation des commerçants du centre-ville bien évidemment mais également des Ploërmelais. Nous souhaitons ensuite insister sur la nécessité impérieuse de sauvegarder notre offre de soins. Celle-ci ne se fera que par l'arrivée de nouveaux praticiens et notamment de spécialistes. Il convient également de rester vigilant et ferme face à la recrudescence des nuisances dans notre centre-ville. Enfin Jean-Marie Vallier a remplacé Manon Lequitte pour une question de disponibilité au sein de notre équipe au niveau du conseil municipal.

Christophe LAUNAY,
Ploërmelais Notre Avenir



PÔLE SOCIAL

26 rue du Général Leclerc
56800 Ploërmel
02 97 73 20 75

VEUVES ET VEUF DU MORBIHAN

3^e lundi du mois de 10h à 12h
02 97 47 42 80

EFAI TOXICOMANIE

4^e mercredi du mois de 18h30 à 20h
02 97 76 49 00

GROUPE DE PAROLE DE PERSONNES ENDEUILLÉES

2^e jeudi du mois de 20h à 22h

LA SANTÉ DE LA FAMILLE

1^{er} et 3^e mardis du mois de 18h à 20h
1^{er} et 3^e vendredis du mois
de 20h30 à 22h30

4^e vendredi du mois de 18h à 20h

CIDFF

1^{er} et 3^e mardis du mois de 9h à 12h
Sur Rendez-vous - 02 97 63 52 36

LES Z'ATYPIQUES FANTASTIQUES

Le vendredi après-midi

06 50 65 88 42

leszatypiquesfantastiques@gmail.com

UFC QUE CHOISIR

Le vendredi matin de 9h30 à 12h
02 97 84 74 24

ploermel@morbihan.ufcquechoisir.fr

CENTRE D'ACCÈS AU DROIT

Sur Rendez-vous - 02 97 27 39 63

PÔLE CULTUREL

3 rue de Guibourg
56800 Ploërmel
02 97 74 08 21

LA FRANCE MUTUALISTE

1^{er} vendredi du mois de 9h à 13h
06 31 17 02 53

GEM LA VIE

Lundi et vendredi de 14h à 16h30
06 03 30 55 03 - spesez@hotmail.com

LADAPT-SERVICE GRAFIC

Vendredi de 9h à 12 et de 13h30 à 17h30
06 40 06 83 84

FRANCE VICTIMES

2^e et 4^e vendredis après-midi
du mois

08 842 846 37

FNATH

1^{er} jeudi du mois 14h00 - 16h

HÔTEL DE VILLE ET COMMUNAUTAIRE

Place de la mairie
56800 Ploërmel

CONCILIATEUR DE JUSTICE

3^{ème} mercredi du mois
1^{er} jeudi du mois
De 14h à 17h - 02 97 73 20 73

MAISON DES SOLIDARITÉS

Rue Barthélémy Thimmonier
56800 Ploërmel
02 97 73 20 98

CROIX ROUGE FRANÇAISE

Mardi de 9h30 à 11h30
Mercredi et jeudi de 14h à 16h30
02 97 74 31 66

ÉPICERIE SOCIALE

Mardi de 14h à 16h
02 97 74 06 53

SECOURS POPULAIRE

Mercredi et vendredi de 9h à 11h30
09 71 33 39 70 - spfploermel@orange.fr

SECOURS CATHOLIQUE

1^{er} et 3^e mardis du mois de 14h30 à 16h30
06 08 81 80 34

FAMILLES PLOËRMELAISES

02 97 72 11 26 et 06 73 25 16 24

AMISEP LA RESSOURCERIE

Recyclerie avec le magasin
Comptoir des Rues

Mardi et jeudi de 14h à 18h
Mercredi, vendredi et samedi
de 10h à 12h et de 14h à 18h
02 97 22 86 49

AMAP

Jeudi de 17h45 à 20h
02 97 74 85 08

CAARUD

Jeudi de 17h à 18h30
02 97 73 39 81

SERVICE AMÉNAGEMENT ET HABITAT

38 place de la Mairie
56800 Ploërmel

ESPACE INFO HABITAT

38, Place de la Mairie
56800 Ploërmel
02 97 22 34 54



Joyeuses Fêtes



ploermel.bzh